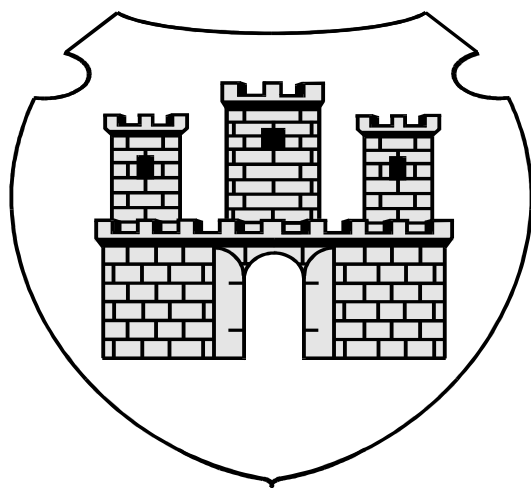


**Freiwillige Feuerwehr
der
Stadt Weilheim i. OB.**



JAHRESBERICHT

2015

Vorwort

Dieser Bericht gibt Aufschluss darüber, welche Leistungen die Männer und Frauen der Freiwilligen Feuerwehr Weilheim im Jahr 2015 kostenlos und uneigennützig zum Schutz für die Bürger der Stadt Weilheim i. OB. und ihrer Umgebung erbracht haben.

267 Alarme und Sicherheitswachen stellen einen erneuten Rekord dar. Rechnet man die Mehrfacheinsätze bei den Sturmereignissen Anfang Januar und Ende März hinzu, beträgt die Anzahl sogar 311! Das herausragendste Einsatzereignis waren die Einsätze am 31.03., welche durch das Orkantief "NIklas" verursacht wurden. Hervorzuheben ist hier besonders der Schaden am "Biomichl"-Gebäude, wo ca. 360 m² Blechdach durch den Sturm heruntergerissen wurden. Leider ist die Fehlalarmquote um 13% auf nunmehr fast 50% gestiegen!

Es wurden eine Vielzahl von Ausrüstungsgegenständen ergänzt oder ersetzt und die Digitalfunktechnik komplett eingebaut. Die Betriebsumstellung von Analog auf Digital erfolgte, entgegen mancher Befürchtungen, problemlos, wobei die erwarteten erheblichen Verbesserungen im Funkbetrieb bisher ausgeblieben sind. Der Stadtrat fällt die für uns positive Entscheidung, daß das ehemalige Stadtwerkegelände oberirdisch nur für Zwecke der Feuerwehr und des Katastrophenschutzes genutzt werden soll. Leider muß unsere Containerhalle, trotz unserer Gegenwehr, abgebaut und auf dem städtischen Grundstück am Trifthof wieder aufgebaut werden. Durch den Wegfall der Halle ist jedoch auch schnellstmöglich mit der Planung und Realisierung für eine Erweiterung auf dem Stadtwerkegelände zu beginnen, um dauerhaft unsere Geräte wieder einsatzbereit an unserem Standort unterbringen zu können.

Der Mannschaftsstand hat sich durch Zu- und Abgänge in der Waage gehalten, wobei jedoch zunehmend Probleme in der Alarmstärke und -sicherheit, insbesondere während der Arbeitszeit, aufgetreten sind. Hier gilt es schnellstmöglich gegenzusteuern und praktikable Lösungen zusammen mit der Stadt zu finden! Wir sollten uns jedoch auch ein Beispiel an den Gründervätern und unseren Altvorderen in der Feuerwehr nehmen und uns deren Idealismus, Opferbereitschaft, Uneigennützigkeit, Pflichtbewusstsein und Kameradschaft wieder mehr zu eigen machen.

Die nachstehenden Seiten sind unseren Feuerwehrmännern und -frauen gewidmet.

Einsatzchronologie

Nr.	Datum	Ort	Adresse	Einsatzart	Mann	Std.
1.	02.01.	WM	Am Frischanger	Wohnungsöffnung für Rettungsdienst	6	6,0
2.	03.01.		Polling, Prälat-Töpsl-Str.	Garagenbrand - Einsatz nicht mehr erforderl.	17	8,5
3.	03.01.	WM	Münchner Straße	Große Plane durch Sturm losgerissen	8	8,0
4.	05.01.	WM	Stainhartstraße	Person droht zu springen - Einsatz nicht erf.	16	8,0
5.	06.01.	WM	Admiral-Hipper-Straße	Schmorbrand EDV Rathaus - Meldung d. BM	1	1,0
6.	09.01.	WM	Münchner Straße	BMA Bürgerheim - Fehlalarm	12	6,0
7.	09.01.	WM	Stadtgebiet	Sturmschäden - 3 Einsatzstellen	11	16,5
8.	09.01.	WM	Moosstraße	Sturmschaden - Ast auf Straße	5	2,5
9.	10.01.	WM	Stadtgebiet	Sturmschäden -2 Einsatzstellen	5	10,0
10.	10.01.	WM	Paradeisstraße	Sturmschaden an Hausdach	9	0,0
11.	10.01.	WM	Stadtgebiet	Sturmschäden - 4 Einsatzstellen	22	55,0
12.	11.01.	WM	Stadttheater	Sicherheitswache	2	6,0
13.	17.01.	WM	Stadttheater	Sicherheitswache	2	6,0
14.	17.01.		Lichtenau St 2057	Verkehrsunfall mit eingeklemmter Person	28	28,0
15.	17.01.	WM	Stadttheater	Sicherheitswache	2	6,0
16.	18.01.	WM	Stadttheater	Sicherheitswache	2	6,0
17.	22.01.	WM	Stadttheater	Sicherheitswache	1	4,5
18.	23.01.	WM	Lohgasse	BMA Pflegeheim Pfaffenwinkel - Fehlalarm	12	12,0
19.	23.01.	WM	Stadttheater	Sicherheitswache	2	6,0
20.	24.01.	WM	Stadttheater	Sicherheitswache	2	6,0
21.	24.01.	WM	Steinlestraße	Wohnungsöffnung für Polizei	5	2,5
22.	25.01.	WM	Franziskusweg	Ölspur - Einsatz nicht erforderlich	7	3,5
23.	28.01.	WM	Wessobruner Straße	Notarztzubringer	1	1,0
24.	30.01.		Pähl, B2	Verkehrsunfall	17	17,0
25.	30.01.	WM	Holzofstraße	BMA Paritec - Fehlalarm	9	4,5
26.	30.01.	WM	Stadttheater	Sicherheitswache	3	9,0
27.	01.02.	WM	Stadttheater	Sicherheitswache	2	6,0
28.	04.02.	WM	Narbonner Ring	Ölspur auf Parkplatz	1	0,5
29.	06.02.	WM	Moosstraße	Personenrettung mit DL	12	12,0
30.	06.02.	WM	Stadttheater	Sicherheitswache	2	7,0
31.	08.02.	WM	Bahnhofstraße	Wohnungsöffnung wg. Wasserschaden	5	2,5
32.	08.02.	WM	Stadttheater	Sicherheitswache	2	7,0
33.	11.02.	WM	Wessobruner Straße	Erkundung wegen Gasgeruch	25	37,5
34.	14.02.	WM	Vötterlgasse	BMA Sparkasse - Fehlalarm	12	6,0
35.	14.02.	WM	Am Hardtfeld	Auslaufender Kraftstoff	7	7,0
36.	18.02.	WM	Ahornstraße	Wohnungsöffnung für Rettungsdienst	7	3,5
37.	24.02.	WM	Holzofstraße	BMA C+C - Fehlalarm	23	11,5
38.	25.02.	WM	Stadttheater	Sicherheitswache	2	5,0
39.	28.02.	WM	Stadttheater	Sicherheitswache	2	8,0
40.	02.03.		Pähl, Am Schloßpark	Vollbrand Wintergarten	10	15,0
41.	03.03.	WM	Ahornstraße	Wohnungsöffnung - Einsatz nicht mehr erf.	3	1,5
42.	05.03.	WM	Püttrichstraße	BMA Biomichl - Täuschungsalarm	8	4,0
43.	06.03.	WM	Stadttheater	Sicherheitswache	2	5,0
44.	07.03.	WM	Ahornstraße	Wohnungsöffnung für Rettungsdienst	8	8,0
45.	07.03.		Wielenbach, Rudolf-Seeberger	Personenrettung mit DL	6	6,0
46.	07.03.	WM	Stadttheater	Sicherheitswache	2	5,0
47.	07.03.	WM	Hardtstraße	Verkehrsunfall	23	28,0

Nr.	Datum	Ort	Adresse	Einsatzart	Mann	Std.
48.	10.03.	WM	Püttrichstraße	BMA Biomichl - Täuschungsalarm	7	3,5
49.	11.03.	WM	Steingadener Straße	Wohnungsöffnung für Rettungsdienst	7	3,5
50.	11.03.	WM	Bahnhofallee	Personenrettung mit DL	2	1,0
51.	14.03.	WM	Püttrichstraße	Verkehrsunfall - Einsatz nicht erforderlich	3	1,5
52.	15.03.	WM	Stadttheater	Sicherheitswache	2	5,0
53.	19.03.	WM	Püttrichstraße	BMA Biomichl - Täuschungsalarm	9	4,5
54.	20.03.	WM	Stadttheater	Sicherheitswache	2	8,0
55.	20.03.	WM	Autoausstellung	Sicherheitswache	2	26,0
56.	21.03.	WM	Stadttheater	Sicherheitswache	4	14,0
57.	21.03.	WM	Stadttheater	Sicherheitswache	2	8,0
58.	21.03.	WM	Autoausstellung	Sicherheitswache	2	26,0
59.	22.03.	WM	Stadttheater	Sicherheitswache	2	7,0
60.	26.03.	WM	Püttrichstraße	Ölspur - Einsatz nicht erforderlich	5	2,5
61.	26.03.	WM	Röntgenstraße	BMA Mittelschule - Fehllalarm d. Ballwurf	15	7,5
62.	27.03.	WM	Schmiedstraße	Person in Aufzug - Einsatz nicht erforderlich	4	2,0
63.	28.03.	WM	Paradeisstraße	Tiefgarage droht voll Wasser zu laufen	1	0,5
64.	28.03.	WM	Stadttheater	Sicherheitswache	2	4,0
65.	28.03.	WM	Stadttheater	Sicherheitswache	2	3,0
66.	29.03.	WM	St 2064 Höhe Bauhof	Fremdkörper auf Freileitung	1	1,0
67.	31.03.	WM	Prälatenweg	Baum auf PKW	9	4,5
68.	31.03.	WM	Stadtgebiet	Div. Sturmschäden - 39 Einsatzstellen	21	120,0
69.	31.03.	WM	Johann-Baur-Straße	BMA KKH WM - Fehllalarm	6	3,0
70.	31.03.	WM	Deutenhauser Straße	Personen auf Dach gefangen	12	6,0
71.	31.03.	WM	Holzhoferstraße	BMA Paritec - Fehllalarm	6	3,0
72.	31.03.	WM	Püttrichstraße	Blechedach von Gebäude gerissen	20	150,0
73.	01.04.	WM	Waisenhausstraße	BMA Amtsgericht - Fehllalarm	10	5,0
74.	01.04.	WM	St 2064 Höhe Bauhof	Fremdkörper auf Freileitung	5	2,5
75.	07.04.	WM	Badeweg	Schmorbrand Hausverteilung	12	6,0
76.	10.04.	Seeshaupt, St.-Heinricher-Str.		Sturmschaden an großer Buche	3	3,0
77.	11.04.	WM	Stadttheater	Sicherheitswache	3	9,0
78.	12.04.	WM	Stadttheater	Sicherheitswache	2	6,0
79.	14.04.	WM	Stadttheater	Sicherheitswache	1	3,5
80.	17.04.	WM	Johann-Baur-Straße	Wohnungsöffnung - Einsatz nicht mehr erf.	9	4,5
81.	17.04.	WM	Stadttheater	Sicherheitswache	2	6,0
82.	18.04.	WM	Vötterlgasse	BMA Sparkasse - Fehllalarm	13	6,5
83.	18.04.	WM	Stadttheater	Sicherheitswache	2	6,0
84.	19.04.	WM	Stadttheater	Sicherheitswache	3	9,0
85.	21.04.	WM	Töllern	Wohnungsöffnung	1	0,5
86.	21.04.	Wielenbach, St 2056		Verkehrsunfall mit eingeklemmter Person	18	18,0
87.	21.04.	WM	Stadttheater	Sicherheitswache	2	7,0
88.	22.04.	WM	Lohgasse	BMA Pflegeheim Pfaffenwinkel - Täuschung	8	4,0
89.	23.04.	Wielenbach, B2		Auslaufender Kraftstoff - Einsatz nicht erf.	10	5,0
90.	23.04.	WM	Stadttheater	Sicherheitswache	1	3,0
91.	24.04.	WM,	Tankenrainerstraße	Unangemeldetes Räumfeuer	14	7,0
92.	25.04.	WM	Narbonner Ring	BMA Rewe - Täuschungsalarm	15	7,5
93.	25.04.	WM	Stadttheater	Sicherheitswache	3	9,0
94.	26.04.	WM	Stadttheater	Sicherheitswache	2	6,0
95.	28.04.	WM	Paradeisstraße	Defekte Bauwasserhaltung	1	0,5
96.	01.05.	WM	Schießstattsiedlung	Kaminbrand	25	25,0
97.	02.05.	WM	Narbonner Ring	BMA Rewe - Täuschungsalarm	16	8,0
98.	02.05.	WM	Stadttheater	Sicherheitswache	2	6,0
99.	02.05.	Wilhofen, Mühlenstraße		Kaminbrand	17	47,0

Nr.	Datum	Ort	Adresse	Einsatzart	Mann	Std.
100.	02.05.	WM	Münchner Straße	Personensuche Bürgerheim	17	22,0
101.	03.05.	WM	Stadttheater	Sicherheitswache	1	3,5
102.	06.05.	WM	Reinhart-Schmid-Platz	Tierrettung - Gänseküken auf Kirchendach	3	4,5
103.	06.05.	WM	Stadttheater	Sicherheitswache	2	4,0
104.	08.05.	WM	Stadttheater	Sicherheitswache	2	7,0
105.	09.05.	WM	Stadttheater	Sicherheitswache	2	6,0
106.	09.05.	WM	Rathausplatz	BMA Echter - Fehlalarm	15	15,0
107.	10.05.	WM	Stadttheater	Sicherheitswache	2	6,0
108.	15.05.		Polling, B2	Verkehrsunfall - Einsatz nicht erforderlich	14	7,0
109.	15.05.	WM	Stadttheater	Sicherheitswache	2	6,0
110.	16.05.	WM	Stadttheater	Sicherheitswache	2	6,0
111.	17.05.	WM	Stadttheater	Sicherheitswache	2	6,0
112.	18.05.	WM	Volksfestplatz	Sicherheitswache	13	13,0
113.	19.05.	WM	Stadttheater	Sicherheitswache	2	6,0
114.	19.05.	WM	Paradeisstraße	BMA Ruppert - Fehlalarm	9	4,5
115.	19.05.	WM	Stadttheater	Sicherheitswache	2	6,0
116.	20.05.	WM	Stadttheater	Sicherheitswache	2	6,0
117.	20.05.	WM	Wessobruner Straße	Verkehrsunfall - Einsatz nicht erforderlich	15	7,5
118.	21.05.	WM	Stadttheater	Sicherheitswache	2	6,0
119.	24.05.	WM	Alpenstraße	Große Ölspur nach Verkehrsunfall	3	7,5
120.	26.05.	WM	Paradeisstraße	BMA Ruppert - Täuschungsalarm	12	6,0
121.	27.05.	WM	Püttrichstraße	Brand Leuchtreklame	11	5,5
122.	29.05.	WM	Steinlestraße	Wohnungsöffnung - Einsatz nicht mehr erf.	7	3,5
123.	01.06.	WM	Kanalstraße	BMA E-Center - Fehlalarm	8	4,0
124.	10.06.	WM	Stadttheater	Sicherheitswache	2	3,0
125.	10.06.	WM	Stadttheater	Sicherheitswache	2	3,0
126.	10.06.	WM	Benedikt-Höck-Weg	BMA Curata Pflegeheim - Fehlalarm	13	6,5
127.	10.06.	WM	Johann-Baur-Straße	Personensuche - Einsatz nicht mehr erf.	7	3,5
128.	11.06.	WM	Olympiastraße	Verkehrsunfall	8	8,0
129.	11.06.	WM	Stadttheater	Sicherheitswache	1	4,0
130.	12.06.	WM	Stadttheater	Sicherheitswache	1	2,5
131.	13.06.	WM	Stadttheater	Sicherheitswache	1	3,0
132.	13.06.	WM	Moosstraße	Brennende Gasflasche	8	8,0
133.	14.06.	WM	Weinhartstraße	Keller unter Wasser	11	12,0
134.	15.06.	WM	Heinrichstraße	Keller unter Wasser - Einsatz nicht erf.	5	2,5
135.	15.06.		Polling, Dunzinger Weg	Hochwasser am Russengraben	22	92,0
136.	15.06.	WM	Püttrichstraße	BMA Biomichl - Täuschungsalarm	1	0,5
137.	15.06.	WM	Am Ölschlag	Fahrbahn überflutet	20	30,0
138.	17.06.	WM	Bussardstraße	Wohnungsöffnung - Einsatz nicht mehr erf.	7	3,5
139.	19.06.	WM	Münchner Straße	Rückstellung Brandrauchlüftung E-Center	1	0,5
140.	19.06.	WM	Wessobruner Straße	Angebranntes Essen	25	25,0
141.	20.06.	WM	Stadttheater	Sicherheitswache	2	6,0
142.	23.06.	WM	Am Betberg	Wohnungsöffnung für Polizei	5	5,0
143.	26.06.	WM	Stadttheater	Sicherheitswache	2	5,0
144.	27.06.	WM	Stadttheater	Sicherheitswache	2	7,0
145.	28.06.	WM	Stadttheater	Sicherheitswache	2	6,0
146.	30.06.	WM	Singerstraße	Angebranntes Essen - Einsatz nicht erf.	11	5,5
147.	02.07.	WM	Marienplatz	Rauchentwicklung Elektromotor - Meldung E	16	8,0
148.	04.07.	WM	Holzhofstraße	Kleinbrand PKW	9	4,5
149.	06.07.	WM	Holzhofstraße	BMA C+C - Fehlalarm	1	0,5
150.	07.07.	WM	Ammerstraße	Schmorbrand eines Ventilators	13	13,0
151.	08.07.	WM	Geistbühelstraße	Baum droht zu fallen	3	6,0

Nr.	Datum	Ort	Adresse	Einsatzart	Mann	Std.
152.	12.07.	WM	Färbergasse	Brennende Gasflasche	14	7,0
153.	17.07.	WM	Steinstraße	BMA TG - Fehlalarm	10	5,0
154.	23.07.	WM	Ammerstraße	Gasleitung beschädigt	14	28,0
155.	23.07.	WM	Stadttheater	Sicherheitswache	2	12,0
156.	24.07.	WM	Röntgenstraße	Kind in PKW	4	2,0
157.	24.07.	WM	Stadttheater	Sicherheitswache	2	7,0
158.	25.07.	WM	Stadttheater	Sicherheitswache	2	6,0
159.	26.07.	WM	Zotzenmühlweg	Unvollständig gelöschtes Lagerfeuer	1	0,5
160.	26.07.	WM	Stadttheater	Sicherheitswache	2	7,0
161.	02.08.	WM	Festplatz	Sicherheitswache BR-Radltour	11	104,5
162.	03.08.	WM	Stadtgebiet	Verkehrslenkung BR-Radltour	9	18,0
163.	04.08.	WM	Johann-Baur-Straße	BMA KKH WM - Täuschungsalarm	12	6,0
164.	05.08.	WM	Holzhofering	BMA Schneider - Fehlalarm	11	5,5
165.	06.08.	WM	Am Obstgarten	Wohnungsöffnung für Rettungsdienst	4	4,0
166.	07.08.	WM	Johann-Baur-Straße	BMA KKH WM - Täuschungsalarm	13	6,5
167.	08.08.	WM	Kanalstraße	Angebranntes Essen	21	21,0
168.	09.08.	WM	Püttrichstraße	Fenster nach Einbruch verschalen	6	6,0
169.	09.08.		Polling, Bahnhofstraße	Person von Zug erfasst	20	20,0
170.	09.08.	WM	Andreas-Schmidtnr-Str.	Wasserrohrbruch im Gebäude	3	1,5
171.	09.08.		Wielenbach, Hirschbergstr.	Personenrettung mit DL - Einsatz nicht erf.	10	5,0
172.	10.08.	WM	Krumpperstraße	Einsatzbesprechung wg. Trockenheit	14	21,0
173.	11.08.	WM	Herzog-Albrecht-Straße	Kleinbrand Bank - Einsatz nicht erforderlich.	11	5,5
174.	12.08.	WM	Anton-Mangold-Weg	Wohnungsöffnung für Rettungsdienst	4	4,0
175.	13.08.	WM	Deutenhauser Straße	Starke Rauchentwicklung aus defektem LKW	9	4,5
176.	13.08.	WM	Johann-Baur-Straße	BMA Förderschule - Fehlalarm	7	3,5
177.	14.08.	WM	Hahnenbüchel	Personenrettung mit DL	8	8,0
178.	15.08.	WM	Püttrichstraße	Auslaufender Kraftstoff aus PKW	6	3,0
179.	18.08.	WM	Püttrichstraße	BMA Biomichl - Fehlalarm	7	3,5
180.	25.08.	WM	Sondermayerstraße	Küchenbrand - Person in Gefahr	25	37,5
181.	25.08.	WM	Johann-Baur-Straße	Benzin läuft nach Rollerunfall aus	3	1,5
182.	27.08.	WM	Benedikt-Höck-Weg	BMA Curata Pflegeheim - Täuschungsalarm	12	6,0
183.	29.08.	WM	Am Frischanger	Personenrettung mit DL	8	8,0
184.	02.09.	WM	Stadttheater	Sicherheitswache	2	6,0
185.	03.09.		Deutenhausen, St 2064	Verkehrsunfall	15	7,5
186.	06.09.	WM	Münchner Straße	BMA Neidhart - Fehlalarm Sprinkler	15	30,0
187.	09.09.	WM	Andreas-Schmidtnr-Str.	Verkehrsunfall	7	10,5
188.	11.09.	WM	Johann-Baur-Straße	BMA KKH WM - Fehlalarm	8	4,0
189.	11.09.	WM	Säureweg	Verkehrsunfall mit eingeklemmter Person	12	6,0
190.	14.09.	WM	Benedikt-Höck-Weg	BMA TG - Fehlalarm	8	4,0
191.	18.09.	WM	Münchner Straße	Angebranntes Essen	28	14,0
192.	20.09.	WM	Stadttheater	Sicherheitswache	1	3,5
193.	24.09.	WM	Püttrichstraße	BMA GZW - Täuschungsalarm	7	3,5
194.	26.09.	WM	Stadttheater	Sicherheitswache	2	7,0
195.	29.09.	WM	Püttrichstraße	Person in Aufzug - Einsatz nicht erforderlich	3	1,5
196.	02.10.	WM	Stadttheater	Sicherheitswache	2	7,0
197.	04.10.	WM	Stadttheater	Sicherheitswache	2	7,0
198.	13.10.	WM	Narbonner Ring	BMA Rewe - Fehlalarm	10	5,0
199.	15.10.	WM	Andreas-Schmidtnr-Str.	Kleinbrand Wohnhaus	12	12,0
200.	16.10.	WM	Stadttheater	Sicherheitswache	1	3,0
201.	16.10.	WM	Seitzstraße	Abgerissener Hauswasseranschluß	5	2,5
202.	17.10.	WM	Löhestraße	Wohnungsöffnung - Einsatz nicht mehr erf.	4	2,0
203.	17.10.	WM	Andreas-Schmidtnr-Str.	BMA Real - Täuschungsalarm	16	8,0

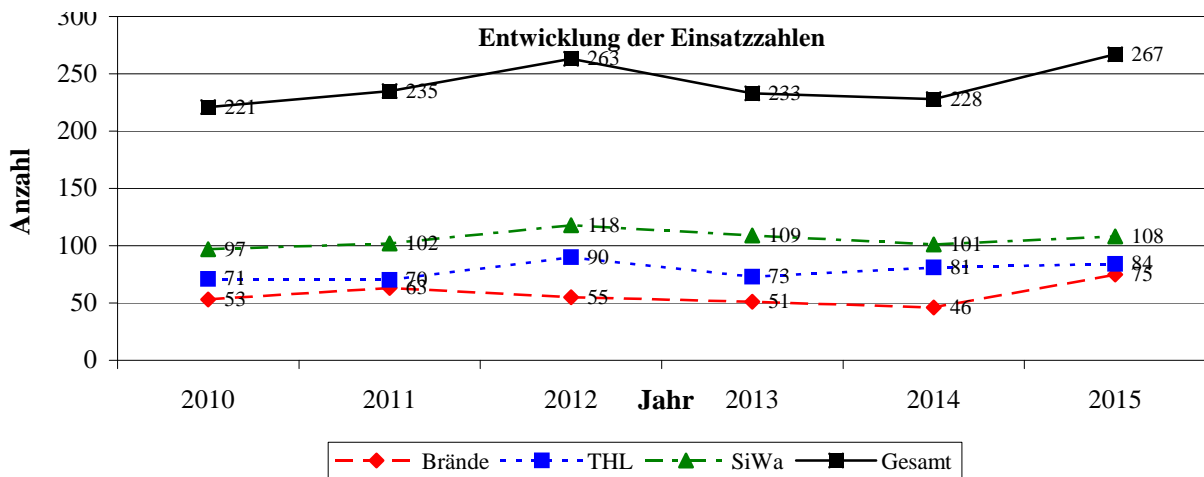
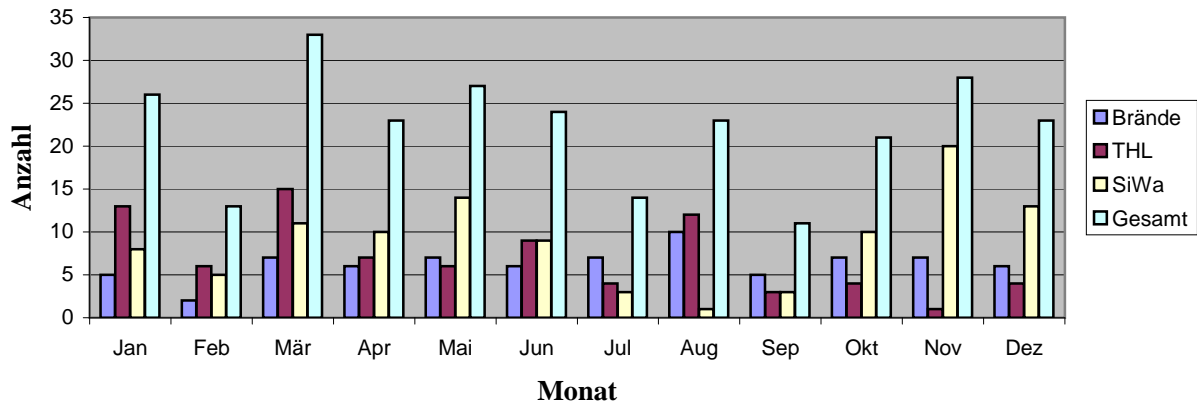
Nr.	Datum	Ort	Adresse	Einsatzart	Mann	Std.
204.	17.10.	WM	Stadttheater	Sicherheitswache	2	6,0
205.	18.10.	WM	Stadttheater	Sicherheitswache	2	6,0
206.	21.10.	WM	Kirchmayerstraße	Rauchentwicklung im Keller	13	13,0
207.	22.10.	WM	Holzhofstraße	Person in Aufzug	6	3,0
208.	22.10.	WM	Benedikt-Höck-Weg	BMA Curata Pflegeheim - Täuschungsalarm	9	4,5
209.	23.10.	WM	Benedikt-Höck-Weg	BMA Curata Pflegeheim - Täuschungsalarm	8	4,0
210.	23.10.	WM	Stadttheater	Sicherheitswache	2	6,0
211.	24.10.	WM	Trifthofstraße	Wohnungsöffnung - Einsatz nicht mehr erf.	5	2,5
212.	24.10.	WM	Stadttheater	Sicherheitswache	2	6,0
213.	25.10.	WM	Stadttheater	Sicherheitswache	2	6,0
214.	29.10.	WM	Narbonner Ring	BMA Rewe - Fehllarm	4	2,0
215.	30.10.	WM	Stadttheater	Sicherheitswache	2	6,0
216.	31.10.	WM	Stadttheater	Sicherheitswache	2	6,0
217.	01.11.	WM	Stadttheater	Sicherheitswache	2	6,0
218.	05.11.	WM	Stadttheater	Sicherheitswache	2	13,0
219.	06.11.	WM	Münchner Straße	Angebrannter Toast - Meldung d. BMA	8	4,0
220.	06.11.	WM	Stadttheater	Sicherheitswache	3	13,5
221.	07.11.	WM	Stadttheater	Sicherheitswache	3	13,5
222.	07.11.	WM	Stadttheater	Sicherheitswache	3	12,0
223.	08.11.	WM	Stadttheater	Sicherheitswache	2	8,0
224.	08.11.	WM	Stadttheater	Sicherheitswache	2	6,0
225.	08.11.	Wessobrunn	Schmuzerstr.	Brand eines Carports - Einsatz nicht erf.	18	9,0
226.	10.11.	WM	Stadttheater	Sicherheitswache	1	4,0
227.	11.11.	WM	Stadttheater	Sicherheitswache	2	7,0
228.	12.11.	WM	Stadttheater	Sicherheitswache	2	8,0
229.	13.11.	WM	Stadttheater	Sicherheitswache	2	8,0
230.	13.11.	WM	Narbonner Ring	Angeblicher BMA Alarm	1	0,5
231.	14.11.	WM	Narbonner Ring	BMA Rewe - Fehllarm	13	6,5
232.	14.11.	WM	Stadttheater	Sicherheitswache	2	8,0
233.	14.11.	WM	Stadttheater	Sicherheitswache	2	8,0
234.	19.11.	WM	Stadttheater	Sicherheitswache	3	9,0
235.	19.11.	WM	Stadttheater	Sicherheitswache	2	5,0
236.	20.11.	WM	Stadttheater	Sicherheitswache	2	6,0
237.	21.11.	WM	Stadttheater	Sicherheitswache	1	3,5
238.	22.11.	WM	Stadttheater	Sicherheitswache	1	3,5
239.	26.11.	WM	Stadttheater	Sicherheitswache	1	3,0
240.	27.11.	Polling,	Kaiser-Heinrich-Str.	Zimmerbrand	18	18,0
241.	28.11.	WM	Schießstattweg	Fahrzeugbergung nach Verkehrsunfall	7	7,0
242.	28.11.	WM	Münchner Straße	Angebl. PKW-Brand - Fehllarm	14	7,0
243.	28.11.	WM	Stadttheater	Sicherheitswache	1	3,5
244.	28.11.	WM	Wessobruner Straße	Papierkorbbrand - Einsatz nicht erf.	12	6,0
245.	01.12.	Oderding,	Kugelsbühl	Sturmschäden	4	4,0
246.	03.12.	WM	Stadttheater	Sicherheitswache	1	2,0
247.	04.12.	WM	Stadttheater	Sicherheitswache	2	5,0
248.	10.12.	WM	Löhestraße	Wohnungsöffnung für Rettungsdienst	4	4,0
249.	11.12.	Lichtenau,	Altvaterstraße	Kaminbrand	12	18,0
250.	12.12.	WM	Stadttheater	Sicherheitswache	2	6,0
251.	13.12.	WM	Stadttheater	Sicherheitswache	2	6,0
252.	15.12.	WM	Stadttheater	Sicherheitswache	2	5,0
253.	15.12.	WM	Stadttheater	Sicherheitswache	2	5,0
254.	16.12.	WM	Stadttheater	Sicherheitswache	2	5,0
255.	16.12.	WM	Benedikt-Höck-Weg	BMA Curata Pflegeheim -Täuschungsalarm	8	4,0

Nr.	Datum	Ort	Adresse	Einsatzart	Mann	Std.
256.	17.12.	Wilzhofen, Alte-Münchner-Str		Verkehrsunfall	17	17,0
257.	18.12.	WM	Stadttheater	Sicherheitswache	2	5,0
258.	20.12.	WM	Stadttheater	Sicherheitswache	2	6,0
259.	21.12.	Pähl, Unterhirschberg		Rauchentwicklung im Keller	19	28,5
260.	26.12.	WM	Stadttheater	Sicherheitswache	2	6,0
261.	27.12.	WM	Blumenstraße	Personenrettung über DL	15	15,0
262.	27.12.	WM	Stadttheater	Sicherheitswache	2	6,0
263.	28.12.	WM	Narbonner Ring	BMA Rewe - Fehlalarm	9	4,5
264.	30.12.	Forst, Strehberg		Schwelbrand in Hackschnitzelsilo	10	30,0
265.	30.12.	WM	Stadttheater	Sicherheitswache	2	6,0
266.	31.12.	WM	Stadttheater	Sicherheitswache	2	6,0
267.	31.12.	WM	Wichernstraße	Heckenbrand	13	6,5
Gesamtsumme					1840	2504

**Durchschnittliche Einsatzzahl
je aktivem Feuerwehrmann im Berichtsjahr** **29**

**Durchschnittliche Anzahl an Einsatzstunden
je aktivem Feuerwehrmann im Berichtsjahr** **40**

Verteilung der Einsätze auf Monate



Brandeinsätze

Brandobjekt / Nutzung	2010			2011			2012			2013			2014			2015		
	örtlich	überörtlich	Gesamt	örtlich	überörtlich	Gesamt	örtlich	überörtlich	Gesamt	örtlich	überörtlich	Gesamt	örtlich	überörtlich	Gesamt	örtlich	überörtlich	Gesamt
Wohnung	7		7	6	2	8	6	3	9	3	2	5	5	1	6	5	4	9
Verwaltung / Büro										1		1				3		3
Geschäft / Warenhaus	1		1	2		2	1		1							1		1
Handwerks- / Gewerbebetrieb	4	3	7	1	1	2	2		2								1	1
Hotel / Gaststätte		1	1															
Schule / Versammlungsstätte / Kirche													1	1	2			
Krankenhaus / Heim / Sammelunterk.				2		2				1	1	2	1		1	1		1
Garage				1	1	2												
Baustelle / Rohbau																		
Land- / Forstwirtschaftsbetrieb	1	1	2	1	1	2	1	1	2		1	1	2		2		1	1
Verkehrsanlage / Bahnhof / Pipeline																		
Fahrzeug	2		2	4		4	3	2	5	4		4	2		2	1		1
Kleinteile / Müll / Abfall / Baum	3		3	4		4	4		4	3		3	7	1	8	4		4
Lager / Spedition																		
Industrie / Energieversorgung																		
Freifläche / Wald / Moor / Gras / Müll	1	1	2							1		1		1	1			
Sonstiges																		
Zwischensumme	19	6	25	21	5	26	17	6	23	13	4	17	18	4	22	15	6	21
Fehlalarmierungen																		
Blinder Alarm / Irrtum des Meldenden	5	2	7	9		9	5	1	6	7		7	4		4	2		2
Böswilliger Alarm				1		1							1		1			
Fehlalarm durch Brandmeldeanlage	18	1	19	18		18	19	1	20	22		22	17	1	18	42		42
Brand beim Eintreffen schon gelöscht	1	1	2	6	3	9	3	3	6	1	4	5	1		1	8	2	10
Zwischensumme	24	4	28	34	3	37	27	5	32	30	4	34	23	1	24	52	2	54
Gesamtausrückungen zu Bränden	53			63			55			51			46			75		



01.05. Kaminbrand Schießstattsiedlung



04.07. PKW-Brand Naturfreundehaus



12.07. Brand Gasgrill Färbergasse



25.08. Küchenbrand Sondermayerstraße



15.10. Kleinbrand A-Schmidtner-Strasse



21.12. Kellerbrand Pähl

Technische Hilfeleistung

Art der Hilfeleistung	2010			2011			2012			2013			2014			2015		
	örtlich	überörtlich	Gesamt	örtlich	überörtlich	Gesamt	örtlich	überörtlich	Gesamt	örtlich	überörtlich	Gesamt	örtlich	überörtlich	Gesamt	örtlich	überörtlich	Gesamt
Unfall mit Straßenfahrzeugen	5	6	11	8	5	13	2	6	8	3	6	9	4	5	9	5	5	10
Unfall mit Schienenfahrzeugen							1		1	1		1		1				
Unfall mit Luftfahrzeugen																		
Unfall mit Wasserfahrzeugen																		
Absturzgefährdete Personen																		
Hochbauunfall / Einsturz v. Gebäuden																		
Absturzgefährdete Teile										1		1						
Tiefbau- / Silounfall																		
Unfall m. Aufzügen / Betriebseintr.				1		1	2		2				3		3	1		1
Wasser- / Eisunfall	1		1							1		1						
Wasserschaden (Rohrbruch u. dgl.)	2		2	1		1	4		4	2		2	3		3	4		4
Hochwasser / Eisstau	3	6	9	3		3				5	1	6	3	2	5	2	1	3
Sturmschaden	2		2	6		6	7	3	10	3		3	4		4	10	1	11
Tierrettung / Tierbergung	3	1	4	1		1				5		5	1		1	1		1
Insekteneinsatz																		
Auslaufender Treibstoff aus Tank		3	3	1		1							2		2	2		2
Ölspur / Öl auf der Fahrbahn	1		1	3		3	2		2	3		3	5		5	3		3
Öl auf Gewässer																		
Gefahrstoffeinsatz (Chemikalien, Gase)	1	2	3	1		1		1	1	3		3	2		2	2		2
Vermisste Person													1		1	1		1
Versperrter Raum bei Gefahr	5		5	14		14	20		20	8		8	12		12	10		10
Verschliessen von Raum bei Gefahr				1		1	2		2							1		1
Wasserversorgung / -transport																		
Freiwillige Tätigkeit	3		3	4	1	5	3	1	4	2		2	1		1	3		3
Sonstige Hilfeleistung	2	3	5	2	1	3	4		4	5	1	6	9	1	10	8	1	9
Zwischensumme	28	21	49	46	7	53	47	11	58	42	8	50	49	10	59	53	8	61
Fehlalarmierungen																		
Blinder Alarm / Irrtum des Meldenden	1		1				4		4	1		1	2		2	1		1
Böswilliger Alarm				1		1												
THL-Einsatz nicht mehr erforderlich	15	6	21	11	5	16	23	5	28	17	5	22	17	3	20	17	5	22
Zwischensumme	16	6	22	12	5	17	27	5	32	18	5	23	19	3	22	18	5	23
Gesamtausrückungen zu THL-Einsätzen	71			70			90			73			81			84		



17.01. VU St2057 Lichtenau



31.03. Sturmtief Niklas



31.03. Sturmtief Niklas



21.04. VU WM9 Wielenbach



15.06. Hochwasser Polling



17.12. VU Alte Münchner Strasse Wilzhofen

Sicherheitswachen

Art oder Ort der Sicherheitswache	2010			2011			2012			2013			2014			2015		
	Anzahl	Mann	Stunden	Anzahl	Mann	Stunden	Anzahl	Mann	Stunden	Anzahl	Mann	Stunden	Anzahl	Mann	Stunden	Anzahl	Mann	Stunden
Stadttheater	94	174	525	96	177	540	112	209	630	105	196	620	98	183	571	104	203	645
Hochlandhalle				1	2	13												
Stadthalle/Jahnhalle	1	2	7	1	2	6												
Auto- und Motorradausstellung	2	4	49	2	4	52	2	4	52	2	4	50	2	4	46	2	4	52
Feuerwerk und Volksfest				1	12	12	1	14	14	1	13	13	1	13	13	1	13	13
Sicherheitsabstellung Festzug				1	18	45	1	20	70									
Sonstiges - OpenAir-Konzert							2	6	21	1	5	15				1	11	105
Zwischensumme	97	180	581	102	215	668	118	253	787	109	218	698	101	200	630	108	231	815
Gesamtstunden Sicherheitswachen	581			668			787			698			630			815		

Dienstzeiten der Sicherheitswachen

	2010	2011	2012	2013	2014	2015
Wochentags 06.00 - 18.00	18	17	14	20	17	18
Wochentags 18.00 - 06.00	35	44	50	42	40	32
Samstag, Sonn- u. Feiertag 06.00 - 18.00	14	10	10	10	8	10
Samstag, Sonn- u. Feiertag 18.00 - 06.00	30	31	44	37	36	48

Ausrückezeiten zu Bränden und THL

	2010	2011	2012	2013	2014	2015
Wochentags 06.00 - 18.00 Uhr	56	62	63	55	53	81
Wochentags 18.00 - 24.00 Uhr	21	28	24	16	24	18
Wochentags 24.00 - 06.00 Uhr	7	5	12	10	7	11
Samstag, Sonn- u. Feiertage 06.00 - 18.00 Uhr	19	21	27	32	25	29
Samstag, Sonn- u. Feiertage 18.00 - 24.00 Uhr	12	12	13	7	11	16
Samstag, Sonn- u. Feiertage 24.00 - 06.00 Uhr	9	5	3	4	7	4
Gesamtausrückungen zu Bränden und THL	124	133	142	124	127	159

Personenrettung und -bergung

Personenrettung	2010	2011	2012	2013	2014	2015
Bei Brandeinsätzen	1		1			
Bei Technischen Hilfeleistungen	7	3	8	6	12	11
Durch Wohnungsöffnung gerettete Personen	3	8	10	6	6	23
Gesamt gerettete Personen	11	11	19	12	18	34
Personenbergung	2010	2011	2012	2013	2014	2015
Bei Brandeinsätzen						
Bei Technischen Hilfeleistungen		1		3	2	
Wohnungsöffnung bei verstorbenen Personen	1	4	2	6	3	4
Bei Unfällen tödlich verletzte Personen ohne direkte Bergungstätigkeit		1	1		1	
Gesamt tödlich verletzte Personen	1	6	3	9	6	4

Personenschaden von Feuerwehrleuten

	2010	2011	2012	2013	2014	2015
Bei Übungen und Einsätzen verletzte Feuerwehrleute	3	1	2	3		4
Behandlung von Feuerwehrleuten wegen Verdacht auf Rauchvergiftung						
Gesamt verletzte FM (SB)	3	1	2	3	0	4

Eingesetzte Fahrzeuge

		2010	2011	2012	2013	2014	2015
Einsatzleitwagen	ELW	18	15	13	11	14	19
Einsatzleitfahrzeug	ELF-K	80	109	116	87	95	115
Mehrzweckfahrzeug	MZF	59	67	62	50	43	62
Drehleiter	DLK 23/12	41	46	51	46	51	73
Löschgruppenfahrzeug	LF 20/16	44	61	48	50	41	71
Löschgruppenfahrzeug	LF 16/12	27	32	36	23	53	57
Vorauslöschfahrzeug	VLF	11	14	10	9	9	14
Hilfsrüstwagen - Unimog	HRW	5	7	10	5	7	11
Wechselladerfahrzeug 1	WLF 1	14	10	6	8	6	7
Wechselladerfahrzeug 2	WLF 2	26	20	16	12	16	15
Dekontaminationsfahrzeug	DEKON-P	15	9	7	6	13	5
Schlauchanhänger	SA 1400			1	1	2	
Notstromaggregatanhänger	20 kVA		3	1		1	
Ölsanimat	ÖSA						
Pulverlöschanhänger	P 250		2			1	1
Hochwasserpumpe	HW-Pumpe	1	1		1		1
Mehrzeckanhänger	MZA						
Abrollbehälter	Tank	10	8	6	4	6	4
Abrollbehälter	Rüst	25	21	15	11	16	13
Abrollbehälter	Kran	2	3	1	4		2
Abrollbehälter	Mulde/Rohr	1	1		1		1
Abrollbehälter	Plane/Dekon	2					
Gabelstapler		2	3	1	2		1
Priv.-PKW v. Kdt./KBM/KBI		85	96	83	64	47	30
Gesamtzahl eingesetzter Fahrzeuge		468	528	483	395	421	502

Löschwasserentnahme

		2010	2011	2012	2013	2014	2015
Fahrzeugtank		18	13	17	8	13	6
Hydranten		7	3	4	1	4	
offene Entnahmestellen				1	2		
Transport mit Güllefässern						2	1
Wasserförderung über lange Wegstrecken							

Eingesetzte Geräte

Es sind auch in Bereitschaft gehaltene Geräte erfasst!	2010	2011	2012	2013	2014	2015
Druckschläuche in Meter	2270	2115	1950	2085	1390	768
CAFS-Anlage / Zumischer	13	9	18	7	12	4
Strahlrohre / Schnellangriff / Schaumrohre	25	18	22	15	18	6
Monitore / Wenderohr DLK	3	3	2	2	1	
Kleinlöschgeräte (Kübel-spritze, Feuerlöscher)	2	3	2	3	3	4
Dehnfugenlöschgerät		3				1
tragbare Leitern (Steck-/Schiebe-/Mehrzweckl.)	3	4	7	3	1	7
Rettungsbühne / Vielzweckleiter		1				
Tragenlagerung DLK	3	1	1	1	2	4
Sprungretter	1					
Rettungsmittel (Trage, R-Wanne, R-Tuch, Spineboard)	5			2	1	1
Höhensicherungsgerät / Rollgliss		1	2	2	2	4
Pressluftatmer	65	45	57	38	21	21
Filtergeräte / Fluchthauben / Staubschutzmasken	16	10	2	5		1
Bes. Schutzkleidung (Öl, CSA, Einweg, Hitze)	13		2	2		
Strahlenschutz-ausrüstung						
Gasmessgeräte	3	5	3	3	6	11
Wärmebildkamera	21	23	22	23	18	16
Ölschadengerät (Pumpen, Auffangbehälter)	2	2			1	1
Öko-Tec-System		1				
Ölsperren / Ölschlängel						
Dekontaminations-ausrüstung	2					
Wasserschutz-ausrüstung (Boot, Rettungsweste, Wathose)	1	4		13		
Lüftungsgeräte (Überdrucklüfter, Ex-Lüfter)	12	8	12	8	10	16
Rauchverschluß				2	1	1
Rettungsschere / -Spreizer / -Kombigerät	9	8	3	6	10	5
Rettungs-zylinder	1	1	3	3	2	
Stromerzeuger	33	33	30	37	39	28
Beleuchtungsgerät / Lichtmast	30	18	23	31	27	17
Tauch- / Turbopumpe	1	16	1	3	6	3
Wassersauger	1	7	5	4	7	
Motorsägen / Kettenrettungssäge	8	8	10	6	5	18
Bohrmaschine / Bohrhammer		13	4	3		
Trennschleifer / Zwilling-srettungssäge			1	1		1
Plasma- / Brennschneidgerät						
Greifzug		1				
Seilwinden	2	3	4	1	1	3
Luftheber		3	2			
Hydraulikheber		1	1			
Rüstsatz Bahnunfall					1	
Fahrzeugroller					2	1
Öffnungs- / Aufbruchwerkzeug	5	18	22	10	10	10
Kaminkehrerwerkzeug			1	1	1	1
Verkehrssicherungsgerät	17	19	16	15	15	15
Mobela / Megaphon	1	1		1		

Mannschaftsstand

Veränderungen im laufenden Jahr	2010	2011	2012	2013	2014	2015
Stand am 01.01	92	98	86	93	89	86
Zugänge im Berichtsjahr:	20	6	14	4	11	11
Bauer Alexander						
Fuchs Dominic						
Furjanic Peter						
Hammerschmidt Katja						
Hammerschmidt Miriam						
Heilbock Matthias						
Nath Luis						
Samson Klaus						
Thedorff Maximilian						
Wirzmüller Christiane						
Wöhler Florian						
Abgänge im Berichtsjahr:	14	18	7	8	14	11
Altersberger Tobias						
Amato Luca						
Delgado Yonis						
Egger Luis						
Horne Daniel						
Maier Lucas						
Pröbstl Michael						
Schefhold Fabio						
Sepehr-Dad Armin						
Tuchs Fabian						
Wurscher Christian						
Stand am 31.12.	98	86	93	89	86	86
Altersspektrum Aktive:						
Aktive Feuerwehrleute über 18 Jahre	73	68	68	65	61	65
Davon aktive Feuerwehrfrauen	9	8	8	7	6	7
Jugendliche unter 18 Jahre	25	18	25	24	25	21
Davon Mädchen	6	3	5	2	3	5
18 - 26 Jahre	27	21	21	16	13	13
27 - 35Jahre	15	16	16	16	16	16
36 -45 Jahre	19	20	19	20	17	19
über 45 Jahre	12	11	12	13	15	17



31.01. Stüberlfasching



06.03. Jahreshauptversammlung
Bild: Münchner Merkur



17.06. Storchaufstellen Lutz



11.07. Vereinsausflug Bodensee



25.09. Storchaufstellen Dormann



17.10. Herbstfest Stüberl

Fahrzeug- und Gerätestand

Amtl. Kennzeichen	Funkrufname	Typ	Baujahr	In-dienststellg.	km-Stand 01.01.15	gefahrte km 2015	Betriebsstunden 01.01.15	Betriebsstunden 2015
Stadt Weilheim								
WM- 237	10/1 Aggr.	ELW 2 kVA	1988 1995	1988 1995	36218	915	20,4	6,1
WM- FL 101	10/2	ELF-K	2009	2010	64518	17087		
WM- 2511	12/1 Aggr.	MZF 2 kVA	2001 2001	2002 2001	64533	3933	25,3	0,3
WM- FL 301	30/1 Aggr.	DLK 23/12 13 kVA	2009 2009	2009 2009	6879	1158	442,6 95,6	53,2 6,1
WM- L 401	41/1 Aggr.	LF 20/16 13 kVA	2007 2014	2007 2014	7257	925	230,9 1,5	23,6 12,9
WM- 236	40/1 Aggr.	LF 16/12 8 kVA	2001 2001	2001 2001	12230	789	297,8 130,7	10,0 3,9
WM- 2244	49/1 Pumpe Aggr.	VLF TS 6 2 kVA	1997 2000 2000	2001 2000 2000	175494	3599	68,3 23,6	3,7 3,6
WM- 2074	63/1	HRW	1980	1995	181027	672		
WM- 2240	35,1	WLF 1 TS 8	1996 2007	1997 2007	38312	2001	76,1	13,0
WM- 2163	Anh. Pumpe	SA 1400 TS 8	1979 1997	1995 1997			162,3	2,4
WM- WA100	Anh. Anh. Anh. 39/1 Aggr.	MZA HWP P 250 2,0 t 5 kVA	2007 2001 1965 1999 1992	2007 2001 1965 2003 1992			81,3 1569,6 222,0	8,4 20,3 3,9
Landkreis Weilheim-Schongau								
WM- 2282	35,2 Aggr. Aggr.	WLF 2 20 kVA 8 kVA	2001 2000 1998	2001 2001 2003	16261	1146	268,8 100,8	27,5 1,2
WM- 2281	Anh.	20 kVA	1999	1999			661,5	18,8
WM- 8080	Anh.	Ölsanimat	1987	1987				
Katastrophenschutz - Bund								
WM- 8092	67/1 Aggr.	DEKON-P 8 kVA	2000 1999	2000 2000	29833	1349	131,8	12,2
Gesamtleistung im Berichtsjahr					33574		231,2	



Einführung Digitalfunk



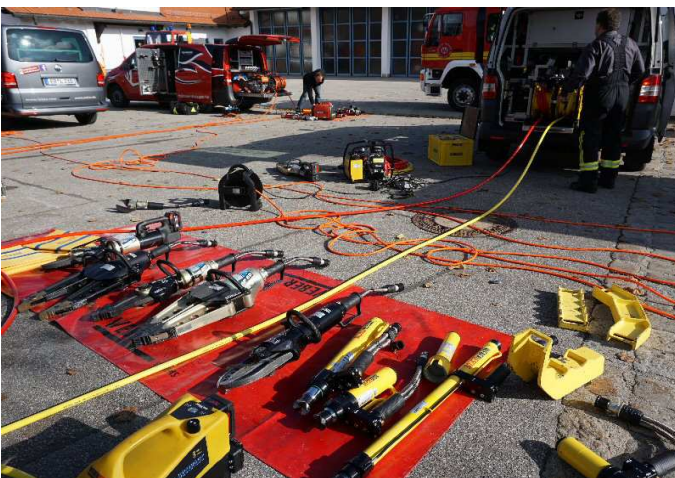
Einführung Digitalfunk



Renovierung Atemschutz



Räumen Containerhalle



Hersteller-Vorführung hydr. Rettungsgeräte



Hersteller-Vorführung Schutzkleidung

Lehrgänge an Feuerweherschulen

Lehrgangsart	Dauer	2010	2011	2012	2013	2014	2015
Gruppenführer	41	5	2	1		1	
Aufbaulg.-Gruppenführer	41			1		1	
Zugführer	82				1	1	Herbst
Aufbaulg.-Zugführer	41						
Verbandsführer	82	1					
Leiter einer Feuerwehr	32					1	
Einführung in die Stabsarbeit	41		1				Luttner-R.
Ausbilder in der Feuerwehr	41	1	3	1		1	v. Bothmer
Ausbilder für Truppmann u. Truppführer	41		1		1		
Ausbilder-Absturzsicherung	23	1	1				
Ausbilder für Atemschutzgeräteträger	41		1		1	1	
Ausbilder für Maschinisten	23			1			
Fachwissen Digitalfunk	23	1				3	
Digitalfunk Führungsstufe C-D	23					1	
Einsatznachbearbeitung - ELDIS	41	1					
Gerätewart	41				1		
Atemschutzgerätewart	32				1	1	
Aufbaulehrgang Atemschutzgerätewart	15		1		1	2	
Leiter des Atemschutzes	16		1	1			
Drehleitermaschinist	44	1					Neuerburg
Verhaltenstraining im Brandfall-Brandhaus	15	2					
Ölschadenbekämpfung	23						
ABC-Schutz-Technik-Dekontamination	23	1	1				
ABC-Einsatz Grundlagen	41		2		1		
ABC-Einsatz Strahlenschutz	41		2		1		Pröbstl Ma.
Führung im ABC-Einsatz	82						
Fachberater ABC-Grundlagen	41				1		
Jugendwart	41		1	1			
Aufbaulg.-Stadt- und Kreisjugendwarte	23	1		1		2	
Unfallverhütung	23						
Feuerwehrarzt	18						Knez
Brandschutzbeauftragter	23		1				
Vorbeugender Brandschutz Grundlagen	25				1		
Vorbeugender Brandschutz	41					1	
Brandschutzerziehung	23						
Aufbaulg.-FüKr-Messtechnik	23				1		
Aufbaulg.-FüKr-Eisenbahn 1+2	23	1		1			
Aufbaulg.-FüKr-Energieversorgung	23		1		1		Fuchs C.
Aufbaulg.-FüKr-THL	23			1			
Aufbaulg.-FüKr-Einsatzleitung	23					2	Herbst
Gesamtstundenaufwand		576	731	290	446	565	310

Lehrgänge auf Bezirksebene in Weilheim

Lehrgangsart	Dauer	Teilnehmer												Stunden	
		2010		2011		2012		2013		2014		2015		2015	
		WM	sonst.	WM	sonst.	WM	sonst.	WM	sonst.	WM	sonst.	WM	sonst.	Teiln.	Ausb.
Feuerwehrgrundlehrgang	54	7	22	7	30	3	34	6	12	5	11	6	21	77	18
Truppführer	24	1	11		9	3	13	2	10	3	12				
Sprechfunker	14	4	44			5	43	2	21			7	10	81	25
Atemschutzgeräteträger	26	3	8	2	10	3	13	2	6	3	7	2	11	52	245
Maschinist f. Fahrzeuge+TS	28	4	13	1	13			4	14						
Gesamtstunden		958		777		722		900		579		498		210	288

Lehrgänge der FF. Weilheim

Lehrgangsart	Dauer	Teilnehmer												Stunden	
		2010		2011		2012		2013		2014		2015		2015	
		WM	sonst.	WM	sonst.	WM	sonst.	WM	sonst.	WM	sonst.	WM	sonst.	Teiln.	Ausb.
Technische Hilfeleistung	49			9						10	2				
Träger von CSA	8			4		4	2					6		48	45
Ölschadenbekämpfung	16							9							
Gefährliche Stoffe u. Güter	20														
Strahlenschutz	20					7	5								
Dekontamination	16	3	3							8	2				
Staplerfahrer	12					7									
Frühdefibrillation						6						9		18	2
Absturzsicherung	11	9	1	3	6					8	3	6	7	72	75
Motorsägenkurs Modul 1+2	15	9				6						8		120	32
Motorsägenkurs Modul 5	15					5	2								
Betrieb BÜA/GÜA/AS-Üb.Anl.		9					33				23		16		28
Gesamtstunden		432		739		801		183		981		440		258	182

Sonstige überörtliche Ausbildung

Lehrgangsart	Dauer	Teilnehmer						Stunden	
		2010	2011	2012	2013	2014	2015	2015	
Lehrgänge bei anderen FW			2	12					
Ausbildung LK WM-SOG			14			6	5	45	
Winterschulung LK WM-SOG		5	4			2	6	21	
Sanitätsausbildung BRK	45								
Lehrgänge bei Firmen		20	5	6	47	11	4	50	
Seminare bei Firmen		5	3	6	154	21			
Seminare bei Feuerwehren		8	6	3	40	4	4	38	
Seminare BFV/LFV/SFS		8		8	6	1			
Fahrertraining - Gel./Str./Sim.			3	2	15	4	2	19	
Gesamtstunden		563	300	329	262	341	173	173	

Laufende Ausbildung

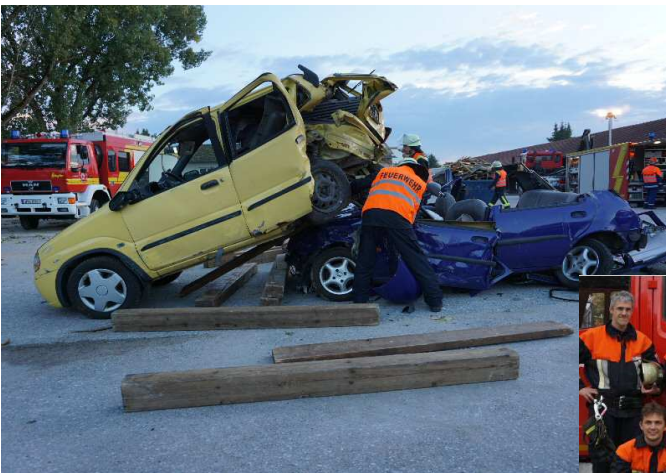
Veranstaltung	Teiln.	Stundenaufwand einschl. Ausbilder u. Helfer					
Regelmäßige Ausbildung	2015	2010	2011	2012	2013	2014	2015
Theoretischer Unterricht	111	351	264	245	290	366	190
Erste Hilfe - Kurs		120		105	80		
Erste Hilfe - Fortbildung	49	48	32	92	34	56	123
Defi - Fortbildung	14	12		20	16		28
Jugendausbildung		1384	1393	1870	3074	2765	3377
Dienstsport	208	117	147	315	243	306	312
Einweisung in Geräte und Fahrzeuge	22	45	67	88	31	37	42
Fortbildung für Staplerfahrer	14	6	23	20	25	19	28
Fortbildung für Maschinisten	16			50		83	72
EZ Fortbild./Probealarm/Warnübung	57	63	65	70	26	35	85
Übungswochenende Standortübungsplatz			117	132			
Ausbildung für Gruppenführer / Ausbilder		54					
Leistungsprüfung	14	144	248	177	151	95	184
Reine Atemschutzübungen	155	284	320	380	300	340	340
Gruppenübungen	271	517	361	572	555	485	573
Fachgr. DL / Dekon / AbStuSi / Türöff.	147	270	233	173	99	319	503
Monatsübungen	301	812	682	678	755	609	731
Hauptübungen - TG Altstadtcenter- Z 1 - Baustoffhandel Renner - Specker Lichtenau - Waldbrand Gögerl - Inspektion - Bauhof THL	220	939	597	760	759	622	582
Besondere Ausbildungen							
Jugendschnupperkurs				116		72	
Sonderausbildungen - Digitalfunkschulungen	85	95	159	16	15	119	232
Ausbildung überörtlich							
Funkübung Bezirk Nord	12	6	14	14	10	33	53
Einsatzübungen überörtlich - Aerotech Peißenberg - Dekon - Bezirksübung Etting - Bahnanfahrtsübung	33	57	88	57	36		132
Übungen der KatS-Einheiten -			94				
Ausbildung Landkreis - Einsatzgruppe Hochwasser	2		42	19	40	7	6
Gesamtstundenaufwand		5324	4946	5969	6539	6368	7593



Lehrgang Träger von CSA



Lehrgang Motorsäge



Monatsübung VU



Lehrgang Absturzsicherung



Lehrgang Funk



Lehrgang Atemschutzgeräteträger

Atenschutzwerkstatt u. Ausbildungsstätte

Mannschaftsstand	2010	2011	2012	2013	2014	2015
Atenschutzgeräteträger am 01.01.	44	42	41	41	43	45
ausgeschieden	6	4	3	1	4	3
Zugang durch Neuaufnahme und Ausbildung	4	2	3	3	4	3
Atenschutzgeräteträger am 31.12.	42	41	41	43	45	45
Einsätze mit Atemschutz						
Einsätze mit Atemschutz (Brand und THL)	16	10	15	6	6	5
Eingesetzte Pressluftatmer	65	45	57	38	22	21
Eingesetzte Filtergeräte und Fluchthauben	16		2	5	2	1
Eingesetzte CSA						
Übungen mit Atemschutzeinsatz						
Reine Atemschutzübungen	10	10	10	10	10	10
Sonstige Übungen mit Atemschutzeinsatz	10	10	10	10	10	10
Eingesetzte Pressluftatmer	132	126	130	120	134	125
Eingesetzte Filtergeräte und Fluchthauben	10	4	8	6	10	8
Eingesetzte CSA	2	4	4	2	6	4
Stundenaufwand Träger/Ausbilder/Helfer	210	320	380	300	340	340
Fortbildung für Atemschutzgeräteträger						
Teilnehmer	16	8	15	4	10	5
Stundenaufwand Träger/Ausbilder	185	70	115	40	90	45
Lehrgänge für Atemschutzgeräteträger und CSA-Träger						
Gesamt eingesetzte Pressluftatmer	18	12	22	15	15	16
Gesamt eingesetzte Filtergeräte und Fluchthauben	4	4	4	2	3	6
Gesamt eingesetzte CSA		4	4			69
Gesamtstundenaufwand Träger/Ausbilder/Helfer	302	255	320	402	450	370
Übung und Ausbildung der Ortsteilfeuerwehren						
Anzahl der Tage	10	10	10	10	10	10
Gesamtzahl der Teilnehmer	32	25	28	24	26	32
Benutzung der Kriechstrecke und Brandübungsanlage durch Fremde						
Anzahl der Tage	4	6	4	5	4	3
Gesamtzahl der Teilnehmer	16	46	33	30	23	16
Gesamtstundenaufwand Ausbilder/Helfer	12	45	40	37	25	28
Wartung und Pflege einschließlich Verwaltung						
Anzahl der Kunden inkl. FF. Weilheim	11	12	13	10	17	18
Anzahl der Tage ehrenamtlich AS-GW	78	65	62	45	25	24
Gesamtstunden ehrenamtliche AS-GW	236	281	245	212	89	46
Gesamtzahl Flaschenfüllung 200/300 bar	473	372	479	344	297	398
Gesamtzahl Geräteprüfungen Masken/PA	nicht erfasst				444	473

Arbeiten im Gerätehaus ohne Gerätewart

Art der Tätigkeit	Stundenaufwand					
	2010	2011	2012	2013	2014	2015
Unterhalt und Reinigung Gebäude	9	95	131	173	8	117
Fahrzeugpflege	14	14	3	6	4	0
Schlauchpflege	84	79	104	76	0	0
Kleiderkammer und Pflege	16	10	6	4	0	0
Sonstige Unterstützung Gerätewart	86	76	62	76	17	14
Sonstige Anfertigungen u. Ausbauten - Umzug Containerhalle, AB-BÜA		698	292	6	202	60
Gesamtstundenaufwand	209	972	597	341	231	191

Sitzungen, Besichtigungen usw.

Veranstaltung	Teiln.	Stundenaufwand					
	2015	2010	2011	2012	2013	2014	2015
Besprechungen der Kommandanten intern	4	5	12	10	5	21	12
Besprechungen der Kommandanten extern	6	32	18	21	17	25	23
Besprechungen mit Zugführern							
Besprechungen der Zug- und Gruppenf.	115	343	318	384	306	415	293
Sonstige Dienst-, Einsatzbesprechungen	11	43	17	17	12	5	36
Kreisebene / KatS-Besprechung etc.		5	5				
Ausbilder- und Fachb.-Besprechung	28	78	55	120	4	40	49
Dienstversammlung	65	174	98	106	116	272	162
Bezirksversammlungen	5	20	15	13	11	17	11
Kommandantentagung	4	9	9	9	7	11	14
Kreisfeuerwehrtag							
Objektsbesichtigungen - Echter WM	9	29	30		18		18
sonstige überörtliche Veranstaltungen Messen, Ausstellungen etc.	9	512	4	4	25	24	424
Vorfürhungen / Besichtigungen	69	28	28	27	24	33	263
Gesamtstundenaufwand		1278	609	711	545	863	1305

Verwaltungsarbeit des Kommandanten

- Einsatzberichte
- Jahresbericht
- Statistiken
- Inventur
- Einsatzplanbearbeitung
- Vorb. Brandschutz - Bespr./Besichtigung
- Beratung im abwehrenden Brandschutz
- Überwachung hauptamtliches Personal
- Angelegenheiten der Ortsteilwehren
- Vertretung bei Veranstaltungen
- Übungsvorbereitung
- Haushaltsaufstellung
- Einsatzabrechnung
- Beschaffungen
- Rechnungsprüfung
- Besprechung und Verhandlung mit Firmen
- Vorführungen, Besichtigungen
- Arbeiten im Gerätehaus und Fahrzeugen
- Planung/Überwachung v. Baumassnahmen
- Besprechung mit Behörden allgemein
- Besprechung Stadtverwaltung und BGM
- Anhörungen durch Polizei
- Allgemeine Organisation
- Allgemeine Organisation

Nicht enthalten sind Übungs- und Einsatzstunden sowie Tätigkeiten die in anderen Rubriken dieses Berichts bereits erfasst sind.

Gesamtstundenaufwand	2010	2011	2012	2013	2014	2015
	1088	1002	977	792	802	805

Sonstige Std. - stv.Kdt/ZF/GF/Ausb.

- Ausbildungsvorbereitung
- Allgemeine Organisation
- Bildarchiv
- Besprechungen
- Besichtigungen
- Vorführungen

Nicht enthalten sind Übungs- und Einsatzstunden sowie Tätigkeiten die in anderen Rubriken dieses Berichts bereits erfasst sind.

Gesamtstundenaufwand	2010	2011	2012	2013	2014	2015
	871	786	812	761	988	799

Öffentlichkeitsarbeit

<u>Führungen / Brandschutzerziehung</u>	Anz. Gruppen	Anz. Teiln.	Zeitaufwand			
Kindergärten Führungen im Gerätehaus für Kindergärten						
Grundschulen Unterstützung Sachkundeunterricht der 3. Klassen der Ammerschule, sowie Hardtschule mit Führung + Diavortrag d. R. Heberlein	6	149	15			
Sonstige Bildungseinrichtungen Führungen im Gerätehaus für sonstige Bildungseinrichtungen						
Sonstige Führungen / Vorträge Im Laufe des Jahres wurden mehrere Fachbesucher durch das Gerätehaus geführt.	3	37	29			
<u>Sonstige Veranstaltungen der Brandschutzerziehung</u>						
Durchführung von Brandschutzerziehung für die Kindergärten Evang. KiGa durch S. Rohm, R. Knirsch	1	29	8			
Betreuung der AG-Brandschutz am Gymnasium durch Th. Koterba und G. Schweiger-Koterba	1	5	7			
<u>Medien</u>			Stunden			
Medienbetreuung - regional 24 Pressemitteilungen zu aktuellen Ereignissen, teilweise mit Bilddokumenten			15			
Internet Neugestaltung und Betreuung des Internetauftritts durch S. Zettl mit verschiedenen Beiträgen, auch von anderen FM.			213			
Schaukasten Marienplatz Laufende Betreuung und Aktualisierung durch Robert Krötz, Thomas Pannier und Klaus Güthler, Karsten Serfling			41			
<u>Sonstiges</u>						
Vorstellung Feuerwehr keine Veranstaltung im Berichtsjahr						
Ausstellungen / Veranstaltungen keine Veranstaltung im Berichtsjahr						
Aktion Discofieber Der Aktionstag wurde erneut durchgeführt und war ein guter Erfolg mit leicht sinkender Teilnehmerzahl.			34			
Gesamtstundenaufwand	2010	2011	2012	2013	2014	2015
	1185	535	1140	340	1119	362

Stundenübersicht

	2010	2011	2012	2013	2014	2015
Einsatzdienst bei Bränden und THL	2262	2494	1588	1887	1780	1689
Sicherheitswachen	581	668	787	698	630	815
Lehrgänge an Feuerweherschulen	576	731	290	446	565	310
Lehrgänge auf Bezirksebene	958	777	722	900	579	498
Lehrgänge der FF. Weilheim	432	739	801	183	981	440
Sonstige überörtliche Ausbildung	563	300	329	262	341	173
Laufende Ausbildung	5324	4946	5969	6539	6249	7593
Sitzungen, Besichtigungen	1278	581	711	545	863	1305
Arbeitsdienst im Gerätehaus	209	972	597	340	231	191
Atenschutzwerkstatt	236	281	245	212	89	46
Öffentlichkeitsarbeit	1185	535	1140	340	1119	362
Verwaltungsaufwand des Kommandanten	1088	1002	977	792	802	805
Sonstige Dienststunden stv. Kdt/ZF/GF/Ausb.	871	786	812	761	988	799
Gesamtstundenaufwand	15563	14812	14968	13905	15217	15025
Stundendurchschnitt pro Mann und Jahr	164	161	167	153	174	175

Die geleisteten Gesamtstunden entsprechen bei einer durchschnittlichen jährlichen Nettoarbeitsstundenzahl von ungefähr 1650 Std. **9** Vollzeitkräften. Dies bedeutet eine Kosteneinsparung für die Stadt von ca. **464.000,00 €**.

Somit hat jeder Feuerwehrangehörige auch im letzten Jahr wieder für die Stadt Weilheim ehrenamtlichen Dienst im Wert von ca. **5.395,00 €** geleistet.



09.05. Kreisjugendfeuerwehrtag Pähl



03.07. Kennenlernwochenende Königsdorf



06.07. Bootsausbildung Dietlhofer See



28.10. Jugendleistungsprüfung



19.06. Oldtimertreffen Latsch



28.06. Feuerwehr-Oldtimer-Weltmeisterschaft Großglockner

Neu- und Ersatzbeschaffung

Stadt Weilheim

Erneuerung PC inkl. Multifunktionsdrucker für 12/1

Digitalfunkausrüstung und Einbau

Ersatz der Hebekissen

Wärmebildkamera

3 Mehrgasmessgeräte für 10/2, 40/1, 41/1

Beleuchtung für Faltpavillon

Ersatz der Atemluftflaschen

Ersatz für alte Handlampen

Ersatz und Ergänzung EDV-Ausstattung

Erneuerung Netzwerkserver

Erweiterung der Telefon- und Funkanlage im Lehrsaal

3 Übungspuppen

2 Flammenbeamer

Ergänzung Einrichtung für Büro Gerätewart

Prüfstation für Gasmessgeräte

Landkreis Weilheim-Schongau

Digitalfunkausrüstung und Einbau

Ersatz der Hebekissen

Mehrgasmessgerät AB-Rüst

Größere Spenden

Gut Dietlhofen

Gebrauchtes Zapfwellenaggregat 30 kVA

Finanzbedarf der FF. Weilheim

Verwaltungs- haushalt	2010	2011	2012	2013	2014	2015
Einnahmen	34.120,99 €	31.103,97 €	41.231,90 €	29.786,50 €	42.527,55 €	81.119,84 €
Ausgaben	271.009,06 €	278.237,68 €	283.853,43 €	286.754,05 €	331.783,06 €	358.701,44 €
Vermögenshaushalt						
Einnahmen	- €	- €	- €			23.254,12 €
Ausgaben	13.385,89 €	25.310,14 €	5.471,36 €	18.951,91 €	41.443,90 €	191.824,14 €
Zuschussbedarf	250.273,96 €	272.443,85 €	248.092,89 €	275.919,46 €	330.699,41 €	446.151,62 €

Finanzbedarf der Ortsteilfeuerwehren

Verwaltungs- haushalt	2010	2011	2012	2013	2014	2015
Einnahmen	- €	2.506,28 €	367,27 €	2.943,25 €	190,53 €	222,54 €
Ausgaben	39.583,84 €	41.842,45 €	50.337,23 €	68.329,19 €	29.346,77 €	43.747,97 €
Vermögenshaushalt						
Einnahmen	- €	- €	21.250,00 €			13.919,68 €
Ausgaben	1.837,02 €	- €	238.314,82 €	234.892,53 €	12.274,24 €	63.079,13 €
Zuschussbedarf	41.420,86 €	39.336,17 €	267.034,78 €	300.278,47 €	41.430,48 €	92.684,88 €

Vergleich zum Gesamthaushalt der Stadt

Gesamtzuschuss- bedarf aller 3 FW	291.694,82 €	311.780,02 €	515.127,67 €	576.197,93 €	372.129,89 €	538.836,50 €
Gesamthaushalt Stadt Weilheim	42.501.500,00 €	37.486.600,00 €	43.556.000,00 €	41.320.100,00 €	42.789.200,00 €	45.413.600,00 €
Anteil des Zuschuss- bedarfs am Gesamt- haushalt der Stadt	0,69%	0,83%	1,18%	1,39%	0,87%	1,19%

Bericht aus dem Vereinsleben

Liebe Vereinsmitglieder, werte Leserinnen und Leser!

Das Jahr 2015 war wieder geprägt von einem regen Vereinsleben, wobei das Festjahr 2016 schon seine Schatten voraus warf. Es begann mit einer Silvesterfeier, die zum ersten Mal veranstaltet wurde und ein großer Erfolg war. Ende Januar war dann schon die Faschingsfeier, die wieder sehr gut besucht war. Auffallend war, dass wieder alle Anwesenden maskiert waren. Im März war dann das Starkbierfest, das aber leider schwach besucht war. Wir werden uns für 2016 eine Alternative einfallen lassen. Anfang Mai war die Florianifeier mit anschließendem Frühschoppen beim Dachsbräu. Für die musikalische Umrahmung der Messe sorgten diesmal die Dietlhofer Sänger. Im Juni veranstaltete der Verein zum ersten Mal eine Kirchen- und Stadtführung. Ca. 40 Teilnehmer wurden von Joachim Heberlein in bewährter Manier in die geschichtlichen Hintergründe unserer Stadt eingeführt. Auf Grund des schlechten Wetters musste die Kirchturmbesteigung unserer Stadtpfarrkirche leider ausfallen. Zum Abschluss gab es noch eine Brotzeit im Stüberl. Anfang Juli fand unser Grillfest statt, das auf Grund von Terminproblemen mit der französischen Woche und dem Kennenlern-Wochenende unserer Jugend kollidierte. Trotzdem war es gut besucht und ein voller Erfolg. Mitte Oktober war im Stüberl unser Herbstfest, diesmal unter dem Motto "Törggelen". Die zahlreichen Besucher konnten sich an den Südtiroler Spezialitäten erfreuen. Anfang Dezember gab es wieder unsere Nikolausfeier in der Schießstätte, bei der die „Feldmuckn – Musi“ aufspielte und Joachim Heberlein als Nikolaus dem einen oder anderen die Leviten las. Geendet hat das Jahr, wie es begonnen hatte, nämlich mit der Silvesterfeier im Stüberl. Ich möchte mich ausdrücklich bei den Kameradinnen und Kameraden bedanken, die die einzelnen Veranstaltungen organisiert und ausgerichtet haben.

Leider mussten wir im letzten Jahr von drei Kameraden für immer Abschied nehmen. Verstorben sind unsere Ehrenmitglieder Franz Simon mit 92 Jahren, Josef Röllnreiter mit 89 Jahren und Lorenz Häring mit 88 Jahren. Wir werden ihnen stets ein ehrendes Gedenken bewahren.

Die Feuerwehr bestand 2015 seit 139 Jahren und zählte zum 1. Januar 2016 122 Mitglieder. 86 Mitglieder sind im aktiven Dienst, davon 18 Jungfeuerwehrleute und 4 Feuerwehranwärter. Der Verein hat 36 passive Mitglieder, davon 2 Ehrenvorstände, 2 Ehrenkommandanten, 3 Ehrenmitglieder und 3 fördernde Mitglieder.

Auf 50 Jahre Vereinszugehörigkeit kann unser Ehrenmitglied Josef Ringmaier zurückblicken und auf 40 Jahre Franz Andrä, Konrad Bischel, Franz Boscolo, Erich Berchtold und Klaus Schöffmann. Ihre Verdienste wurden beim Ehrenabend am 7. November entsprechend gewürdigt.

Die Jahreshauptversammlung fand am 6. März zusammen mit der Dienstversammlung im Feuerwehrgerätehaus statt. Sie war mit 80 Vereinsmitgliedern und einigen Ehrengästen sehr gut besucht. Unter anderem haben wir unsere Vereinssatzung geändert und auf einen zeitgemäßen Stand gebracht. Sie wurde am 5. 6. 2015 ins Vereinsregister eingetragen und ist seitdem in Kraft getreten.

Im letzten Jahr sind bei 3 Vorstandssitzungen in 27 Tagesordnungspunkten die verschiedensten Vereinsangelegenheiten besprochen und beschlossen worden. In einer weiteren Sitzung hat sich der Festausschuss mit der Planung unserer 140-Jahr Feier befasst. Die grobe Planung sieht folgenden Ablauf vor: Die Feierlichkeiten finden am Samstag, den 18. Juni 2016 statt. Wir beginnen um ca. 17.00 Uhr mit einem Totengedenken am Kriegerdenkmal am Oberen Graben, anschließend findet der Festgottesdienst mit Segnung unseres hl. Florian in der Stadtpfarrkirche statt. Danach ziehen wir zur Stadthalle hinaus, wo ein kleiner Ehrenabend folgt. An allen drei Örtlichkeiten wird die Stadtkapelle Weilheim die Feierlichkeiten musikalisch umrahmen. Nach dem Abendessen wird uns die Band „Tohuwabohu“ aufspielen und den Abend mit ein paar vergnüglichen Stunden ausklingen

lassen. Die Feinplanung wird in den ersten Monaten des Jahres 2016 erfolgen. Ich hoffe, wir haben mit diesem Programm für jeden etwas dabei, so dass wir auf eine rege Beteiligung hoffen können.

Im Juni fand auch 2015 wieder die Fronleichnamsprozession statt. Die Feuerwehr begleitete das Allerheiligste in bewährter Weise und war auch mit der Fahne vertreten. Im November nahm die Feuerwehr wieder an der Gedenkfeier zum Volkstrauertag teil. Anschließend gab's im Stüberl einen Frühschoppen.

Unser Vereinsausflug fand diesmal 2 Wochen später, als sonst üblich, im Juli statt. Grund war der G 7 –Gipfel auf Schloss Elmau und die daraus resultierenden Terminverschiebungen. Er führte uns diesmal an den Bodensee und wurde von Andi Richter in gewohnter Manier organisiert und geleitet. Höhepunkt war eine Fahrt auf einem Feuerlöschboot auf dem Bodensee. Leider ist die Teilnehmerzahl in den letzten Jahren rückläufig, so dass die Gefahr besteht, dass der Ausflug langsam einschläft.

Mit dem Erlös aus 3 Papiersammlungen konnte der Verein wieder einen Großteil seiner Ausgaben finanzieren. Hier gilt mein Dank allen Helferinnen und Helfern, die immer tatkräftig mitgeholfen haben und Rudi Knirsch, der die Sammlungen schon seit Jahren organisiert.

Nachdem unsere Stüberlwirte Klaus und Patricia Hammerschmidt Anfang des Jahres aus beruflichen Gründen die Betreuung des Stüberls wieder zurückgegeben hatten, möchte ich mich bei Mario Simhart ausdrücklich bedanken, dass er diese Aufgabe übernommen hat und sich mit viel Herzblut um unser Stüberl kümmert.

Die Homepage der FF Weilheim wurde 2015 überarbeitet und auf einen modernen und zeitgemäßen Stand gebracht. Hier gilt mein Dank Stefan Zettl und Bernhard Hofbeck, die hier federführend tätig waren.

Weiter bedanken möchte ich mich bei Michael Schenk und Sven Nath und ihren Helferinnen und Helfern, die mit unserer Jugendgruppe den Fortbestand der Feuerwehr mit sichern helfen. Jedes Jahr sorgt die Jugendgruppe mit den Übertritten der 18jährigen für Nachwuchs in der aktiven Mannschaft.

Die Feuerwehr Weilheim e. V. bedankt sich bei den Fördermitgliedern und Spendern für die Unterstützung des Vereins und allen, die durch ihre Mitarbeit den Verein vorangebracht haben. Weiter möchte ich mich bei unseren Damen bedanken, die im Stüberl mitgearbeitet bzw. bei unseren Vereinsfesten mitgeholfen und so zum Erfolg der Veranstaltungen beigetragen haben. Ebenso mein herzliches Vergelt's Gott der Mannschaft, den Kommandanten und Dienstgraden für die kameradschaftliche Zusammenarbeit.

Zum Schluss noch ein Dankeschön an unsere Vorstandschaft für die stets konstruktive Zusammenarbeit, meinem Stellvertreter, unseren Fähnrichen und den Fahnenbegleitern, sowie den Betreuern der Homepage für ihre geleistete Arbeit.

Mit kameradschaftlichen Grüßen

Franz Andrä
Vorsitzender

Oldtimer

Liebe Vereinsmitglieder,
auch im Jahr 2015 war die Oldtimer-Gruppe der Freiwilligen Feuerwehr bei verschiedenen Oldtimerveranstaltungen zu Gast.

Am Samstag, 17. Mai 2015 war Bad Reichenhall das Ziel der Ausfahrt. In historischem Ambiente – im Hof der alten Saline – konnte eine große Besuchermenge die mit viel Liebe restaurierten Fahrzeuge bestaunen.

Die nächste Ausfahrt führte uns mit „Oma“ und „Opa“ am Donnerstag, 25. Juni 2015 zur Feuerwehroldtimerweltmeisterschaft nach Bruck am Großglockner. Ein imposantes Erlebnis erwartete uns am Freitag mit dem Besuch der Gletscherwelt 3000 auf dem Kitzsteinhorn. Nach der ersten Wertungsfahrt am Freitagabend, folgte die nächste am Samstag, die uns auf den Großglockner führte. Unsere Fahrzeugveteranen schnauften tapfer hinauf zum Glocknerplateau, von dem aus man einen gigantischen Rundblick genießen konnte. Nach unserer Ankunft auf dem Plateau hissten wir an unserer ausgefahrenen Drehleiter die Weilheimer Stadtfahne. Trotz der Befürchtung, dass die Bremsen unserer Oldtimer die Abfahrt nicht aushalten würden, ging diese ohne Schaden über die Bühne. Der nachgereiste Bremsunimog unseres Sponsors Hans Medele musste nicht eingesetzt werden. Am Samstagabend folgte die dritte Prüfung. Sie fand leider bei strömendem Regen statt. Wir belegten bei der Wertung Plätze im Mittelfeld (33. und 37. Platz).

Am Freitag, 17. Juni 2015 ging die Reise nach Latsch in Südtirol. Am Samstag fand eine Rundfahrt ins Martelltal statt. Zielpunkt der Fahrt, die über eine steile, mit engen Serpentinien gespickte Straße ging, war ein auf 2000 m ü. NN gelegener Stausee am Ortlermassiv. Bis 100 m vor dem Ziel ging die Fahrt reibungslos von statten. Dann setzte der Motor des LLGS aus und wir erreichten das Ziel nur durch gute Anstieher. Die erneuten Startversuche schlugen leider fehl, da die Benzinpumpe ihren Dienst aufgegeben hatte. Die Talfahrt ging nur, weil Klaus Hammerschmidt mit dem „Brems-LF16“ von Hans Medele das defekte LLG anschob. Da wir ein kleines Verkehrshindernis darstellten, wurden wir von den Organisatoren auf halber Strecke auf die Biathlonstrecke umgeleitet. Erst wenn man mit einem LKW eine solche Strecke gefahren ist, kann man erahnen, was die Biathleten leisten. Eine steil in den Himmel steigende Straße, steil abfallende Abfahrten und enge Kurven brachten Klaus und mich gehörig ins Schwitzen. Und dennoch haben wir die Strecke mit Bravour gemeistert und so bewiesen, dass wir doch nicht die „Kieskutscher“ und „Kolbenquäler“, als die wir mitunter in Kreisen der FFW bezeichnet werden, sind. Den Abschluss des Tages bildete ein toller Kameradschaftsabend. Am Sonntag fand der Festumzug zum 140-jährigen Bestehens der FF Latsch statt. Bei diesem waren unsere Fahrzeuge das vielbeklatschte Highlight. Nach Meinung der Zuschauer zog das Kleine das große Fahrzeug, vielmehr schob aber das große Fahrzeug das kleine durch den Ort. Über den Reschenpass ging es wieder Richtung Heimat.

Die letzte Oldtimerfahrt des vergangenen Jahres führte uns am 29. September nach Obertrum bei Salzburg. Bei sehr heißem Wetter fand eine sehenswerte Ausstellung und eine schöne Rundfahrt durch das Obertrumer Seengebiet statt.

Diese Veranstaltungen könnten wir ohne die tatkräftige Unterstützung unseres „Oberschmiermax“ Martin Zitzmann nicht besuchen. Er betreut „Oma“ und „Opa“, für die weite Fahrstrecken überlebensnotwendig sind, vorbildlich.

Mein Dank gilt auch der Jugend und den passiven Feuerwehrmitgliedern, die seit neuestem ebenfalls mitfahren.

Ein besonderer Dank gilt auch Hans und Johannes Medele für ihre stets unkompliziert gewährte Unterstützung.

Mit kameradschaftlichen Grüßen
Reinhart Heberlein
stellv. Vorsitzender

Jugendgruppe

Der diesjährige Kreisfeuerwehrjugendtag fand am 09. Mai in Pähl statt. Bei verschiedenen Übungen, wie Schlauchausrollen, Leinenbeutelwerfen, Saugschlauchkuppeln und dem Hindernislauf mussten wir uns mit den anderen Jugendgruppen messen. Am Ende erreichten wir einen sehr erfolgreichen 5. Platz von 18 Mannschaften. Von unseren 16 teilnehmenden Jugendlichen waren 10 erst seit Oktober des Vorjahres dabei.

Vom 3. bis 5. Juli ging es nach Königsdorf zur Jugendbildungsstätte. Dort veranstalteten wir ein Kennenlernwochenende im Hüttendorf. Bei schönstem Sommerwetter machten wir kooperative Abenteuerspiele, aber auch die Freizeit und Geselligkeit kam nicht zu kurz, wie das Stockbrot machen am Lagerfeuer. Zur Abkühlung gingen wir in die Isar zum Baden. Den Abschluß bildete eine Nachtwanderung mit anschließendem Werwolfspiel.

Am 25. Juli fuhren wir nach Pfaffing zum dortigen Kreisfeuerwehrjugendtag des Landkreises Rosenheim. Auf Einladung des Kreisjugendwartes nahmen wir als Gastmannschaft teil. Bei Übungen wie dem Biertraglstapeln, Schlauchflechten, Knoten und Stiche und dem Feuerwehrquiz konnten wir unser Können beweisen. Am Ende erreichte unsere beste Gruppe den 16. Platz von 75 teilnehmenden Gruppen.

Der Wissenstest 2015 hat in Oberhausen stattgefunden. Themen waren die Organisation der Feuerwehr und Jugendschutz. Alle teilnehmenden Jugendlichen haben den Test bestanden und die entsprechende Plakette erhalten.

Am 28. Oktober veranstalteten wir noch eine Jugendleistungsprüfung. An der Prüfung nahmen fünf Jugendliche aus Weilheim und drei aus Marnbach-Deutenhausen teil. Alle Jugendlichen bestanden den theoretischen Teil und die praktischen Aufgaben der Prüfung.

Im November fand der Jugendausflug des Landkreises statt. Diesmal war es für uns ein Heimspiel, denn es ging ins Kinocenter am Trifthof. Dort hatte der Kreisjugendfeuerwehrverband einen Kinosaal gemietet und wir schauten mit den anderen Jugendlichen des Landkreises den neuen James Bond Film „Spectre“ an.

Bei der Jugendweihnachtsfeier verabschiedeten wir die Jugendlichen, die in diesem Jahr 18 Jahre alt geworden sind und in die aktive Mannschaft gewechselt haben.

Im Berichtsjahr leisteten die Jugendlichen gesamt 2.660 Stunden. Die Jugendwarte und Betreuer kamen auf 717 Stunden.

Mannschaftsstand: 1.1.2016 16 Jungen /5 Mädchen

Michael Schenk
1. Jugendwart

Nachsatz und Dank

Nach einem wiederum arbeitsreichen Jahr bleibt mir nurmehr Dank zu sagen.

Ich bedanke mich...

...beim Stadtrat mit unserem Bürgermeister Markus Loth und unserem Referenten, Herrn Stadtrat Stefan Zirngibl, für die Bereitstellung der erforderlichen Mittel zur Erhaltung und Verbesserung der Einsatzbereitschaft.

...bei den Damen und Herren der Stadtverwaltung, allen voran bei Herrn Wunder vom Ordnungsamt, sowie bei Herrn Walter Weber vom Landratsamt für die stets gewährte Unterstützung und Hilfe.

...bei der Polizeiinspektion Weilheim, dem BRK, dem THW, unseren Ortsfeuerwehren und der Kreisbrandinspektion für die vertrauensvolle Zusammenarbeit.

...bei meinem Stellvertreter Stefan Herbst, den Zug- und Gruppenführern, Ausbildern, Geräte- und Jugendwarten für die übernommene zusätzliche Verantwortung und Tätigkeit.

...bei den Feuerwehrkameraden, die außerhalb des Übungs- und Einsatzdienstes noch zusätzlich Aufgaben in der Gerätewartung und -anfertigung übernommen haben.

...nicht zuletzt bei allen Feuerwehrkameraden und -kameradinnen für ihre Einsatzbereitschaft und die im vergangenen Jahr geleisteten Dienststunden.

Erfüllen wir auch weiterhin unseren Dienst zum Wohle unserer Stadt und unserer Mitbürger getreu unserem Wahlspruch

Gott zur Ehr dem Nächsten zur Wehr

Weilheim, im März 2016

Konrad Bischel

Kommandant