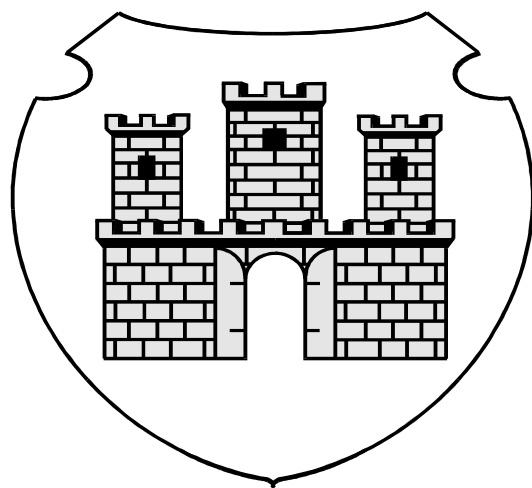


**Freiwillige Feuerwehr
der
Stadt Weilheim i. OB.**



JAHRESBERICHT

2017

Vorwort

Dieser Bericht legt Rechenschaft darüber ab, welche Leistungen die Männer und Frauen der Freiwilligen Feuerwehr Weilheim im vergangenen Jahr, erneut kostenlos und uneigennützig für die Bürger der Stadt Weilheim, sowie der näheren und weiteren Umgebung, erbracht haben.

Insgesamt wurden 246 Einsätze und Sicherheitswachen geleistet. Dabei wurde mit 133 Funkalarmierungen zu 156 Brand- und Hilfeleistungsmeldungen hier ein neuer Höchststand erreicht. Erfreulich war der Rückgang der Fehlalarmierungen sowohl nominal, als auch prozentual auf 40,0 %. Die Zahl der Alarmierungen zur Wohnungs- oder Türöffnung ist gegenüber dem Vorjahr erheblich zurückgegangen und war mit 18 erträglich! Die Brandeinsätze innerorts beschränkten sich auf kleinere Schäden, überörtlich ist der Großbrand eines landwirtschaftlichen Anwesens in Etting zu erwähnen. Bei den technischen Hilfeleistungen wurden wir von größeren Unwetterschäden verschont. Nachdem fast 2 Jahre keine Verkehrsunfälle mit eingeklemmten Personen im Schutzbereich zu verzeichnen waren, mussten im vergangenen Herbst bei 3 Einsätzen hydraulische Rettungsgeräte zur Personenrettung eingesetzt werden.

Durch verschiedene Einflüsse bedingt, konnten im vergangenen Jahr, trotz ausreichend vorhandener Haushaltsmittel, nur relativ wenig Ausrüstungsgegenstände beschafft werden. Im Wesentlichen wurde Werkstatt- und Einsatzrüstung ersetzt. Besonders zu erwähnen ist jedoch der Eigenumbau durch Gerätewart Martin Zitzmann, eines von der Fa. Schöffmann gespendeten VW-Caddy, zu einem Mannschaftstransporter. Dieser steht auch den Feuerwehrleuten für Lehrgangs- und Dienstfahrten zur Verfügung, so daß hierfür keine einsatzrelevanten Fahrzeuge mehr genutzt werden müssen. Der Abrollbehälter Sandsackfüllung ist nun einsatzbereit bestückt und vom Freistaat Bayern wurde der Abrollbehälter Dekontamination ausgeliefert, so daß unser AB-Plane künftig für andere Verwendungszwecke genutzt werden kann.

Hauptsächlich durch die Aktion "mitmachen@feuerwehrweilheim.de" konnten erneut 13 neue Mitglieder gewonnen werden. Die Gesamtzahl der Aktiven stieg zwar nur um 2 Feuerwehrleute an, durch den hohen Anteil an erwachsenen Neuzugängen, teilweise bereits fertig ausgebildet, stieg die Zahl der "Einsatzkräfte" über 18 Jahre jedoch um 5 Feuerwehrleute. Dies ist der höchste Stand seit 2005. Wir hoffen dadurch auch das Problem mit der Tagesverfügbarkeit der Einsatzkräfte etwas entschärfen zu können.

Die nachstehenden Seiten sind unseren Feuerwehrmännern und -frauen gewidmet.

Einsatzchronologie

Nr.	Datum	Ort	Adresse	Einsatzart	Mann	Std.
1.	06.01.	WM	Stadtheater	Sicherheitswache	2	6,0
2.	07.01.	WM	Stadtheater	Sicherheitswache	2	6,0
3.	08.01.	WM	Obere Stadt	Wasserschaden im KG durch Frost	7	3,5
4.	08.01.	WM	Stadtheater	Sicherheitswache	2	6,0
5.	09.01.	WM	Püttrichstraße	Rauchentwicklung aus Lüftung	21	21,0
6.	11.01.	WM	Püttrichstraße	Person in Aufzug eingeschlossen	4	2,0
7.	12.01.	WM	Franziskusweg	Katze unter Dach eingeklemmt	2	2,0
8.	13.01.	WM	Stadtheater	Sicherheitswache	2	6,0
9.	14.01.	WM	Stadtheater	Sicherheitswache	2	7,0
10.	15.01.	WM	Stadtheater	Sicherheitswache	2	7,0
11.	20.01.	WM	Stadtheater	Sicherheitswache	1	3,0
12.	22.01.	WM	Stadtheater	Sicherheitswache	2	6,0
13.	24.01.	WM	Stadtheater	Sicherheitswache	1	4,0
14.	27.01.	WM	Stadtheater	Sicherheitswache	2	7,0
15.	28.01.	WM	Stadtheater	Sicherheitswache	2	6,0
16.	29.01.	WM	Kaltenmoserstraße	BMA Real - Auslösung d. Frostscha-	16	16,0
17.	01.02.	WM	Bahnhofplatz	Herrenloser Koffer - Verdacht auf Sprengsto	19	38,0
18.	05.02.	WM	Stadtheater	Sicherheitswache	1	3,0
19.	06.02.	WM	Münchner Straße	BMA Edeka - Täuschungsalarm	10	5,0
20.	12.02.	WM	Benedikt-Höck-Weg	BMA Currata - Fehlalarm	20	10,0
21.	16.02.	WM	Leprosenweg	PKW auf Bahngleis	6	9,0
22.	16.02.	WM	Schützenstrasse	Person droht von Brücke zu springen	16	8,0
23.	18.02.	WM	Stadtheater	Sicherheitswache	2	8,0
24.	19.02.	WM	Greitherstraße	Personenrettung mit Drehleiter	6	6,0
25.	24.02.	WM	Stadtheater	Sicherheitswache	2	6,0
26.	26.02.		Penzberg, Südstraße	Person unter Zug - Einsatz nicht erforderlich	17	8,5
27.	01.03.	WM	Holzhofstraße	Zimmerbrand	22	33,0
28.	04.03.	WM	Stadtheater	Sicherheitswache	2	7,0
29.	05.03.	WM	Herzog-Christophstraße	Rauchentwicklung durch brennende Abfälle	16	8,0
30.	05.03.	WM	Stadtheater	Sicherheitswache	1	3,0
31.	08.03.	WM	Narbonner Ring	BMA Rewe - Täuschungsalarm	11	5,5
32.	10.03.	WM	Stadtheater	Sicherheitswache	2	4,0
33.	10.03.	WM	Stadtheater	Sicherheitswache	2	4,0
34.	11.03.	WM	Stadtheater	Sicherheitswache	2	4,0
35.	12.03.	WM	Ulmenstraße	Wasserschaden im EG	5	5,0
36.	12.03.	WM	Stadtheater	Sicherheitswache	1	2,0
37.	16.03.	WM	Münchner Straße	Erkundung Brandmeldeanlage	1	0,5
38.	17.03.	WM	Alpenstraße	Kleinbrand am Straßenrand	15	7,5
39.	21.03.	WM	Stadtheater	Sicherheitswache	2	5,0
40.	22.03.	WM	Vötterlgasse	Rückstellung BMA	1	0,5
41.	22.03.	WM	Am Ölschlag	Vermisste Person - Einsatz nicht mehr erf.	16	8,0
42.	25.03.	WM	Moosstraße	Verdacht auf Öl im Waitzackerbach	7	3,5
43.	26.03.	WM	Stadtheater	Sicherheitswache	2	6,0

Nr.	Datum	Ort	Adresse	Einsatzart	Mann	Std.
44.	27.03.		Lichtenau St 2057	Verkehrsunfall	9	9,0
45.	29.03.	WM	Am Betberg	Heckenbrand - Einsatz nicht mehr erf.	10	5,0
46.	31.03.	WM	Stadtheater	Sicherheitswache	2	8,0
47.	31.03.	WM	Autoausstellung	Sicherheitswache	2	21,0
48.	01.04.		Bernried, Hapberg	Waldbrand durch Holzerfeuer	13	29,0
49.	01.04.		Wilzhofen, ST 2066	Verkehrsunfall	3	
50.	01.04.	WM	Stadtheater	Sicherheitswache	2	7,0
51.	01.04.	WM	Stadtheater	Sicherheitswache	2	8,0
52.	01.04.	WM	Autoausstellung	Sicherheitswache	2	27,0
53.	02.04.	WM	Stadtheater	Sicherheitswache	2	7,0
54.	02.04.	WM	Am Öferl	Rauchentwicklung aus Container	14	14,0
55.	02.04.	WM	Stadtheater	Sicherheitswache	2	8,0
56.	05.04.	WM	Vötterlgasse	BMA Sparkasse - Täuschungsalarm	10	5,0
57.	07.04.	WM	Lärchenstraße	Angebranntes Essen	20	20,0
58.	07.04.	WM	Johann-Baur-Straße	Rauchentwicklung d. Elektroschaden	11	11,0
59.	07.04.	WM	Stadtheater	Sicherheitswache	2	7,0
60.	08.04.	WM	Ahornstraße	Angebranntes Essen - Einsatz nicht erf.	17	8,5
61.	09.04.	WM	Stadtheater	Sicherheitswache	2	6,0
62.	10.04.	WM	Obere Stadt	Kleinbrand auf Balkon	14	7,0
63.	11.04.	WM	Stadtheater	Sicherheitswache	2	6,0
64.	12.04.	WM	Johann-Baur-Straße	BMA KKH WM - Täuschungsalarm	12	6,0
65.	16.04.		Pähl, Sternstraße	Angebranntes Essen	17	8,5
66.	16.04.		Marnbach, St 2067	LKW-Bergung	13	13,0
67.	26.04.	WM	Herzog-Albrecht-Platz	Wohnungsöffnung für Rettungsdienst	2	1,0
68.	30.04.	WM	Stadtheater	Sicherheitswache	2	6,0
69.	03.05.	WM	Paradeisstraße	Wohnungsöffnung - Einsatz nicht erf.	2	1,0
70.	06.05.	WM	Münchner Straße	BMA Bürgerheim - Täuschungsalarm	13	6,5
71.	07.05.	WM	Weinhartstraße	Brand eines Wäschetrockners	25	25,0
72.	08.05.	WM	Stadtheater	Sicherheitswache	1	2,5
73.	11.05.	WM	Stadtheater	Sicherheitswache	2	6,0
74.	12.05.	WM	Stadtheater	Sicherheitswache	2	4,0
75.	12.05.	WM	Bahnhofstraße	Personenrettung mit Drehleiter	10	5,0
76.	14.05.		Unterhausen, Unterhauser Str.	Person unter Zug	18	28,0
77.	14.05.		Wielenbach, B2	Verkehrsunfall	3	1,5
78.	15.05.	WM	Hans-Guggemoos-Str.	BMA Tiefgarage - Täuschungsalarm	11	5,5
79.	16.06.	WM	Stadtheater	Sicherheitswache	2	6,0
80.	16.05.	WM	Stadtheater	Sicherheitswache	2	6,0
81.	17.05.	WM	Stadtheater	Sicherheitswache	2	5,0
82.	19.05.	WM	Stadtheater	Sicherheitswache	2	5,0
83.	20.05.	WM	Stadtheater	Sicherheitswache	2	5,0
84.	22.05.	WM	Hans-Guggemoos-Str.	Abgerissene Gasleitung	7	3,5
85.	23.05.	WM	Betberg	Wohnungsöffnung - Einsatz nicht erf.	7	3,5
86.	23.05.		Lichtenau Reichenbergstraße	Schmorbrand in Elektroanlage	16	24,0
87.	25.05.	WM	Stadtheater	Sicherheitswache	2	6,0
88.	26.05.	WM	Benedikt-Höck-Weg	BMA Currata - Fehlalarm	10	5,0
89.	26.05.	WM	Oberammergauer Straße	Heckenbrand	14	12,0
90.	27.05.	WM	Stadtheater	Sicherheitswache	2	6,0

Nr.	Datum	Ort	Adresse	Einsatzart	Mann	Std.
91.	28.05.	WM	Stadtheater	Sicherheitswache	2	6,0
92.	29.05.	WM	Volksfestplatz - Feuerwe	Sicherheitswache	13	13,0
93.	30.05.	WM	Frischanger	Personenrettung mit Drehleiter	4	4,0
94.	31.05.	WM	Tannenstraße	Dachstuhlbrand nach Blitzschlag	35	78,8
95.	03.06.	WM	B2 Kreisel Süd	Ölspur	5	5,0
96.	03.06.	WM	Oderdinger Straße	Erste Hilfe	4	2,0
97.	03.06.	WM	Stadtheater	Sicherheitswache	1	2,0
98.	03.06.	WM	Stadtheater	Sicherheitswache	1	2,0
99.	05.06.	WM	Eschenstaße	Keller unter Wasser - 2 Einsatzstellen	9	18,0
100.	05.06.	WM	Am Meisteranger	Fassadenbrand	16	21,5
101.	06.06.	WM	Johann-Baur-Straße	BMA KKH WM - Täuschungsalarm	12	6,0
102.	07.06.		Polling, Obermühlstraße	Schmorbrand PV-Anlage	21	42,0
103.	07.06.	WM	Trifthofanbinder	Verkehrsunfall	23	101,0
104.	09.06.	WM	Paradeisstraße	Gasgeruch	10	10,0
105.	10.06.	WM	Alpenstraße	Ausleuchten Unfallstelle	5	10,0
106.	11.06.	WM	Tassiloring	Person im Wasser - Einsatz nicht erf.	2	1,0
107.	12.06.		Polling, Prälatenweg	Personenrettung mit Drehleiter	5	5,0
108.	12.06.	WM	Münchner Straße	BMA Bürgerheim - Täuschungsalarm	9	4,5
109.	15.06.	WM	Lohgasse	Kleinbrand Pflegeheim -Meldung BMA	16	16,0
110.	16.06.	WM	Töllernallee	Rettung einer Entenfamilie	10	15,0
111.	16.06.	WM	Karl-Böhaimb-Straße	Person in Aufzug eingeschlossen	9	9,0
112.	17.06.	WM	Herrnfeldstraße	Angebranntes Essen	23	11,5
113.	17.06.	WM	Benedikt-Höck-Weg	Personensuche	22	55,0
114.	22.06.	WM	Schützenstrasse	Wohnungsöffnung - Einsatz nicht erf.	10	5,0
115.	22.06.	WM	Johann-Baur-Straße	BMA KKH WM - Täuschungsalarm	14	7,0
116.	23.06.	WM	Taringerweg	Wasserschaden im Gebäude	3	6,0
117.	24.06.	WM	Johann-Baur-Straße	BMA KKH WM - Täuschungsalarm	12	6,0
118.	24.06.	WM	Pütrichstraße	Verkehrsunfall	13	11,5
119.	27.06.	WM	Hans-Rid-Straße	Wohnungsöffnung - Einsatz nicht erf.	5	2,5
120.	29.06.	WM	Obere Stadt	Fahrzeugbrand - Brand bereits gelöscht	15	7,5
121.	03.07.	WM	Holzhofstraße	Wohnungsöffnung für Rettungsdienst	6	6,0
122.	03.07.	WM	Johann-Baur-Straße	BMA KKH WM - Täuschungsalarm	15	7,5
123.	04.07.		Lichtenau Reichenbergstraße	BMA DLR - Fehlalarm	16	16,0
124.	04.07.	WM	Giesingerstraße	Wohnungsöffnung für Rettungsdienst	5	5,0
125.	07.07.	WM	Stadtgebiet	Sturmschäden - 2 Einsatzstellen	3	1,5
126.	08.07.	WM	Ybelherstraße	Tragehilfe für Rettungsdienst	7	7,0
127.	09.07.	WM	Stadtgebiet	Verkehrslenkung	4	4,0
128.	13.07.		Etting, Bergstraße	Großbrand Bauernhof	31	174,5
129.	15.07.		Peißenberg, Am Wehr	Person im Wasser - Einsatz nicht erf.	12	6,0
130.	15.07.	WM	Stadtheater	Sicherheitswache	2	7,0
131.	16.07.	WM	Münchner Straße	Wohnungsöffnung für Rettungsdienst	7	3,5
132.	16.07.	WM	Stadtheater	Sicherheitswache	2	7,0
133.	17.07.	WM	Münchner Straße	BMA Mediamarkt - Fehlalarm	16	8,0
134.	21.07.	WM	Stadtheater	Sicherheitswache	2	8,0
135.	22.07.	WM	Schlehdornweg	Brennender Altpapierhaufen	11	5,5
136.	22.07.	WM	Birnbaumstraße	Brennender Altpapierhaufen	11	5,5
137.	22.07.	WM	Stadtheater	Sicherheitswache	2	7,0

Nr.	Datum	Ort	Adresse	Einsatzart	Mann	Std.
138.	23.07.	WM	Am Hardt	Unbeaufsichtigtes Lagerfeuer	8	4,0
139.	23.07.	WM	Stadtheater	Sicherheitswache	2	7,0
140.	25.07.	WM	Stadtheater	Sicherheitswache	1	4,0
141.	27.07.	WM	Johann-Baur-Straße	BMA KKH WM - Täuschungsalarm	12	6,0
142.	28.07.	WM	Münchner Straße	Angebranntes Essen	16	8,0
143.	30.07.	WM	Stadtgebiet	Unwettereinsätze Sturm (5 Einsatzstellen)	13	36,0
144.	30.07.	WM	Stadtgebiet	Unwettereinsätze Wasser (4 Einsatzstellen)	21	34,0
145.	30.07.	WM	Stadtgebiet	Unwettereinsätze nicht erf. (10 Einsatzst.)	35	14,0
146.	31.07.	WM	Engelhardtstraße	Wohnungsöffnung - Einsatz nicht erf.	6	3,0
147.	01.08.	WM	Tassiloring	Personenrettung mit Drehleiter	6	6,0
148.	01.08.	WM	Johann-Baur-Straße	BMA KKH WM - Täuschungsalarm	15	7,5
149.	01.08.	WM	Stadtgebiet	Unwettereinsätze (4 Einsatzstellen)	22	22,0
150.	07.08.		Bernried, Reitweg	Gasalarm - Einsatz nicht erforderlich	13	6,5
151.	10.08.	WM	Wessobrunner Straße	Tierrettung - Papagei auf Baum	3	1,5
152.	14.08.	WM	Ammerstraße	Wohnungsöffnung für Rettungsdienst	8	4,0
153.	18.08.	WM	Stadtgebiet	Unwettereinsätze (11 Einsatzstellen)	10	20,0
154.	18.08.	WM	Bezirk Nord	Besetzung Abschnittsführung	5	10,0
155.	18.08.	WM	Westendstraße	Kleinbus steckt in TG fest - Eins. nicht erf.	13	6,5
156.	19.08.	WM	Geistbühelstraße	Bauzaun auf Gehweg	6	3,0
157.	19.08.	WM	Am Frischanger	Angebranntes Essen	15	7,5
158.	22.08.	WM	Seitzstraße	Wohnungsöffnung für Rettungsdienst	7	3,5
159.	26.08.	WM	In der Au	Dackel aus Fuchsbau gerettet	10	35,0
160.	29.08.		Lichtenau, Reichenbergstraße	BMA DLR - Fehllalarm	13	13,0
161.	03.09.	WM	Wessobrunner Straße	Tragehilfe für Rettungsdienst	5	2,5
162.	08.09.	WM	Seitzstraße	Wohnungsöffnung - Einsatz nicht erf.	5	2,5
163.	10.09.	WM	Steinlestraße	Wohnungsöffnung für Rettungsdienst	16	8,0
164.	11.09.	WM	Merkstraße	Wohnungsöffnung - Einsatz nicht erf.	4	2,0
165.	12.09.	WM	Kanalstraße	Angebranntes Essen	22	22,0
166.	13.09.	WM	Püttrichstraße	BMA ehem. MZT - Fehllalarm	3	1,5
167.	16.09.	WM	Münchner Straße	Erste Hilfe	4	2,0
168.	16.09.	WM	Stadtheater	Sicherheitswache	2	6,0
169.	17.09.	WM	Buchenstraße	Wohnungsöffnung für Rettungsdienst	6	3,0
170.	19.09.		Schongau, F.-Haindl-Str.	LKW gegen Zug - Einsatz nicht erf.	13	19,5
171.	25.09.		Polling, St 2058	Verkehrsunfall m. eingeklemmter Person	15	15,0
172.	25.09.	WM	Benedikt-Höck-Weg	Vermisste Person - Einsatz nicht mehr erf.	11	5,5
173.	27.09.		Peißenberg, Forster Straße	PKW gegen Zug - Einsatz nicht erf.	17	34,0
174.	30.09.	WM	Stadtheater	Sicherheitswache	2	7,0
175.	03.10.	WM	Paradeisstraße	Ölunfall Ammer	34	170,0
176.	04.10.	WM	Holzofstraße	BMA C+C - Fehllalarm	13	6,5
177.	04.10.	WM	Kanalstraße	Angebranntes Essen	22	22,0
178.	05.10.	WM	Ulmenstraße	Großer Ast auf Fahrbahn	6	6,0
179.	05.10.	WM	Stadtheater	Sicherheitswache	1	3,5
180.	05.10.		Wielenbach, Rudolf-Seeberger	Kaminbrand	14	14,0
181.	06.10.	WM	Rathausplatz	BMA Echter - Fehllalarm	14	14,0
182.	07.10.	WM	Eisvogelstraße	Baum auf Fahrbahn	10	10,0
183.	07.10.	WM	Lilienstraße	Wohnungsöffnung - Einsatz nicht erf.	9	4,5
184.	08.10.	WM	Stadtheater	Sicherheitswache	1	2,0

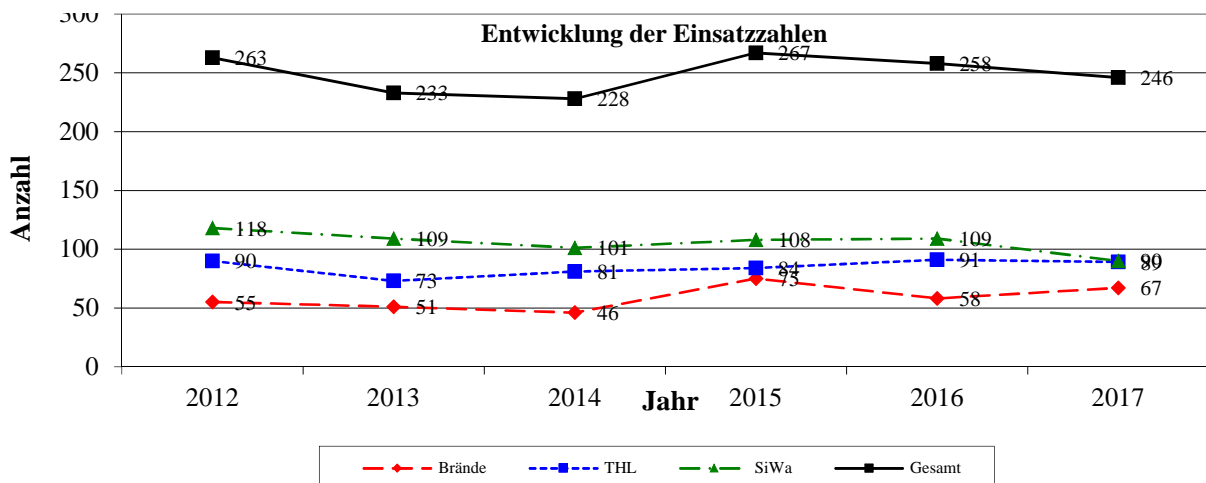
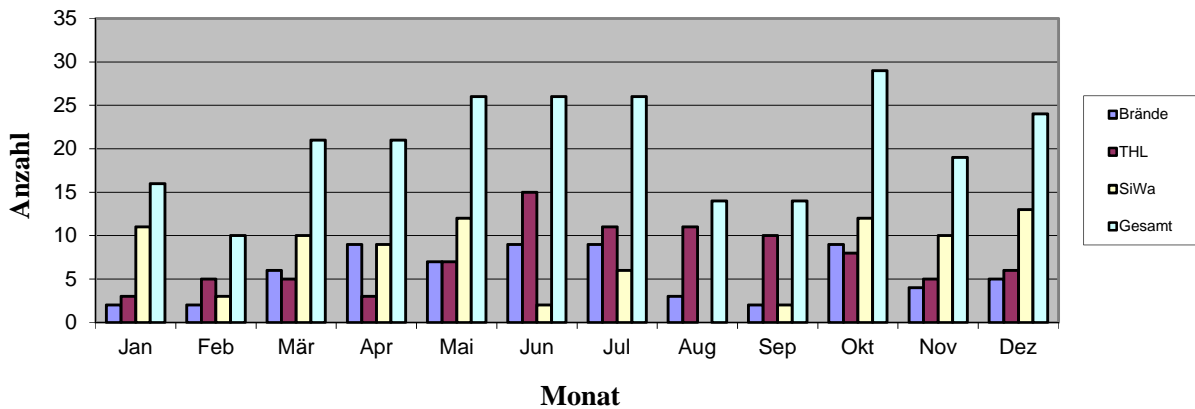
Nr.	Datum	Ort	Adresse	Einsatzart	Mann	Std.
185.	10.10.	WM	Wessobrunner Straße	Verdächtiger Brandgeruch	25	12,5
186.	14.10.	WM	Vötterlgasse	Angebranntes Essen - Meldung d. BMA	15	7,5
187.	14.10.	WM	Benedikt-Höck-Weg	BMA Currata - vorsätzlicher Fehllalarm	12	6,0
188.	14.10.	WM	Stadttheater	Sicherheitswache	2	6,0
189.	15.10.	WM	Stadttheater	Sicherheitswache	2	5,0
190.	16.10.	WM	Rathausplatz	Personenrettung mit Drehleiter	11	11,0
191.	18.10.	WM	Trifthofanbinder	Verkehrsunfall	3	1,5
192.	20.10.	WM	Stadttheater	Sicherheitswache	2	5,0
193.	21.10.	WM	Stadttheater	Sicherheitswache	2	7,0
194.	21.10.	WM	Parchetstraße	Kleinbrand - Einsatz nicht erforderlich	13	6,5
195.	22.10.	WM	Stadttheater	Sicherheitswache	2	7,0
196.	23.10.	WM	Ledererstraße	Personenrettung mit Drehleiter	10	5,0
197.	26.10.	WM	Stadttheater	Sicherheitswache	2	3,0
198.	27.10.	WM	Münchner Straße	BMA Edeka - Täuschungsalarm	9	4,5
199.	27.10.	WM	Stadttheater	Sicherheitswache	2	7,0
200.	27.10.	WM	Stadttheater	Sicherheitswache	2	6,0
201.	28.10.	WM	Stadttheater	Sicherheitswache	2	5,0
202.	29.10.	WM	Stadtgebiet	Sturmschäden - 3 Einsatzstellen	8	16,0
203.	29.10.	WM	Stadttheater	Sicherheitswache	2	5,0
204.	01.11.	WM	Stadttheater	Sicherheitswache	2	5,0
205.	02.11.	WM	Kanalstraße	Personenrettung mit Drehleiter	11	5,5
206.	02.11.	WM	Vötterlgasse	Rauchentwicklung d. Kochen - Meldung d. B	12	6,0
207.	05.11.	WM	Stadttheater	Sicherheitswache	2	7,0
208.	06.11.	WM	Pöltnerstraße	Schwelbrand in Fehlbodendecke	26	91,0
209.	07.11.	WM	Stadttheater	Sicherheitswache	2	5,0
210.	07.11.	WM	Stadttheater	Sicherheitswache	2	5,0
211.	08.11.	WM	Stadttheater	Sicherheitswache	2	5,0
212.	09.11.	WM	Pütrichstraße	Verkehrsunfall	10	10,0
213.	10.11.	WM	Tassiloring	Zimmerbrand	17	25,5
214.	11.11.	WM	Christoph-Selhamer-Str.	Person zwischen PKW und Wand eingekl.	21	21,0
215.	14.11.	WM	Paradeisstraße	Katze i. Motorraum gefangen - Eins. N. erf.	1	0,5
216.	15.11.	WM	Stadttheater	Sicherheitswache	2	7,0
217.	18.11.	WM	Stadttheater	Sicherheitswache	2	5,0
218.	19.11.	WM	Stadttheater	Sicherheitswache	2	7,0
219.	24.11.	WM	St.-Anna-Weg	Personenrettung mit Drehleiter-Eins. nicht er	12	6,0
220.	24.11.	WM	Kerschensteinerstraße	Nachkontrolle nach Containerbrand	3	1,5
221.	24.11.	WM	Stadttheater	Sicherheitswache	2	8,0
222.	25.11.	WM	Stadttheater	Sicherheitswache	2	7,0
223.	01.12.	WM	Stadttheater	Sicherheitswache	2	6,0
224.	06.12.	WM	Stadttheater	Sicherheitswache	2	5,0
225.	07.12.	WM	Hardtkapellenstraße	Person eingeklemmt - Einsatz nicht erf.	19	9,5
226.	08.12.	WM	Stadttheater	Sicherheitswache	2	7,0
227.	09.12.	WM	Benedikt-Höck-Weg	BMA Currata - Täuschungsalarm	11	5,5
228.	10.12.	WM	Münchner Straße	BMA Edeka - Täuschungsalarm	20	10,0
229.	15.12.	WM	Stadttheater	Sicherheitswache	2	7,0
230.	17.12.	WM	Stadttheater	Sicherheitswache	2	7,0
231.	18.12.	WM	Am Frischanger	Wohnungsöffnung für RD+DL-Rettung	7	9,0

Nr.	Datum	Ort	Adresse	Einsatzart	Mann	Std.
232.	18.12.	Polling St 2057		Verkehrsunfall m. eingeklemmter Person	21	31,5
233.	19.12.	WM	Stadttheater	Sicherheitswache	2	6,0
234.	19.12.	WM	Stadttheater	Sicherheitswache	2	6,0
235.	20.12.	WM	Stadttheater	Sicherheitswache	2	6,0
236.	21.12.	WM	Münchner Straße	Angebranntes Essen - Meldung d. BMA	16	8,0
237.	21.12.	WM	Ybelherstraße	Angebranntes Essen - Meldung d. RM	21	21,0
238.	22.12.	WM	Stadttheater	Sicherheitswache	2	7,0
239.	25.12.	WM	Birnbaumstraße	Unterstützung Rettungsdienst	9	9,0
240.	26.12.	WM	Stadttheater	Sicherheitswache	2	7,0
241.	29.12.	WM	Benedikt-Höck-Weg	BMA Currata - Täuschungsalarm d. angebran	15	7,5
242.	29.12.	WM	Stadttheater	Sicherheitswache	2	7,0
243.	30.12.	WM	St 2057 Tankenrain	Verkehrsunfall m. eingeklemmter Person	27	27,0
244.	30.12.	WM	Obere Stadt	Wohnungsöffnung für Rettungsdienst	10	5,0
245.	30.12.	WM	Stadttheater	Sicherheitswache	2	7,0
246.	31.12.	WM	Stadttheater	Sicherheitswache	2	7,0
Gesamtsumme					2070	2727

Durchschnittliche Einsatzzahl je aktivem Feuerwehrmann im Berichtsjahr **29**

Durchschnittliche Anzahl an Einsatzstunden je aktivem Feuerwehrmann im Berichtsjahr **38**

Verteilung der Einsätze auf Monate



Brandeinsätze

Brandobjekt / Nutzung	2012			2013			2014			2015			2016			2017			
	örtlich	überörtlich	Gesamt	örtlich	überörtlich	Gesamt	örtlich	überörtlich	Gesamt	örtlich	überörtlich	Gesamt	örtlich	überörtlich	Gesamt	örtlich	überörtlich	Gesamt	
Wohnung	6	3	9	3	2	5	5	1	6	5	4	9	10	2	12	14	1	15	
Verwaltung / Büro				1		1				3		3		1	1	2		2	
Geschäft / Warenhaus	1		1							1		1							
Handwerks- / Gewerbebetrieb	2		2								1	1							
Hotel / Gaststätte																1		1	
Schule / Versammlungsstätte / Kirche							1	1	2				1	1	2	1		1	
Krankenhaus / Heim / Sammelunterk.				1	1	2	1		1	1		1	1		1	1		1	
Garage													1		1		1	1	
Baustelle / Rohbau																			
Land- / Forstwirtschaftsbetrieb	1	1	2		1	1	2		2		1	1					1	1	
Verkehrsanlage / Bahnhof / Pipeline																			
Fahrzeug	3	2	5	4		4	2		2	1		1	1		1				
Kleinteile / Müll / Abfall / Baum	4		4	3		3	7	1	8	4		4	4		4	4		4	
Lager / Spedition																			
Industrie / Energieversorgung																	1	1	
Freifläche / Wald / Moor / Gras / Müll				1		1		1	1								2	1	3
Sonstiges																			
Zwischensumme	17	6	23	13	4	17	18	4	22	15	6	21	18	4	22	26	4	30	
Fehlalarmierungen																			
Blinder Alarm / Irrtum des Meldenden	5	1	6	7		7	4		4	2		2	1		1	1		1	
Böswilliger Alarm							1		1										
Fehlalarm durch Brandmeldeanlage	19	1	20	22		22	17	1	18	42		42	28		28	28		28	
Brand beim Eintreffen schon gelöscht	3	3	6	1	4	5	1		1	8	2	10	3	4	7	7	1	8	
Zwischensumme	27	5	32	30	4	34	23	1	24	52	2	54	32	4	36	36	1	37	
Gesamtausrückungen zu Bränden	55			51			46			75			58			67			



07.05. Kellerbrand Weinhartstrasse



26.05. Heckenbrand Oberammergauer Strasse



31.05. Dachstuhlbrand Tannenstrasse



13.07. Großbrand landw. Anwesen Etting



05.10. Kaminbrand Wielenbach



10.11. Ofenbrand Tassiloring

Technische Hilfeleistung

Art der Hilfeleistung	2012			2013			2014			2015			2016			2017		
	örtlich	überörtlich	Gesamt	örtlich	überörtlich	Gesamt	örtlich	überörtlich	Gesamt	örtlich	überörtlich	Gesamt	örtlich	überörtlich	Gesamt	örtlich	überörtlich	Gesamt
Unfall mit Straßenfahrzeugen	2	6	8	3	6	9	4	5	9	5	5	10	6	1	7	8	4	12
Unfall mit Schienenfahrzeugen	1		1	1		1		1	1							1	1	
Unfall mit Luftfahrzeugen																		
Unfall mit Wasserfahrzeugen																		
Absturzgefährdete Personen																		
Hochbauunfall / Einsturz v. Gebäuden																		
Absturzgefährdete Teile				1		1												
Tiefbau- / Silounfall																		
Unfall m. Aufzügen / Betriebseinr.	2		2				3		3	1		1	2		2	2		2
Wasser- / Eisunfall				1		1												
Wasserschaden (Rohrbruch u. dgl.)	4		4	2		2	3		3	4		4	2		2	2		2
Hochwasser / Eisstau				5	1	6	3	2	5	2	1	3	3	11	14	2		2
Sturmschaden	7	3	10	3		3	4		4	10	1	11	1		1	8		8
Tierrettung / Tierbergung				5		5	1		1	1		1	5		5	4		4
Insekteneinsatz																		
Auslaufender Treibstoff aus Tank							2		2	2		2	1		1			
Ölspur / Öl auf der Fahrbahn	2		2	3		3	5		5	3		3	1		1	1		1
Öl auf Gewässer														1	1	1		1
Gefahrstoffeinsatz (Chemikalien, Gase)		1	1	3		3	2		2	2		2	5	1	6	1		1
Vermisste Person							1		1	1		1	1		1	1		1
Versperrter Raum bei Gefahr	20		20	8		8	12		12	10		10	10		10	10		10
Verschliessen von Raum bei Gefahr	2		2							1		1						
Wasserversorgung / -transport																		
Freiwillige Tätigkeit	3	1	4	2		2	1		1	3		3	1		1	1		1
Sonstige Hilfeleistung	4		4	5	1	6	9	1	10	8	1	9	7		7	15	2	17
Zwischensumme	47	11	58	42	8	50	49	10	59	53	8	61	45	14	59	56	7	63
Fehlalarmierungen																		
Blinder Alarm / Irrtum des Meldenden	4		4	1		1	2		2	1		1	1		1			
Böswilliger Alarm																		
THL-Einsatz nicht mehr erforderlich	23	5	28	17	5	22	17	3	20	17	5	22	24	7	31	21	5	26
Zwischensumme	27	5	32	18	5	23	19	3	22	18	5	23	25	7	32	21	5	26
Gesamtausrückungen zu THL-Einsätzen	90			73			81			84			91			89		



16.02. PKW auf Gleis Bahnhof Richtung Nord



07.06. VU Trifhofanbinder



30.07. Unwetter Weilheim



26.08. Tierrettung Dackel in Fuchsbau (Teil III)



25.09. VU St2058 Abzweigung Polling



11.11. Eingekl. Person Tiefgarage Chr.-Selhammer-Str.

Sicherheitswachen

Art oder Ort der Sicherheitswache	2012			2013			2014			2015			2016			2017		
	Anzahl	Mann	Stunden	Anzahl	Mann	Stunden	Anzahl	Mann	Stunden	Anzahl	Mann	Stunden	Anzahl	Mann	Stunden	Anzahl	Mann	Stunden
Stadttheater	112	209	630	105	196	620	98	183	571	104	203	645	106	199	636	87	163	501
Hochlandhalle																		
Stadthalle/Jahnhalle																		
Auto- und Motorradausstellung	2	4	52	2	4	50	2	4	46	2	4	52	2	4	40	2	4	48
Feuerwerk und Volksfest	1	14	14	1	13	13	1	13	13	1	13	13	1	13	20	1	13	13
Sicherheitsabstellung Festzug	1	20	70															
Sonstiges - OpenAir-Konzert	2	6	21	1	5	15				1	11	105						
Zwischensumme	118	253	787	109	218	698	101	200	630	108	231	815	109	216	696	90	180	562
Gesamtstunden Sicherheitswachen	787			698			630			815			696			562		

Dienstzeiten der Sicherheitswachen

	2012	2013	2014	2015	2016	2017
Wochentags 06.00 - 18.00	14	20	17	18	27	16
Wochentags 18.00 - 06.00	50	42	40	32	31	27
Samstag, Sonn- u. Feiertag 06.00 - 18.00	10	10	8	10	10	7
Samstag, Sonn- u. Feiertag 18.00 - 06.00	44	37	36	48	38	40

Ausrückezeiten zu Bränden und THL

	2012	2013	2014	2015	2016	2017
Wochentags 06.00 - 18.00 Uhr	63	55	53	81	68	60
Wochentags 18.00 - 24.00 Uhr	24	16	24	18	26	26
Wochentags 24.00 - 06.00 Uhr	12	10	7	11	10	12
Samstag, Sonn- u. Feiertage 06.00 - 18.00 Uhr	27	32	25	29	29	34
Samstag, Sonn- u. Feiertage 18.00 - 24.00 Uhr	13	7	11	16	9	16
Samstag, Sonn- u. Feiertage 24.00 - 06.00 Uhr	3	4	7	4	7	8
Gesamtausrückungen zu Bränden und THL	142	124	127	159	149	156

Personenrettung und -bergung

Personenrettung	2012	2013	2014	2015	2016	2017
Bei Brandeinsätzen	1				10	3
Bei Technischen Hilfeleistungen	8	6	12	11	5	18
Durch Wohnungsöffnung gerettete Personen	10	6	6	23	6	8
Gesamt gerettete Personen	19	12	18	34	21	29
Personenbergung	2012	2013	2014	2015	2016	2017
Bei Brandeinsätzen						
Bei Technischen Hilfeleistungen		3	2			
Wohnungsöffnung bei verstorbenen Personen	2	6	3	4		2
Bei Unfällen tödlich verletzte Personen ohne direkte Bergungstätigkeit	1		1			1
Gesamt tödlich verletzte Personen	3	9	6	4	0	3

Personenschaden von Feuerwehrleuten

	2012	2013	2014	2015	2016	2017
Bei Übungen und Einsätzen verletzte Feuerwehrleute	2	3		4	4	1
Behandlung von Feuerwehrleuten wegen Verdacht auf Rauchvergiftung						
Gesamt verletzte FM (SB)	2	3	0	4	4	1

Eingesetzte Fahrzeuge

		2012	2013	2014	2015	2016	2017	
Einsatzleitwagen	ELW	13	11	14	19	16	15	
Einsatzleitfahrzeug	ELF-K	116	87	95	115	110	125	
Mehrzweckfahrzeug	MZF	62	50	43	62	55	64	
Mannschaftstransportfahrzeug	MTW	Indienststellung 11/17						
Drehleiter	DLK 23/12	51	46	51	73	59	80	
Wechseladerfahrzeug 1	WLF 1	6	8	6	7	16	6	
Wechseladerfahrzeug 2	WLF 2	16	12	16	15	30	21	
Löschgruppenfahrzeug	LF 16/12	36	23	53	57	64	82	
Löschgruppenfahrzeug	LF 20/16	48	50	41	71	57	67	
Vorauslöschfahrzeug	VLF	10	9	9	14	18	5	
Hilfsrüstwagen - Unimog	HRW	10	5	7	11	13	13	
Dekontaminationsfahrzeug	DEKON-P	7	6	13	5	18	13	
Schlauchanhänger	SA 1400	1	1	2			1	
Notstromaggregatanhänger	20 kVA	1		1		5	1	
Ölsanimat	ÖSA					1	1	
Pulverlöschanhänger	P 250			1	1	7	1	
Hochwasserpumpe	HW-Pumpe		1		1	8		
Mehrzeckanhänger	MZA					3		
Abrollbehälter	Tank	6	4	6	4	5	4	
Abrollbehälter	Rüst	15	11	16	13	20	18	
Abrollbehälter	Kran	1	4		2	9	2	
Abrollbehälter	Rohr		1		1	10		
Abrollbehälter	Dekon					3	1	
Abrollbehälter	Mulde					6		
Gabelstapler		1	2		1	7		
Priv.-PKW v. Kdt./KBM/KBI		83	64	47	30	49	58	
Gesamtzahl eingesetzter Fahrzeuge		483	395	421	502	589	578	

Löschwasserentnahme

	2012	2013	2014	2015	2016	2017
Fahrzeugtank	17	8	13	13	12	9
Hydranten	4	1	4	4	3	2
offene Entnahmestellen	1	2				1
Transport mit Güllefässern			2	2		
Wasserförderung über lange Wegstrecken						

Eingesetzte Geräte

Es sind auch in Bereitschaft gehaltene Geräte erfasst!	2012	2013	2014	2015	2016	2017
Druckschläuche in Meter	1950	2085	1390	768	2345	1435
CAFS-Anlage / Zumischer	18	7	12	4	13	8
Strahlrohre / Schnellangriff / Schaumrohre	22	15	18	6	16	16
Monitore / Wenderohr DLK	2	2	1		1	2
Kleinlöschgeräte (Kübel-spritze, Feuerlöscher)	2	3	3	4	4	5
Dehnfugenlöschgerät				1		
tragbare Leitern (Steck-/Schiebe-/Mehrzweckl.)	7	3	1	7	5	9
Rettungsbühne / Vielzweckleiter					2	
Tragenlagerung DLK	1	1	2	4	2	9
Sprungretter						
Rettungsmittel (Trage, R-Wanne, R-Tuch, Spineboard)		2	1	1	3	3
Höhensicherungsgerät / Rollgliss	2	2	2	4	3	2
Pressluftatmer	57	38	21	21	64	49
Filtergeräte / Fluchthauben / Staubschutzmasken	2	5		1	21	23
Bes. Schutzkleidung (Öl, CSA, Einweg, Hitze)	2	2			15	
Strahlenschutz-ausrüstung						
Gasmessgeräte	3	3	6	11	22	10
Wärmebildkamera	22	23	18	16	23	29
Ölschadengerät (Pumpen, Auffangbehälter)			1	1	1	
Öko-Tec-System						1
Ölsperren / Ölschlängel					1	1
Dekontaminations-ausrüstung					3	
Wasserschutz-ausrüstung (Boot, Rettungsweste, Wathose)		13				10
Lüftungsgeräte (Überdrucklüfter, Ex-Lüfter)	12	8	10	16	16	21
Rauchverschluß		2	1	1	3	2
Rettungsschere / -Spreizer / -Kombigerät	3	6	10	5	1	9
Rettungs-zylinder	3	3	2			1
Stromerzeuger	30	37	39	28	35	53
Beleuchtungsgerät / Lichtmast	23	31	27	17	20	37
Tauch- / Turbopumpe	1	3	6	3	15	3
Wassersauger	5	4	7		1	6
Motorsägen / Kettenrettungssäge	10	6	5	18	4	18
Bohrmaschine / Bohrhammer	4	3			1	
Trennschleifer / Zwillingsrettungssäge	1	1		1	1	2
Plasma- / Brennschneidgerät						
Greifzug						1
Seilwinden	4	1	1	3		2
Luftheber	2					1
Hydraulikheber	1					
Rüstsatz Bahnunfall			1			
Fahrzeugroller			2	1		
Öffnungs- / Aufbruchwerkzeug	22	10	10	10	13	8
Kaminkehrerwerkzeug	1	1	1	1	2	
Verkehrssicherungsgerät	16	15	15	15	20	25
Mobela / Megaphon		1			1	1

Mannschaftsstand

Veränderungen im laufenden Jahr	2012	2013	2014	2015	2016	2017
Stand am 01.01	86	93	89	86	86	88
Zugänge im Berichtsjahr:	14	4	11	11	15	13
Albrecht Christian						
Fröhlich Matthias						
Gerold Fabian						
Heilbock Anna						
Höck Lilli						
Jaensch Reinhard						
Kunz Daniel						
Mühmel Sebastian						
Schlecht Christoph						
Siersch Alexander						
Walter Steven						
Wegner Patrick						
Zimmermann Florian						
Abgänge im Berichtsjahr:	7	8	14	11	13	11
Bischel Andreas						
Fink Maximilian						
Hammerschmidt Katja						
Kantsperger Simon						
Meingast Nico						
Sarigu Carlo						
Schenk Stefan						
Seidenberger Theo						
Siersch Alexander						
Steffes Sara						
Walter Steven						
Stand am 31.12.	93	89	86	86	88	90
Altersspektrum Aktive:						
Aktive Feuerwehrleute über 18 Jahre	68	65	61	65	69	74
Davon aktive Feuerwehrfrauen	8	7	6	7	8	8
Jugendliche unter 18 Jahre	25	24	25	21	19	16
Davon Mädchen	5	2	3	5	3	3
18 - 26 Jahre	21	16	13	13	12	11
27 - 35Jahre	16	16	16	16	18	18
36 -45 Jahre	19	20	17	19	21	24
über 45 Jahre	12	13	15	17	18	21



10.03. Jahreshauptversammlung



15.06. Fronleichnamsprozession



25.06. Infostand Johannimarkt



15.07. Grillfest



25.09. Storch Glas



08.12. Nikolausfeier

Fahrzeug- und Gerätestand

Amtl. Kennzeichen	Funkrufname	Typ	Baujahr	Indienststellg.	km-Stand 31.12.17	gefahrte km 2017	Betriebsstunden 31.12.17	Betriebsstunden 2017
Stadt Weilheim								
WM- 237	10/1	ELW	1988	1988	38886	841		
WM- FL 101	10/2	ELF-K	2009	2010	113015	15359		
WM- 2511	12/1	MZF	2001	2002	74280	2356		
	Aggr.	2 kVA	2001	2001			44,0	15,6
WM- FL 141	14/1	MTW	2010	2017	135164	1741		
WM- FL 301	30/1	DLK 23/12	2009	2009	9587	926	606,2	55,0
	Aggr.	13 kVA	2009	2009			131,1	16,6
WM- L 401	41/1	LF 20/16	2007	2007	10534	1023	304,2	21,2
	Aggr.	13 kVA	2014	2014			43,0	5,6
WM- 236	40/1	LF 16/12	2001	2001	14099	579	329,6	9,4
	Aggr.	8 kVA	2001	2001			156,2	9,6
WM- 2244	49/1	VLF	1997	2001	Außer Dienst gestellt am: 23.06.2017			
	Pumpe	TS 6	2000	2000	Außer Dienst gestellt am: 23.06.2017			
	Aggr.	2 kVA	2000	2000			30,8	1,5
WM- 2074	63/1	HRW	1980	1995	183132	619		
WM- 2240	35/1	WLF 1	1996	1997	44335	1733		
		TS 8	2007	2007			105,0	7,5
WM- 2163	Anh.	SA 1400	1979	1995				
	Pumpe	TS 8	1997	1997			170,2	1,3
WM- WA100	Anh.	MZA	2007	2007				
	Anh.	HWP	2001	2001			161,4	1,3
	Anh.	P 250	1965	1965				
	39/1	2,0 t	1999	2003			1731,0	34,4
	Aggr.	5 kVA	1992	1992			233,5	0,7
Landkreis Weilheim-Schongau								
WM- 2282	35/2	WLF 2	2001	2001	18693	526		
	Aggr.	20 kVA	2000	2001			317,1	19,6
	Aggr.	14 kVA	2017	2018	Beschaffung 2016, Indienststellung 2018			
	Aggr.	8 kVA	1998	2003			108,6	3,6
WM- 2281	Anh.	20 kVA	1999	1999			720,5	14,8
WM- 8080	Anh.	Ölsanimat	1987	1987				
Katastrophenschutz - Bund								
WM- 8092	67/1	DEKON-P	2000	2000	34849	1479		
	Aggr.	8 kVA	1999	2000			155,3	2,5
Gesamtleistung im Berichtsjahr					27182		220,2	



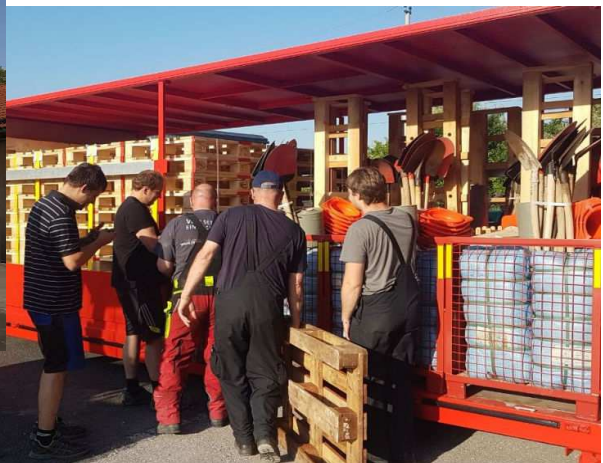
14/1 VW Caddy, gebraucht übernommen...



...und in Eigenleistung umgebaut



AB Sandsack-Füllung, AB gebraucht...



...übernommen und in Eigenleistung umgebaut



AB Dekon-P, Neuanschaffung



AB Dekon-P, Neuanschaffung

Lehrgänge an Feuerweherschulen

Lehrgangsart	Dauer	2012	2013	2014	2015	2016	2017
Gruppenführer	41	1		1			
Aufbaulg.-Gruppenführer	41	1		1			
Zugführer	82		1	1	1		
Aufbaulg.-Zugführer	41						
Verbandsführer	82						
Leiter einer Feuerwehr	32			1			
Einführung in die Stabsarbeit	41				1		
Ausbilder in der Feuerwehr	41	1		1	1	2	Obermüller
Ausbilder für Truppmann u. Truppführer	41		1				
Ausbilder-Absturzsicherung	23						Obermüller
Ausbilder für Atemschutzgeräteträger	41		1	1		1	Dormann
Ausbilder für Maschinisten	23	1					
Fachwissen Digitalfunk	23			3			
Digitalfunk Führungsstufe C-D	23			1			
Einsatznachbearbeitung - ELDIS	41						
Gerätewart	41		1				
Atemschutzgerätewart	32		1	1			Jaensch Serfling
Aufbaulehrgang Atemschutzgerätewart	15		1	2			
Leiter des Atemschutzes	16	1				1	Lutz
Drehleitermaschinist	44				1		Stiegler
Verhaltenstraining im Brandfall-Brandhaus	15					3	Andri X. Serfling
Ölschadenbekämpfung	23						
ABC-Schutz-Technik-Dekontamination	23					1	Dieser
ABC-Einsatz Grundlagen	41		1				Pröbstl
ABC-Einsatz Strahlenschutz	41		1		1	1	
Führung im ABC-Einsatz	82						
Fachberater ABC-Grundlagen	41		1				
Jugendwart	41	1					
Aufbaulg.-Stadt- und Kreisjugendwarte	23	1		2			
Unfallverhütung	23						
Feuerwehrarzt	18				1		
Brandschutzbeauftragter	23						
Vorbeugender Brandschutz Grundlagen	25		1				
Vorbeugender Brandschutz	41			1			
Brandschutzerziehung	23						
Aufbaulg.-FüKr-Messtechnik	23		1				
Aufbaulg.-FüKr-Eisenbahn 1+2	23	1					Fuchs
Aufbaulg.-FüKr-Energieversorgung	23		1		1		
Aufbaulg.-FüKr-THL	23	1				1	
Aufbaulg.-FüKr-Einsatzleitung	23			2	1		
Gesamtstundenaufwand		290	446	565	310	282	346

Lehrgänge auf Bezirksebene in Weilheim

Lehrgangsart	Dauer	Teilnehmer												Stunden	
		2012		2013		2014		2015		2016		2017		2017	
		WM	sonst.	WM	sonst.	WM	sonst.	WM	sonst.	WM	sonst.	WM	sonst.	Teiln.	Ausb.
Grundausbildung/MTA Basis	54	3	34	6	12	5	11	6	21	3	17	4	30	369	57
Truppführer	24	3	13	2	10	3	12			6	9	4	13	12	6
Sprechfunker	14	5	43	2	21			7	10	2	18	3	3	39	24
Atemschutzgeräteträger	26	3	13	2	6	3	7	2	11	4	5	2	11	55	171
Maschinist f. Fahrzeuge+TS	28			4	14					5	10				
Gesamtstunden		722		900		579		498		975		733		475	258

Lehrgänge der FF. Weilheim

Lehrgangsart	Dauer	Teilnehmer												Stunden	
		2012		2013		2014		2015		2016		2017		2017	
		WM	sonst.	WM	sonst.	WM	sonst.	WM	sonst.	WM	sonst.	WM	sonst.	Teiln.	Ausb.
Technische Hilfeleistung	49					10	2								
Träger von CSA	8	4	2					6				6	4	48	42
Ölschadenbekämpfung	16			9						6					
Gefährliche Stoffe u. Güter	20														
Strahlenschutz	20	7	5									6	6	114	150
Dekontamination	16					8	2								
Staplerfahrer	12	7													
Frühdefibrillation		6						9							
Absturzsicherung	11					8	3	6	7	4	5				
Motorsägenkurs Modul 1+2	15	6						8				6	1	96	26
Motorsägenkurs Modul 5	15	5	2												
Betrieb BÜA/GÜA/AS-Üb.Anl.			33				23		16		19		37		21
Gesamtstunden		801		183		981		440		234		497		258	239

Sonstige überörtliche Ausbildung

Lehrgangsart	Dauer	Teilnehmer						Stunden	
		2012	2013	2014	2015	2016	2017	2017	
Lehrgänge bei anderen FW		12							
Ausbildung LK WM-SOG				6	5			5	22
Winterschulung LK WM-SOG				2	6			3	12
Sanitätsausbildung BRK	45								
Lehrgänge bei Firmen		6	47	11	4	4			
Seminare bei Firmen		6	154	21		9			18
Seminare bei Feuerwehren		3	40	4	4	5		6	60
Seminare BFV/LFV/SFS		8	6	1		13		5	46
Fahrertraining - Gel./Str./Sim.		2	15	4	2	6		4	48
Gesamtstunden		329	262	341	173	372	206	206	

Laufende Ausbildung

Veranstaltung	Teiln.	Stundenaufwand einschl. Ausbilder u. Helfer					
Regelmäßige Ausbildung	2017	2012	2013	2014	2015	2016	2017
Theoretischer Unterricht	131	245	290	366	190	319	235
Erste Hilfe - Kurs		105	80				
Erste Hilfe - Fortbildung	22	92	34	56	123	130	33
Defi - Fortbildung	35	20	16		28		105
Jugendausbildung		1870	3074	2765	3377	894	2523
Dienstsport	210	315	243	306	312	377	315
Einweisung in Geräte und Fahrzeuge	13	88	31	37	42	38	30
Fortbildung für Staplerfahrer	17	20	25	19	28	23	17
Fortbildung für Maschinisten		50		83	72		
EZ Fortbild./Probealarm/Warnübung	44	70	26	35	85	48	47
Übungswochenende Standortübungsplatz		132					
Ausbildung für Gruppenführer / Ausbilder							
Leistungsprüfung	12	177	151	95	184	372	152
Reine Atemschutzübungen		380	300	340	340	380	390
Gruppenübungen	290	572	555	485	573	637	584
Fachgr. DL / Dekon / AbStuSi / Türöff.	84	173	99	319	503	214	222
Monatsübungen	372	678	755	609	731	750	896
Hauptübungen - Geberit mit Marnbach - WTW - ausgefallen - Gymnasium - Reifenhotel mit Ortsteilen - Stahlgruber	217	760	759	622	582	583	530
Besondere Ausbildungen							
Jugendschnupperkurs		116		72		38	
Sonderausbildungen -		16	15	119	232	74	
Ausbildung überörtlich							
Funkübung Bezirk Nord	3	14	10	33	53	15	9
Einsatzübungen überörtlich - Bezirksübung Wilzhofen - Inspektionsübung Polling	28	57	36		132	60	44
Übungen der KatS-Einheiten -							
Ausbildung Landkreis - Einsatzgruppe Hochwasser	1	19	40	7	6	123	2
Gesamtstundenaufwand		5969	6539	6368	7593	5075	6134



Lehrgang CSA-Träger



Lehrgang Motorsäge



Leistungsprüfung Nass



Lehrgang MTA



Lehrgang Atemschutzgeräteträger



Lehrgang Strahlenschutz

Atenschutzwerkstatt u. Ausbildungsstätte

Mannschaftsstand	2012	2013	2014	2015	2016	2017
Atenschutzgeräteträger am 01.01.	41	41	43	45	45	41
ausgeschieden	3	1	4	3	9	4
Zugang durch Neuaufnahme und Ausbildung	3	3	4	3	5	4
Atenschutzgeräteträger am 31.12.	41	43	45	45	41	43
Einsätze mit Atemschutz						
Einsätze mit Atemschutz (Brand und THL)	15	6	6	5	13	10
Eingesetzte Pressluftatmer	57	38	22	21	64	46
Eingesetzte Filtergeräte und Fluchthauben	2	5	2	1	21	17
Eingesetzte CSA					4	
Übungen mit Atemschutzeinsatz						
Reine Atemschutzübungen	10	10	10	10	12	13
Sonstige Übungen mit Atemschutzeinsatz	10	10	10	10	12	11
Eingesetzte Pressluftatmer	130	120	134	125	140	94
Eingesetzte Filtergeräte und Fluchthauben	8	6	10	8	10	7
Eingesetzte CSA	4	2	6	4	4	3
Stundenaufwand Träger/Ausbilder/Helfer	380	300	340	340	380	390
Fortbildung für Atemschutzgeräteträger						
Teilnehmer	15	4	10	5	5	5
Stundenaufwand Träger/Ausbilder	115	40	90	45	45	45
Lehrgänge für Atemschutzgeräteträger und CSA-Träger						
Gesamt eingesetzte Pressluftatmer	22	15	15	16	15	10
Gesamt eingesetzte Filtergeräte und Fluchthauben	4	2	3	6	4	2
Gesamt eingesetzte CSA	4			69		
Gesamtstundenaufwand Träger/Ausbilder/Helfer	320	402	450	370	450	528
Übung und Ausbildung der Ortsteilfeuerwehren						
Anzahl der Tage	10	10	10	10	10	10
Gesamtzahl der Teilnehmer	28	24	26	32	22	36
Benutzung der Kriechstrecke und Brandübungsanlage durch Fremde						
Anzahl der Tage	4	5	4	3	5	9
Gesamtzahl der Teilnehmer	33	30	23	16	19	37
Gesamtstundenaufwand Ausbilder/Helfer	40	37	25	28	11	21
Wartung und Pflege einschließlich Verwaltung						
Anzahl der Kunden inkl. FF. Weilheim	13	10	17	18	18	18
Anzahl der Tage ehrenamtlich AS-GW	62	45	25	24	27	25
Gesamtstunden ehrenamtliche AS-GW	245	212	89	46	45	40
Gesamtzahl Flaschenfüllung 200/300 bar	479	344	297	398	383	652
Gesamtzahl Geräteprüfungen Masken/PA	nicht erfasst		444	473	589	933

Arbeiten im Gerätehaus ohne Gerätewart

Art der Tätigkeit	Stundenaufwand					
	2012	2013	2014	2015	2016	2017
Unterhalt und Reinigung Gebäude	131	173	8	117	5	133
Fahrzeugpflege	3	6	4	0	0	1
Schlauchpflege	104	76	0	0	0	32
Kleiderkammer und Pflege	6	4	0	0	0	0
Sonstige Unterstützung Gerätewart	62	76	17	14	80	49
Sonstige Anfertigungen u. Ausbauten - AB-Sandsackfüllung, 14/1,	292	6	202	60	471	121
Gesamtstundenaufwand	597	341	231	191	555	336

Sitzungen, Besichtigungen usw.

Veranstaltung	Teiln.	Stundenaufwand					
	2017	2012	2013	2014	2015	2017	2017
Besprechungen der Kommandanten intern	4	10	5	21	12	7	8
Besprechungen der Kommandanten extern	5	21	17	25	23	19	17
Besprechungen mit Zugführern							
Besprechungen der Zug- und Gruppenf.	122	384	306	415	293	505	371
Sonstige Dienst-, Einsatzbesprechungen	15	17	12	5	36	31	24
Kreisebene / KatS-Besprechung etc.	2					9	4
Ausbilder- und Fachb.-Besprechung	29	120	4	40	49	18	44
Dienstversammlung	59	106	116	272	162	106	147
Bezirksversammlungen	6	13	11	17	11	14	14
Kommandantentagung	3	9	7	11	14	8	13
Kreisfeuerwehrtag							
Objektsbesichtigungen - Geothermie Lichtenau, KKH-WM	15		18		18	23	27
sonstige überörtliche Veranstaltungen Messen, Ausstellungen etc.	4	4	25	24	424	29	31
Vorfürhungen / Besichtigungen	15	27	24	33	263	12	58
Gesamtstundenaufwand		711	545	863	1305	781	758

Verwaltungsarbeit des Kommandanten

- Einsatzberichte
- Jahresbericht
- Statistiken
- Inventur
- Einsatzplanbearbeitung
- Vorb. Brandschutz - Bespr./Besichtigung
- Beratung im abwehrenden Brandschutz
- Überwachung hauptamtliches Personal
- Angelegenheiten der Ortsteilwehren
- Vertretung bei Veranstaltungen
- Übungsvorbereitung
- Haushaltsaufstellung
- Einsatzabrechnung
- Beschaffungen
- Rechnungsprüfung
- Besprechung und Verhandlung mit Firmen
- Vorführungen, Besichtigungen
- Arbeiten im Gerätehaus und Fahrzeugen
- Planung/Überwachung v. Baumassnahmen
- Besprechung mit Behörden allgemein
- Besprechung Stadtverwaltung und BGM
- Anhörungen durch Polizei
- Allgemeine Organisation
- Allgemeine Organisation

Nicht enthalten sind Übungs- und Einsatzstunden sowie Tätigkeiten die in anderen Rubriken dieses Berichts bereits erfasst sind.

Gesamtstundenaufwand	2012	2013	2014	2015	2016	2017
	977	792	802	805	730	546

Sonstige Std. - stv.Kdt/ZF/GF/Ausb.

- Ausbildungsvorbereitung
- Allgemeine Organisation
- Bildarchiv
- Besprechungen
- Besichtigungen
- Vorführungen

Nicht enthalten sind Übungs- und Einsatzstunden sowie Tätigkeiten die in anderen Rubriken dieses Berichts bereits erfasst sind.

Gesamtstundenaufwand	2012	2013	2014	2015	2016	2017
	812	761	988	799	848	866

Öffentlichkeitsarbeit

<u>Führungen / Brandschutzerziehung</u>						
Die Brandschutzerziehung wurde 2017 von S. Rohm geleitet. Unterstützung erhielt sie durch R. Knirsch, S. Naht, V. Nath, J. Dormann, M. Zitzmann, D. Kanzler, C. Fuchs, F. v. Bothmer, M. Glas		Anz. Gruppen	Anz. Teiln.	Zeitaufwand		
Kindergärten Durchführung von Brandschutzerziehung für die Kindergärten Mariä Himmelfahrt, Kindernest, Waldkindergarten, St. Anna		7	103	63		
Schulen Unterstützung Sachkundeunterricht der 3. Klassen der Ammerschule und Hardschule, sowie Förder- und Mittelschule d. S. Rohm		10	240	96		
Sonstige Bildungseinrichtungen Führungen im Gerätehaus für sonstige Bildungseinrichtungen (Oberlandwerkstätten, DB-Sicherheitsbeauftragte)		2	52	14		
Sonstige Führungen / Vorträge Im Laufe des Jahres wurden mehrere Fachbesucher durch das Gerätehaus geführt.		2	21	3		
Sonstige Veranstaltungen der Brandschutzerziehung Im Berichtsjahr nicht durchgeführt						
<u>Medien</u>				Stunden		
Medienbetreuung - regional 13 Pressemitteilungen zu aktuellen Ereignissen, teilweise mit Bilddokumenten				7		
Internet Betreuung des Internetauftritts inkl. Facebook durch S. Zettl mit verschiedenen Beiträgen, auch von anderen FM.				255		
Schaukasten Marienplatz Laufende Betreuung und Aktualisierung durch Robert Krötz und Karsten Serfling				33		
<u>Sonstiges</u>						
Mitgliederwerbung "mitmachen@feuerwehrweilheim.de" Die Mitgliederwerbemaßnahme aus dem Jahr 2016 wurde im vergangenen Jahr weitergeführt. Hierauf wurde in verschiedenen Einzelhandelsgeschäften mit Werbematerial darauf aufmerksam gemacht und anlässlich des Johannimarktes in der Admiral-Hipper-Straße ein Infostand betrieben.				104		
Ausstellungen / Veranstaltungen Im Jahr 2017 fand kein Tag der offenen Tür oder eine sonstige besondere Veranstaltung zur Öffentlichkeitsarbeit statt.						
Aktion Discofieber Der Aktionstag wurde erneut durchgeführt und war wieder ein guter Erfolg mit gleichbleibender Teilnehmerzahl.				34		
Gesamtstundenaufwand	2012	2013	2014	2015	2016	2017
	1140	340	1119	362	1211	608

Stundenübersicht

	2012	2013	2014	2015	2016	2017
Einsatzdienst bei Bränden und THL	1588	1887	1780	1689	3863	2165
Sicherheitswachen	787	698	630	815	696	562
Lehrgänge an Feuerweherschulen	290	446	565	310	282	346
Lehrgänge auf Bezirksebene	722	900	579	498	975	733
Lehrgänge der FF. Weilheim	801	183	981	440	234	497
Sonstige überörtliche Ausbildung	329	262	341	173	372	188
Laufende Ausbildung	5969	6539	6249	7593	5075	6134
Sitzungen, Besichtigungen	711	545	863	1305	781	758
Arbeitsdienst im Gerätehaus	597	340	231	191	555	336
Atenschutzwerkstatt	245	212	89	46	45	40
Öffentlichkeitsarbeit	1140	340	1119	362	1211	608
Verwaltungsaufwand des Kommandanten	977	792	802	805	730	546
Sonstige Dienststunden stv. Kdt/ZF/GF/Ausb.	812	761	988	799	848	866
Gesamtstundenaufwand	14968	13905	15217	15025	15665	13778
Stundendurchschnitt pro Mann und Jahr	167	153	174	175	180	155

Die geleisteten Gesamtstunden entsprechen bei einer durchschnittlichen jährlichen Nettoarbeitsstundenzahl von ungefähr 1650 Std. **8,5** Vollzeitkräften. Dies bedeutet eine Kosteneinsparung für die Stadt von ca. **525.000,00 €**.

Somit hat jeder Feuerwehrangehörige auch im letzten Jahr wieder für die Stadt Weilheim ehrenamtlichen Dienst im Wert von ca. **5.800,00 €** geleistet.



Oldtimertreffen Lustenau, Bodensee, Österreich



Oldtimertreffen Latsch, Südtirol, Italien



Oldtimertreffen Latsch, Südtirol, Italien



Jugend Führung Polizei WM



Kreisjugendfeuerwehrtag Peiting



Jugend Übungswochenende Murnau

Neu- und Ersatzbeschaffung

Stadt Weilheim

Ausbau des gebrauchten MTW durch GW Zitzmann

AB-Sandsackfüllung (Lackierung+Beladung)

Ersatz der Chemikalienschutzanzüge

Div. EDV-Ausstattung

Div. Werkstattausstattung

Landkreis Weilheim-Schongau

Keine größeren Beschaffungen

Land

AB-Dekon

Größere Spenden

Fa. Schöffmann

Gebrauchter VW-Caddy als MTW

Finanzbedarf der FF. Weilheim

Verwaltungs- haushalt	2012	2013	2014	2015	2016	2017
Einnahmen	41.231,90 €	29.786,50 €	42.527,55 €	81.119,84 €	82.094,35 €	134.354,32 €
Ausgaben	283.853,43 €	286.754,05 €	331.783,06 €	358.701,44 €	476.737,24 €	391.136,12 €
Vermögenshaushalt						
Einnahmen	- €		- €	23.254,12 €	- €	31.050,00 €
Ausgaben	5.471,36 €	18.951,91 €	41.443,90 €	191.824,14 €	177.102,25 €	98.477,03 €
Zuschussbedarf						
	248.092,89 €	275.919,46 €	330.699,41 €	446.151,62 €	571.745,14 €	324.208,83 €

Finanzbedarf der Ortsteilfeuerwehren

Verwaltungs- haushalt	2012	2013	2014	2015	2016	2017
Einnahmen	367,27 €	2.943,25 €	190,53 €	222,54 €	707,82 €	202,83 €
Ausgaben	50.337,23 €	68.329,19 €	29.346,77 €	43.747,97 €	51.147,31 €	58.888,58 €
Vermögenshaushalt						
Einnahmen	21.250,00 €			13.919,68 €	- €	25.000,00 €
Ausgaben	238.314,82 €	234.892,53 €	12.274,24 €	63.079,13 €	104.540,79 €	28.022,48 €
Zuschussbedarf						
	267.034,78 €	300.278,47 €	41.430,48 €	92.684,88 €	154.980,28 €	61.708,23 €

Vergleich zum Gesamthaushalt der Stadt

Gesamtzuschuss- bedarf aller 3 FW	515.127,67 €	576.197,93 €	372.129,89 €	538.836,50 €	726.725,42 €	385.917,06 €
Gesamthaushalt Stadt Weilheim	43.556.000,00 €	41.320.100,00 €	42.789.200,00 €	45.413.600,00 €	49.125.000,00 €	57.961.000,00 €
Anteil des Zuschuss- bedarfs am Gesamt- haushalt der Stadt	1,18%	1,39%	0,87%	1,19%	1,48%	0,67%

Bericht aus dem Vereinsleben

Liebe Vereinsmitglieder, werte Leserinnen und Leser!

Das Jahr 2017 stand unter keinem guten Stern für die Feuerwehr Weilheim. Es war überschattet von zwei Todesfällen, die die Wehr tief getroffen haben. Am 10. Mai verunglückte Andi Bischel bei einem Arbeitsunfall auf tragische Weise kurz vor seinem 21. Geburtstag und am 6. Juli verstarb an seinem 72. Geburtstag nach kurzer, schwerer Krankheit unser stellvertretender Vereinsvorsitzender und Oldtimerorganisator Reinhart Heberlein. Beide reißen in der Wehr große Lücken, die nur schwer wieder zu schließen sein werden. Ich möchte mich bei allen Kameradinnen und Kameraden ausdrücklich für die überaus zahlreiche Teilnahme an beiden Trauerfeierlichkeiten bedanken. Wir haben ihnen dadurch die letzte Ehre erwiesen und unsere Verbundenheit und Mitgefühl zum Ausdruck gebracht. Unsere Anteilnahme gilt ihren Familien.

Auch 2017 war wieder ein reges Vereinsleben zu verzeichnen. Es begann mit der Silvesterfeier, die es gerade Familien ermöglicht, mit Kindern und Freunden gemeinsam den Jahresbeginn zu feiern. Am 28. Januar folgte die Faschingsfeier, wobei von den Erwachsenen relativ wenig teilnahmen. Aber die starke Jugend machte wieder alles wett. Am 1. April fand unser traditionelles Fischessen statt. Auch hier wären mehr Teilnehmer wünschenswert gewesen. Am 30. April konnten wir mit unserem neuen Hl. Florian die Florianifeier gestalten. Angeführt von den Marnbacher Trommlern ging es zur Stadtpfarrkirche. Nach der Messe in Mariae Himmelfahrt, die von den Riedhauser Musikanten umrahmt wurde, gab es einen Weißwurst-Frühscoppen beim Dachsbräu.

Das Grillfest fand am 15. Juli statt. Bei schönem Wetter war es wieder ein voller Erfolg. Aber auch diese Veranstaltung hätte ein paar Teilnehmer mehr gut vertragen. Zum ersten Mal gab es am 4. August nach der Monatsübung eine Brotzeit, bei der es Currywürste gab. Dazu lieferte ein mobiler Verkaufsstand frische Currywürste. Zu dieser Brotzeit waren auch unsere Helferdamen eingeladen und unser Stüberlwirt ließ es sich nicht nehmen, deren Essen zu bezahlen. Am 14. Oktober gab es wieder unser Herbstfest, diesmal unter dem Motto Törggelen. Es war eine gut besuchte Veranstaltung, die keine Wünsche offenließ. Das Papiersammleressen war am 27. Oktober im Allgäuer Hof und ist alljährlich ein kleines Dankeschön für unsere Helferinnen und Helfer beim Papiersammeln.

Am 18. November wurden im Gasthof Oberbräu beim Ehrenabend u.a. auch Mitglieder geehrt, die einen runden Geburtstag oder ein Vereinsjubiläum feiern konnten. Unsere traditionelle Nikolausfeier fand am 08. Dezember in der Schießstätte statt. Herbert Weinbuch trug ein paar weihnachtliche, aber auch heitere Geschichten vor und die Steigenberger Kinder aus Haunshofen sorgten für die musikalische Umrahmung. Anschließend kam noch der Hl. Nikolaus, der die eine oder andere Begebenheit aus der Wehr zum Besten gab. Das Vereinsjahr endete wieder mit der Silvesterfeier. Ich möchte mich bei allen Helferinnen und Helfern bedanken, die bei der Organisation und Ausrichtung der verschiedenen Feste mitgeholfen haben. Ohne ihre Hilfe könnte man so viele Veranstaltungen nicht durchführen, die ja das Salz in der Suppe unseres Vereinslebens sind.

Die Feuerwehr Weilheim bestand 2017 seit 141 Jahren und zählte zum 31. Dezember 122 Mitglieder. 91 Mitglieder sind im aktiven Dienst, davon 17 Jungfeuerwehrleute und Feuerwehranwärter. Der Verein hat 31 passive Mitglieder, davon 2 Ehrenvorstände, 1 Ehrenkommandanten, 5 Ehrenmitglieder und 5 fördernde Mitglieder. Auf 50 Jahre Vereinszugehörigkeit konnte unser Ehrenkommandant Benedikt Schwaiger zurückblicken.

Die Jahreshauptversammlung fand am 10. März 2017 zusammen mit der Dienstversammlung im Feuerwehrgerätehaus statt. Es waren 69 Mitglieder und 10 Gäste anwesend. Unter anderem gab es auch noch einmal eine Rückschau auf unsere 140-Jahr Feier. Im letzten Jahr wurden 3 Vorstandssitzungen mit 22 Tagesordnungspunkten abgehalten, in denen die laufenden Vereinsangelegenheiten geregelt wurden.

Am 15. Juni war die Feuerwehr Weilheim bei der Fronleichnamsprozession vertreten. Wir begleiteten das Allerheiligste durch Weilheims Straßen und stellten auch eine Fahnenabordnung. Nach der Prozession sind wir zur Brotzeit beim Dachsbräu eingekehrt. Beim Volkstrauertag am 19. November war unsere Wehr ebenfalls mit Fahne und Abordnung bei der Gedenkfeier am Friedhof vertreten. Anschließend gab's im Stüberl einen Frühschoppen.

Mit dem Erlös aus 3 Papiersammlungen konnte der Verein wieder einen Großteil seiner Ausgaben finanzieren. Bei der Sammlung im September ist die Feuerwehr federführend. Mein Dank gilt allen, die bei den Sammlungen tatkräftig mitgeholfen haben, insbesondere unseren jüngeren Kameradinnen und Kameraden. Weiter gilt mein Dank unserem Ehrenvorstand Rudi Knirsch, der die Sammlungen schon seit Jahren mustergültig organisiert.

Unseren Vereinsausflug mussten wir leider 2017 absagen. Nach diversen Terminverschiebungen meldeten sich letztendlich zu wenig Teilnehmer an. Ich hoffe, dass es 2018 wieder klappen wird. Am 7. Mai war die Wehr zur Segnung des neuen Mehrzweckanhängers in Unterhausen eingeladen und am 28. Oktober waren wir zur Fahrzeugsegnung in Pähl. Sie fand im Gegensatz zu den meisten Weihen am Abend statt. Nach der Messe wurde im Fackelschein die Fahrzeugsegnung vorgenommen und anschließend gab es einen kleinen Festzug durch Pähl. Das Wetter war sehr stürmisch, so dass man bei dem starken Funkenflug Angst um die Fahnen haben musste, aber es ist Gott sei Dank nichts passiert. Der Abend klang dann mit einem gemeinsamen Essen im Pfarr- und Gemeindezentrum aus. Dazu spielte die Trachtenkapelle Pähl auf.

Zum Ende meiner Ausführungen bleibt mir nur noch, Dank zu sagen. Bedanken möchte ich mich bei unserem Stüberlwirt Mario Simhart, der seit knapp 3 Jahren mit viel Engagement das Stüberl betreibt. Weiter bedanke ich mich bei unseren Damen, die im Stüberl und bei unseren Vereinsveranstaltungen immer so tatkräftig mithelfen und so dies erst möglich machen.

Mein Dank auch an Michael Schenk und Sven Nath, sowie ihren Helferinnen und Helfern, für die Betreuung und Ausbildung unserer Feuerwehrjugend, die so zum Fortbestand der Wehr beiträgt.

Auch möchte ich mich bei allen Fördermitgliedern und Spendern für die Unterstützung des Vereins bedanken. Ein weiteres Vergelt's Gott der Mannschaft, den Dienstgraden und den beiden Kommandanten für das gute Miteinander.

Zum Schluss noch ein Dankeschön an unsere Vorstandsschaft für die stets konstruktive Zusammenarbeit, unseren Fähnrichen, den Fahnenbegleitern und den Betreuern der Homepage, des Fotoarchivs und des Feuerwehrarchivs für die geleistete Arbeit.

Wollen wir uns 2018 wieder den Herausforderungen stellen, die das Jahr mit sich bringen wird, getreu unserem Wahlspruch „Gott zur Ehr, dem nächsten zur Wehr“

Mit kameradschaftlichen Grüßen

Franz Andrä
Vorsitzender

Oldtimer

Liebe Vereinsmitglieder,

auch im Jahre 2017 war unsere Oldtimergruppe mit zwei Ausfahrten zu Oldtimerveranstaltungen aktiv.

Die erste Ausfahrt führte uns am 02.07.2017 nach Lustenau am Bodensee. Nachdem wir bei sehr wechselhaftem Wetter in Weilheim mit TLF 16, DL 25 und „Medeles“ LF16 gestartet waren, regnete es ab dem Allgäu in Strömen und das sollte sich auch den ganzen Tag nicht groß ändern. In Lustenau angekommen, stellten wir die Fahrzeuge auf und begaben uns in das trockene Festzelt zum Essen. Am Nachmittag hatten wir dann doch glücklicherweise eine Regenspauze. Diese wurde von unserer Jugend genutzt um zu testen wie viele Personen in den Geräteräumen des LF 16 Platz finden können (Es sind sage und schiebe 12 Personen und diverse Getränkeboxen). Nachdem wir dann am Abend wieder in Weilheim angekommen waren und alles aufgeräumt war, ließen wir den Abend im Stüberl bei einem gemeinsamen Pizzaessen ausklingen.

Am Freitag den 21.07.2017 ging die Reise, mit Oma, Opa und dem LF16 wieder einmal nach Latsch in Südtirol. Dort wurden wir sehr herzlich empfangen. Nach einem kleinen Kameradschaftsabend am Freitag ging es am Samstag auf die große Rundfahrt in's Schnalstal. Oberhalb des Vernagt-Stausees am dortigen Parkplatz der Schnalstaler-Gletscherbahn auf knapp 2.000 m stellten wir die Fahrzeuge zur Präsentation auf. Die überaus freundschaftliche Kameradschaft zwischen den Latschern und uns wurde an diesem Tag ganz deutlich. Der 2. Kommandant, Lukas Rizzi, hielt vor allen ca. 350 Anwesenden eine kurze Ansprache in Gedenken an unsere Kameraden Reinhart und Andi. Die Ansprache und anschließende Schweigeminute ging uns allen sehr nahe. Nachdem auch die Kameraden, welche mit der Gletscherseilbahn den Gipfel erklommen hatten, wieder bei den Fahrzeugen waren, ging es gemeinsam zurück nach Latsch. Den Tag ließen wir dann gesellig am Festplatz ausklingen. Am Sonntag nahmen wir mit unseren drei Fahrzeugen am Festzug durch Latsch teil. Nach dem Mittagessen traten wir unsere Heimreise über den Reschenpass an. Nach einem Zwischenstopp in Garmisch zum Abendessen, kehrten wir gegen 21:30 am Sonntagabend wohlbehalten und ohne größere Ausfälle nach Weilheim zurück.

Diese Veranstaltungen könnten wir ohne die tatkräftige Unterstützung unseres Oberschraubers, Martin Zitzmann und die großzügigen finanziellen Zuwendungen unserer Sponsoren nicht besuchen. Einen herzlichen Dank dafür.

Mein Dank gilt auch der Jugend sowie den passiven Mitgliedern die bei den Vorbereitungen von Ausfahrten immer tatkräftige Hilfe leisten.

Ein besonderer Dank gilt auch Hans und Johannes Medele für Ihre stets unkompliziert gewährte Unterstützung.

Mit kameradschaftlichen Grüßen

Klaus Hammerschmidt

Jugendgruppe

Im April besuchten wir die Polizeiinspektion in Weilheim. Nach einem kurzen Vortrag über die Aufgaben und die Struktur der Polizei Weilheim, konnten wir das Dienstgebäude besichtigen. Herr Bauer zeigte uns die Wache, aber auch verschiedene Übungsräume. Die Hafträume konnten ebenfalls besichtigt werden. Den Abschluss bildete die Vorstellung eines neuen Streifenwagens. Es war sehr interessant mal zu sehen, welche Ausrüstungsgegenstände dort mitgeführt werden.

Der diesjährige Kreisfeuerwehrtag fand in Peiting statt. Wir belegten den vierzehnten Platz.

Vom 7. bis 9. Juli veranstalteten wir ein Kennenlernwochenende auf dem Standortübungsplatz der Bundeswehr bei Spatzenhausen. Dort mussten manche Kooperationsaufgaben durch die Jugendlichen gelöst werden. Aber auch der Spaß und die Freizeit kamen nicht zu kurz. Dazu gehörte eine Abkühlung im Faltbehälter, ebenso wie Stockbrotmachen am abendlichen Lagerfeuer. Nachdem Wochenende konnten wir feststellen, dass das Ziel, ein noch größerer Zusammenhalt in der Gruppe, voll erreicht wurde.

Am 22. Juli ging es nach Litzeldorf in den Landkreis Rosenheim. Dort fand zum 20. Mal der Kreisjugendfeuerwehrtag statt. Bei diesem Jubiläum traten über 100 Mannschaften an. Wir beteiligten uns mit vier Mannschaften. Jede Mannschaft bestand aus einem Betreuer und vier Jugendlichen. Auch heuer mussten wieder einige Stationen wie Schlauchkegeln, Feuerwehrquiz und die Schwammwand, gemeistert werden. Am besten war die Station wo die Jugendlichen ihren Betreuer auf einem Leiterwagerl einen Hügel hinaufziehen mussten. Der Betreuer musste auch noch einige Gegenstände mitnehmen, die auf dem Weg lagen. Unsere beste Mannschaft erreichte einen super 16. Platz.

Im Oktober besuchten wir die Bavaria Filmstudios. Wir bekamen dort eine Führung durch das Gelände. Es war sehr interessant hinter die Kulissen blicken zu dürfen. Aber die Jugendlichen durften auch selbst mitmachen. Sie wirkten bei einem Wetterbericht und einem Kurzfilm mit. Das 4-D-Kino war auch super. Zum Schluss besichtigten wir noch die Werksfeuerwehr.

Der diesjährige Wissenstest fand in Peißenberg statt. Thema war Unfallverhütung und persönliche Schutzausrüstung. Alle Teilnehmer bestanden den Test. Den Jahresabschluss bildete unsere Jugendweihnachtsfeier. Es kamen auch wieder einige Eltern mit. Wir konnten noch zwei Jugendliche aus der Jugend in den aktiven Dienst verabschieden. Beide bekamen als Erinnerung eine Fotokollage über ihre Zeit in der Jugend.

Im Berichtsjahr leisteten die Jugendlichen gesamt 1877 Stunden. Die Jugendwarte und Betreuer kamen auf 646 Stunden.

Michael Schenk
1. Jugendwart

Nachsatz und Dank

Nach einem wiederum arbeitsreichen Jahr bleibt mir nurmehr Dank zu sagen.

Ich bedanke mich...

...beim Stadtrat mit unserem Bürgermeister Markus Loth und unserem Referenten, Herrn Stadtrat Stefan Zirngibl, für die Bereitstellung der erforderlichen Mittel zur Erhaltung und Verbesserung der Einsatzbereitschaft.

...bei den Damen und Herren der Stadtverwaltung, allen voran bei Herrn Wunder vom Ordnungsamt, sowie bei Herrn Walter Weber vom Landratsamt für die stets gewährte Unterstützung und Hilfe.

...bei der Polizeiinspektion Weilheim, dem BRK, dem THW, unseren Ortsfeuerwehren und der Kreisbrandinspektion für die vertrauensvolle Zusammenarbeit.

...bei meinem Stellvertreter Stefan Herbst, den Zug- und Gruppenführern, Ausbildern, Geräte- und Jugendwarten für die übernommene zusätzliche Verantwortung und Tätigkeit.

...bei den Feuerwehrkameraden, die außerhalb des Übungs- und Einsatzdienstes noch zusätzlich Aufgaben in der Gerätewartung und -anfertigung übernommen haben.

...nicht zuletzt bei allen Feuerwehrkameraden und -kameradinnen für ihre Einsatzbereitschaft und die im vergangenen Jahr geleisteten Dienststunden.

Erfüllen wir auch weiterhin unseren Dienst zum Wohle unserer Stadt und unserer Mitbürger getreu unserem Wahlspruch

Gott zur Ehr dem Nächsten zur Wehr

Weilheim, im März 2018

Konrad Bischel

Kommandant