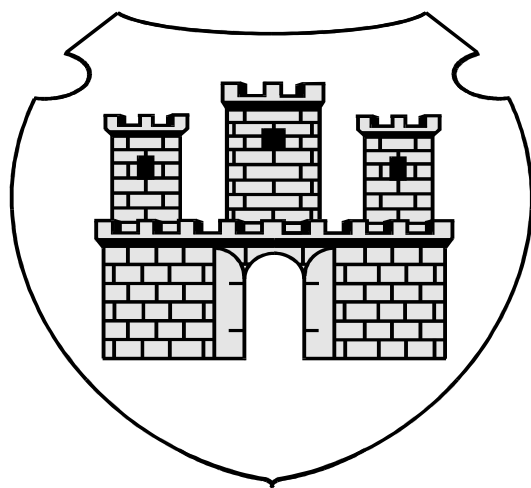


**Freiwillige Feuerwehr
der
Stadt Weilheim i. OB.**



JAHRESBERICHT

2019

Vorwort

Das letzte Jahr meiner 18-jährigen Dienstzeit als Kommandant ist vergangen. Der vorliegende Bericht gibt Gelegenheit, sich einen Überblick über die Entwicklung und Veränderungen in unserer Wehr zu verschaffen.

Die Daten zeugen von den Leistungen, welche durch die Männer und Frauen der Freiwilligen Feuerwehr Weilheim im Berichtsjahr und den Jahren zuvor erbracht wurden.

Bei den Alarmierungen und Sicherheitswachen wurde mit 299 ein erneuter Höchststand erreicht. Die Einsatzalarme zu Brand und Technischen Hilfeleistungen stiegen um 11% gegenüber dem bisherigen Rekordjahr 2018 und weisen damit eine Verdoppelung zu den ersten Jahren meiner Amtszeit auf. Das Verhältnis der Brandalarme zu den technischen Hilfeleistungen war exakt 1:1. Die Fehlalarmquote ist wieder auf 44% angestiegen. 2002, in meinem ersten Jahr als Kommandant, waren es noch 24%.

Herausragendes Brandereignis war zweifelsohne der Großbrand an der Zotzenmühle am 29.12. In Zusammenarbeit mit den anderen Feuerwehren konnte ein Übergreifen auf das historische Hauptgebäude erfolgreich verhindert und der Schaden auf den beim Eintreffen vorgefundenen Rahmen beschränkt werden.

Bei den technischen Hilfeleistungen waren nur 2 Einsätze mit eingeklemmten Personen zu verzeichnen. Im den ersten Jahren meiner Kommandantur betrug die jährliche Anzahl noch bis zu 7!

Bei den Sicherheitswachen lag die Zahl von 105 im Bereich der letzten Jahre. In den ersten Jahren dieses Jahrtausends waren dagegen bis zu 165 Wachen im Jahr zu bewältigen!

Die Beschaffungen beschränkten sich auf wenige Teile wie Systemtrenner, Ersatzkleidung für Atemschutzgeräteträger, Hochdruckreiniger und alkoholbeständiges Schaummittel inkl. Entsorgung der Altbestände flourhaltiger Schaummittel. Zudem waren einige größere Reparaturen an Fahrzeugen erforderlich.

Der Mannschaftsstand konnte mit 96 Aktiven inkl. Jugend genau gehalten werden und zählt damit zu den höchsten der letzten 50 Jahre. Leider haben wir eine sehr starke Fluktuation zu bewältigen. Den 15 Zu- stehen leider genausoviele Abgänge gegenüber. Dies bedeutet einen stetig steigenden Ausbildungsaufwand.

Die nachstehenden Seiten sind unseren Feuerwehrmännern und -frauen gewidmet.

Einsatzchronologie

Nr.	Datum	Ort	Adresse	Einsatzart	Mann	Std.
1.	06.01.	WM	Schöffelhuberstraße	Schmorbrand Dunstabzugshaube	25	12,5
2.	08.01.	WM	Singerstraße	Wohnungsöffnung - Einsatz nicht erf.	7	3,5
3.	08.01.	WM	Ulmenstraße	Ausgelöster Rauchwarnmelder - Fehlalarm	23	11,5
4.	09.01.		Eberfing, Weilheimer Str.	Personenrettung mit DL	10	10,0
5.	11.01.	WM	Stadttheater	Sicherheitswache	2	7,0
6.	12.01.	WM	Feuerwehrhaus	Besetzung Bezirkseinsatzzentrale	3	4,5
7.	12.01.	WM	Stadttheater	Sicherheitswache	2	7,0
8.	12.01.	WM	Zieglerstraße	Kaminbrand	15	22,5
9.	13.01.	WM	Stadttheater	Sicherheitswache	2	7,0
10.	14.01.	WM	Münchner Straße	Kleinbrand auf Herd - Meldung durch BMA	16	8,0
11.	14.01.	WM	Tankenrainer Straße	Wasserschaden	5	15,0
12.	14.01.	WM	Paradeisstraße	Ölspur	4	2,0
13.	17.01.	WM	Tankenrainer Straße	Verkehrsunfall	8	4,0
14.	18.01.	WM	Stadttheater	Sicherheitswache	2	7,0
15.	19.01.	WM	Am Frischanger	Angebliche Rauchentwicklung	10	5,0
16.	19.01.	WM	Stadttheater	Sicherheitswache	2	8,0
17.	20.01.	WM	Stadttheater	Sicherheitswache	2	8,0
18.	20.01.	WM	Am Frischanger	Wasserschaden - Einsatz nicht erf.	7	3,5
19.	21.01.	WM	Prälatenweg	Angebranntes Essen - Meld. Rauchwarnm.	20	20,0
20.	24.01.	WM	Buchenstraße	Fenster verschalen	6	6,0
21.	26.01.	WM	Stadttheater	Sicherheitswache	2	5,0
22.	27.01.	WM	Stadttheater	Sicherheitswache	2	6,0
23.	28.01.		Eberfing, Sonnenfeld	Verkehrsunfall	16	8,0
24.	28.01.	WM	Stadttheater	Sicherheitswache	1	3,5
25.	31.01.	WM	Töllernallee	Gasaustritt aus PKW	21	21,0
26.	01.02.	WM	Paradeisstraße	Angebranntes Essen - Meld. Rauchwarnm.	21	21,0
27.	02.02.	WM	Münchner Straße	Rauchentwicklung Heizung - Meldung BMA	14	7,0
28.	02.02.	WM	Stadtgebiet	Verkehrslenkung Kirchengzug	5	5,0
29.	05.02.	WM	Lohgasse	Wohnmobil in Unterführung festgefahren	10	10,0
30.	07.02.	WM	Ammerstraße	Wohnungsöffnung - Einsatz nicht erf.	5	2,5
31.	09.02.	WM	Ammerstraße	Wohnungsöffnung - Einsatz nicht erf.	6	3,0
32.	10.02.	WM	Stadttheater	Sicherheitswache	1	2,0
33.	12.02.		Kampberg, Blumenstraße	Brand Spänebunker - Einsatz nicht erf.	15	22,5
34.	15.02.	WM	Stadttheater	Sicherheitswache	2	5,0
35.	15.02.	WM	Stadttheater	Sicherheitswache	3	6,0
36.	16.02.	WM	Stadttheater	Sicherheitswache	2	3,0
37.	17.02.	WM	Am Betberg	Kleinbrand im Freien	9	4,5
38.	17.02.	WM	Stadttheater	Sicherheitswache	2	5,0
39.	18.02.	WM	Sondermayerstraße	Rauchentwicklung	22	11,0
40.	19.02.	WM	Steinstraße	Wohnungsöffnung für Rettungsdienst	10	5,0
41.	20.02.	WM	Pütrichstraße	BMA-Biomichl - Täuschungsalarm	17	8,5
42.	23.02.	WM	Waisenhausstraße	Wohnungsöffnung für Polizei	5	5,0
43.	24.02.	WM	Bahnhofstraße	Ausgelöster Rauchwarnmelder d. Kerzenrau	24	12,0
44.	24.02.	WM	Stadttheater	Sicherheitswache	2	6,0
45.	26.02.	WM	Stadttheater	Sicherheitswache	2	5,0
46.	27.02.	WM	Merkstraße	Ausglöster Rauchwarnmelder - Täuschungs	17	17,0
47.	02.03.	WM	Wettersteinstraße	Schmorbrand Heizungsanlage	24	24,0
48.	03.03.	WM	Birnbaumstraße	Flächenbrand	11	5,5
49.	05.03.	WM	Ulrich-Loth-Straße	Wohnungsöffnung für Rettungsdienst	7	3,5
50.	09.03.		Pähl, B2 oberhalb Hirschberg	Verkehrsunfall m. eingeklemmter Person	15	22,5
51.	10.03.	WM	Stadttheater	Sicherheitswache	2	9,0
52.	10.03.	WM	Rathausplatz	BMA-Echter - Fehlalarm	14	7,0
53.	11.03.	WM	Unterer Graben	BMA-Altstadtcenter - Täuschungsalarm	14	14,0

Nr.	Datum	Ort	Adresse	Einsatzart	Mann	Std.
54.	16.03.	WM	Lärchenstraße	Wohnungsöffnung für Rettungsdienst	8	8,0
55.	16.03.	WM	Stadttheater	Sicherheitswache	4	10,0
56.	17.03.	WM	Stadttheater	Sicherheitswache	1	2,5
57.	19.03.	WM	Stadttheater	Sicherheitswache	2	5,0
58.	19.03.	WM	Stadttheater	Sicherheitswache	2	5,0
59.	20.03.	WM	Stadttheater	Sicherheitswache	2	5,0
60.	20.03.	WM	Johann-Baur-Straße	BMA - KKH WM - Erkundung nach Fehlalarm	1	0,5
61.	21.03.	WM	Kaltenmoserstraße	Rauchentwicklung - Meldung durch BMA	18	18,0
62.	23.03.	WM	Stadttheater	Sicherheitswache	2	5,0
63.	24.03.	WM	An der Bärenmühle	Wohnungsöffnung - Einsatz nicht erf.	4	2,0
64.	24.03.	WM	Stadttheater	Sicherheitswache	2	6,0
65.	29.03.	WM	Stadttheater	Sicherheitswache	4	16,0
66.	29.03.	WM	Autoausstellung	Sicherheitswache	2	21,0
67.	30.03.	WM	Holzofstraße	BMA C+C Fehlalarm	10	5,0
68.	30.03.	WM	Stadttheater	Sicherheitswache	2	7,0
69.	30.03.	WM	Autoausstellung	Sicherheitswache	2	28,0
70.	30.03.	WM	Kaltenmoserstraße	BMA Real - Täuschungsalarm	8	4,0
71.	30.03.	WM	Stadttheater	Sicherheitswache	2	8,0
72.	31.03.	WM	Stadttheater	Sicherheitswache	2	7,0
73.	31.03.	WM	Stadttheater	Sicherheitswache	2	8,0
74.	31.03.	WM	Mittlerer Graben	Kleinbrand Gaststätte	28	14,0
75.	02.04.	WM	Paradeisstraße	BMA Reifenhotel - Fehlalarm	12	6,0
76.	02.04.	WM	Tankenrainer Straße	Verkehrsunfall	5	7,5
77.	03.04.	WM	Stadttheater	Sicherheitswache	2	5,0
78.	06.04.	WM	Stadttheater	Sicherheitswache	2	8,0
79.	06.04.	WM	Steinstraße	Wohnungsöffnung für Rettungsdienst	2	2,0
80.	07.04.	WM	Stadttheater	Sicherheitswache	2	6,0
81.	09.04.	WM	Krumpperstraße	Verkehrsunfall	11	5,5
82.	12.04.	WM	Töllernallee	Zimmerbrand	22	33,0
83.	12.04.		Polling, Steinbruchstraße	Personenrettung mit DL	7	7,0
84.	12.04.	WM	Stadttheater	Sicherheitswache	2	6,0
85.	14.04.	WM	Stadtgebiet	Verkehrslenkung Kirchengzug	4	4,0
86.	18.04.	WM	Hofstraße	BMA Finanzamt - Fehlalarm	16	8,0
87.	18.04.	WM	Stadtgebiet	Verkehrslenkung Kirchengzug	5	5,0
88.	19.04.	WM	Stadttheater	Sicherheitswache	2	8,0
89.	20.04.	WM	Stadtgebiet	Verkehrsabsicherung Maibaumtransport	6	18,0
90.	22.04.	WM	B2 Kreisel Nord	Ölspur nach VU	3	3,0
91.	25.04.	WM	Dietlhofen	Ungelöschtes Lagerfeuer im Wald	13	13,0
92.	25.04.	WM	Huosiring	Brand Hecke + Gartenhütte	36	60,0
93.	26.04.	WM	Parchetstraße	Keller unter Wasser	4	8,0
94.	26.04.	WM	Benedikt-Höck-Weg	BMA Pflegeheim - Täuschungsalarm	10	5,0
95.	27.04.	WM	Am Frischanger	Wasserrohrbruch - Einsatz nicht erf.	1	0,5
96.	30.04.	WM	Stadtgebiet	Verkehrsabsicherung Maibaumtransport	5	10,0
97.	04.05.	WM	Stadttheater	Sicherheitswache	2	6,0
98.	05.05.	WM	Stadttheater	Sicherheitswache	2	6,0
99.	06.05.	WM	Pütrichstraße	BMA ehem. MZT - Täuschungsalarm	16	8,0
100.	08.05.	WM	Kaltenmoserstraße	BMA Real - Täuschungsalarm	9	4,5
101.	09.05.	WM	Angermaierstraße	Entenfamilie gerettet	5	2,5
102.	10.05.	WM	Karwendelstraße	BMA Arbeitsagentur - Fehlalarm	18	9,0
103.	10.05.	WM	Kaltenmoserstraße	Wohnungsöffnung für Rettungsdienst	11	5,5
104.	11.05.	WM	Stadttheater	Sicherheitswache	2	5,0
105.	12.05.	WM	Hans-Rid-Straße	Wohnungsöffnung - Einsatz nicht erf.	7	10,5
106.	12.05.	WM	Stadttheater	Sicherheitswache	2	6,0
107.	12.05.	WM	Fichtenstraße	Schmorbrand Waschmaschine	31	15,5
108.	14.05.	WM	Stadttheater	Sicherheitswache	2	7,0
109.	14.05.	WM	Stadttheater	Sicherheitswache	2	6,0
110.	15.05.	WM	Stadttheater	Sicherheitswache	2	6,0

Nr.	Datum	Ort	Adresse	Einsatzart	Mann	Std.
111.	17.05.	WM	Stadttheater	Sicherheitswache	2	4,0
112.	18.05.	WM	Stadttheater	Sicherheitswache	2	4,0
113.	20.05.		Polling, Probst-Hartl-Str.	Personensuche	14	28,0
114.	20.05.	WM	B2 Kreisel Nord	Verkehrsunfall	14	7,0
115.	20.05.	WM	Stadtgebiet	Kontrolle Hochwasserlage	3	7,5
116.	21.05.	WM	Stadtgebiet	Vorbereitung Hochwassereinsatz	3	7,5
117.	21.05.	WM	Krumpperstraße	Besetzung Bezirkseinsatzzentrale	14	121,0
118.	21.05.		Lichtenau, Iglauer Straße	Keller unter Wasser -Einsatz nicht erf.	4	2,0
119.	21.05.	WM	Obere Stadt	Bach läuft über	4	2,0
120.	21.05.	WM	Kaltenmoserstraße	BMA Real - Fehlalarm	3	1,5
121.	21.05.		Lichtenau, Reichenbergstr.	BMA DLR - Fehlalarm	19	19,0
122.	23.05.	WM	Münchner Straße	Verkehrsunfall	7	7,0
123.	23.05.	WM	Stadttheater	Sicherheitswache	2	8,0
124.	24.05.		Pähl, St 2056	Verkehrsunfall	9	9,0
125.	24.05.	WM	Leprosenweg	BMA Huawei - Rauchentwicklung außen	22	22,0
126.	24.05.	WM	Stadttheater	Sicherheitswache	1	3,5
127.	25.05.	WM	Am Obstgarten	Brennende Altpapiersäcke	10	10,0
128.	27.05.	WM	In der Au	Erkundung Tierrettun	1	1,5
129.	27.05.	WM	Benedikt-Höck-Weg	Erkundung Vermisstensuche	1	0,5
130.	28.05.	WM	Stadttheater	Sicherheitswache	2	4,0
131.	31.05.	WM	Volksfestplatz	Sicherheitswache Feuerwerk	13	19,5
132.	31.05.	WM	Sonnwendstraße	Erkundung Rauchentwicklung	5	2,5
133.	31.05.	WM	Stadttheater	Sicherheitswache	2	6,0
134.	01.06.	WM	Stadttheater	Sicherheitswache	2	7,0
135.	02.06.	WM	Hofstraße	BMA Vermessungsamt - Fehlalarm	14	7,0
136.	04.06.	WM	Ahornstraße	Angebranntes Essen - Meld. Rauchwarnm.	15	7,5
137.	04.06.	WM	Kanalstraße	Wasserschaden 3. OG	4	4,0
138.	06.06.	WM	Kanalstraße	Aufzugnotfall - kein Einsatz erforderlich	6	3,0
139.	07.06.	WM	Münchner Straße	Angebranntes Essen - Meldung d. BMA	14	7,0
140.	07.06.	WM	Trifthofstraße	Brand Altpapiercontainer	21	21,0
141.	07.06.	WM	Stadttheater	Sicherheitswache	1	2,0
142.	08.06.	WM	Stadttheater	Sicherheitswache	1	1,5
143.	09.06.	WM	Ammerstraße	Angebranntes Essen	13	13,0
144.	09.06.	WM	Kanalstraße	Aufzugnotfall	5	2,5
145.	12.06.	WM	Holzhofring	BMA Baierlacher - Täuschungsalarm	14	7,0
146.	13.06.		Pähl, St 2056	Verkehrsunfall	17	17,0
147.	15.06.	WM	Am Betberg	Wohnungsöffnung - Einsatz nicht erf.	3	1,5
148.	15.06.	WM	Paradeisstraße	Aufzugnotfall	5	2,5
149.	16.06.	WM	Paradeisstraße	BMA Ruppert - Fehlalarm	14	14,0
150.	20.06.	WM	Yblherstraße	Wasserschaden durch Starkregen	9	18,0
151.	22.06.	WM	Stadttheater	Sicherheitswache	1	2,5
152.	23.06.	WM	Lärchenstraße	Ausgelöster Rauchwarnmelder - Fehlalarm	19	9,5
153.	23.06.	WM	Stadttheater	Sicherheitswache	1	2,5
154.	25.06.		Uffing, Bahnhof	Person unter Zug - Einsatz nicht erforderl.	5	5,0
155.	28.06.		Pähl, St 2056	Verkehrsunfall m. eingeklemmter Person	23	11,5
156.	30.06.	WM	B2 Kreisel Nord	Flächenbrand	12	6,0
157.	01.07.	WM	Gögerl	Erkundung nach Blitzschlag	1	0,5
158.	02.07.	WM	Johann-Baur-Straße	BMA - KKH WM - Täuschungsalarm	16	8,0
159.	03.07.	WM	Hans-Rid-Straße	Wohnungsöffnung für Rettungsdienst	8	4,0
160.	05.07.	WM	Münchner Straße	Wohnungsöffnung wegen Wasserschaden	6	3,0
161.	05.07.	WM	Stadttheater	Sicherheitswache	2	6,0
162.	05.07.	WM	Münchner Straße	Ausgelöster Rauchwarnmelder - Fehlalarm	23	11,5
163.	06.07.	WM	Stadttheater	Sicherheitswache	2	6,0
164.	11.07.	WM	Holzhofstraße	BMA Tiefgarage - Fehlalarm	16	8,0
165.	17.07.	WM	Ammerstraße	Aufzugnotfall	8	4,0
166.	18.07.	WM	Eschenstraße	Angebranntes Essen - Meld. Rauchwarnm.	18	9,0
167.	18.07.	WM	Stadttheater	Sicherheitswache	3	7,5

Nr.	Datum	Ort	Adresse	Einsatzart	Mann	Std.
168.	19.07.	WM	Stadttheater	Sicherheitswache	3	7,5
169.	20.07.		Lichtenau, Reichenbergstr.	BMA DLR - Fehlalarm	12	12,0
170.	20.07.	WM	Alpenstraße	Personenrettung aus Schmiergrube	17	17,0
171.	20.07.	WM	Stadttheater	Sicherheitswache	3	9,0
172.	21.07.	WM	Stadttheater	Sicherheitswache	2	6,0
173.	22.07.	WM	Seitzstraße	Kleinbrand Küche	24	24,0
174.	25.07.	WM	Krumpperstraße	Besetzung Bezirkseinsatzzentrale	1	0,5
175.	26.07.	WM	Ledererstraße	Wohnungsöffnung für Rettungsdienst	4	2,0
176.	27.07.	WM	Paradeisstraße	Wohnungsöffnung - Einsatz nicht erf.	6	3,0
177.	04.08.	WM	Bahnhofstraße	Personenrettung mit DL	4	4,0
178.	04.08.	WM	Steinlestraße	Verdächtiger Gasgeruch	20	30,0
179.	05.08.	WM	Pöltnerstraße	Katze auf Baugerüst - Einsatz nicht erf.	3	1,5
180.	07.08.	WM	Narbonner Ring	BMA Rewe - Fehlalarm	15	7,5
181.	09.08.	WM	Ahornstraße	Angebranntes Essen - Meld. Rauchwarnm.	15	15,0
182.	12.08.	WM	Steinstraße	Kleinbrand Mülltonne	8	4,0
183.	12.08.	WM	Steinlestraße	Wohnungsöffnung für Rettungsdienst	8	4,0
184.	20.08.	WM	Holzhofstraße	BMA C+C Täuschungsalarm	15	7,5
185.	20.08.	WM	Holzhofstraße	BMA C+C Täuschungsalarm	1	0,5
186.	22.08.	WM	Ammerstraße	Angebranntes Essen - Einsatz nicht erf.	15	7,5
187.	23.08.	WM	Wessobrunner Straße	Wohnungsöffnung - Einsatz nicht erf.	8	4,0
188.	28.08.		Peißenberg, Pestalozzistr.	Ammoniakalarm Eishalle - Fehlalarm	11	5,5
189.	28.08.	WM	Wessobrunner Straße	Kontrolle nach Blitzschlag	13	6,5
190.	30.08.	WM	Hardtkapellenstraße	BMA Grundschule - Täuschungsalarm	12	6,0
191.	31.08.	WM	Johann-Baur-Straße	BMA KKH-WM - mutwilliger Alarm	14	7,0
192.	08.09.	WM	Oberammmergau Str.	Verdächtiger Brandgeruch im Freien	12	12,0
193.	08.09.	WM	Bahnhofplatz	Aufzugnotfall - Einsatz nicht mehr erf.	7	3,5
194.	10.09.	WM	Westendstraße	BMA KiGa Nepomuk - Fehlalarm	12	6,0
195.	10.09.	WM	Münchner Straße	Angebranntes Essen - Meldung d. BMA	23	11,5
196.	11.09.	WM	Zugspitzstraße	Amtshilfe f. Polizei - Ausleuchten Tatort	5	7,5
197.	13.09.	WM	Münchner Straße	BMA Bürgerheim - Täuschungsalarm	20	10,0
198.	13.09.	WM	Püttrichstraße	Erste Hilfe	1	0,5
199.	14.09.	WM	Waisenhausstraße	Angebliche Rauchentwicklung	18	9,0
200.	14.09.	WM	Stadttheater	Sicherheitswache	2	7,0
201.	15.09.	WM	Unterer Graben	Wohnungsöffnung f. RD + DL Rettung	7	7,0
202.	15.09.	WM	Stadttheater	Sicherheitswache	1	3,5
203.	17.09.	WM	Schützenstraße	Angeblicher Zimmerbrand	25	25,0
204.	19.09.	WM	Anton-Mangold-Weg	Wohnungsöffnung für RD	2	1,0
205.	19.09.	WM	Stadttheater	Sicherheitswache	2	6,0
206.	20.09.	WM	Am Meisteranger	Gefahrstoffeinsatz	24	48,0
207.	21.09.	WM	Auweg	Wohnungsbrand im DG	37	120,0
208.	22.09.	WM	Stadttheater	Sicherheitswache	1	2,0
209.	25.09.	WM	Buchenstraße	Ausgelöster E-Call - Fehlalarm	1	0,5
210.	29.09.	WM	Stadttheater	Sicherheitswache	1	2,5
211.	01.10.	WM	Pollinger Straße	Angebranntes Essen - Meld. Rauchwarnm.	23	23,0
212.	01.10.	WM	Johann-Baur-Straße	Ausgelöster Rauchwarnmelder - Fehlalarm	14	14,0
213.	01.10.	WM	Waisenhausstraße	Erste Hilfe	11	5,5
214.	03.10.	WM	Admiral-Hipper-Str.	Aufzugnotfall	4	2,0
215.	05.10.	WM	Stadttheater	Sicherheitswache	2	6,0
216.	12.10.	WM	Stadttheater	Sicherheitswache	2	6,0
217.	13.10.	WM	Stadttheater	Sicherheitswache	2	6,0
218.	14.10.	WM	Püttrichstraße	Ausgelöster Rauchwarnmelder - Fehlalarm	2	1,0
219.	15.10.	WM	Stadttheater	Sicherheitswache	2	6,0
220.	15.10.	WM	Stadttheater	Sicherheitswache	2	6,0
221.	16.10.	WM	Stadttheater	Sicherheitswache	2	6,0
222.	16.10.	WM	Münchner Straße	Angeblicher Brandgeruch - Fehlalarm	1	0,5
223.	18.10.	WM	Steinlestraße	Wohnungsöffnung - Einsatz nicht erf.	7	3,5
224.	18.10.	WM	Hochlandhalle	Sicherheitswache	3	9,0

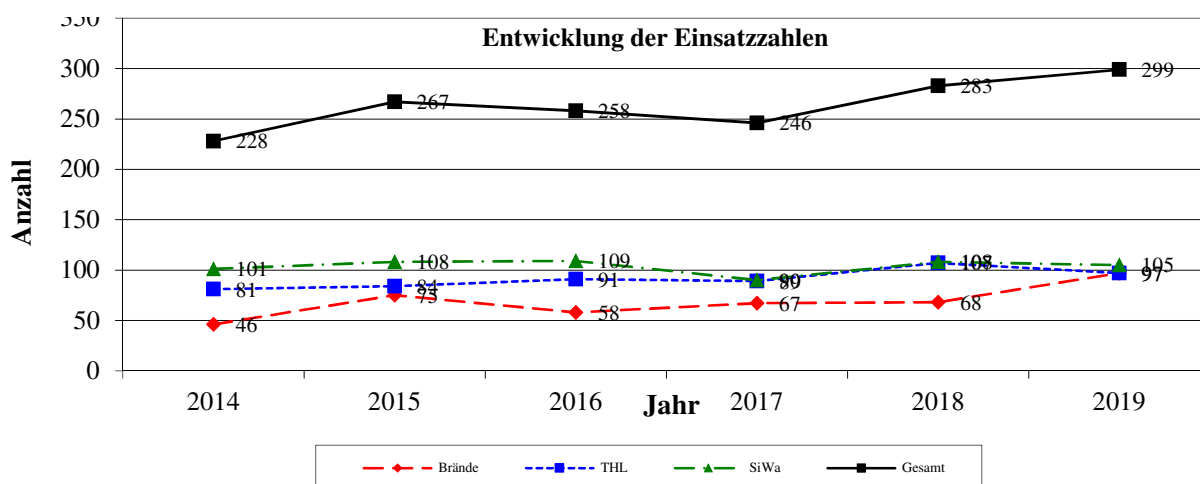
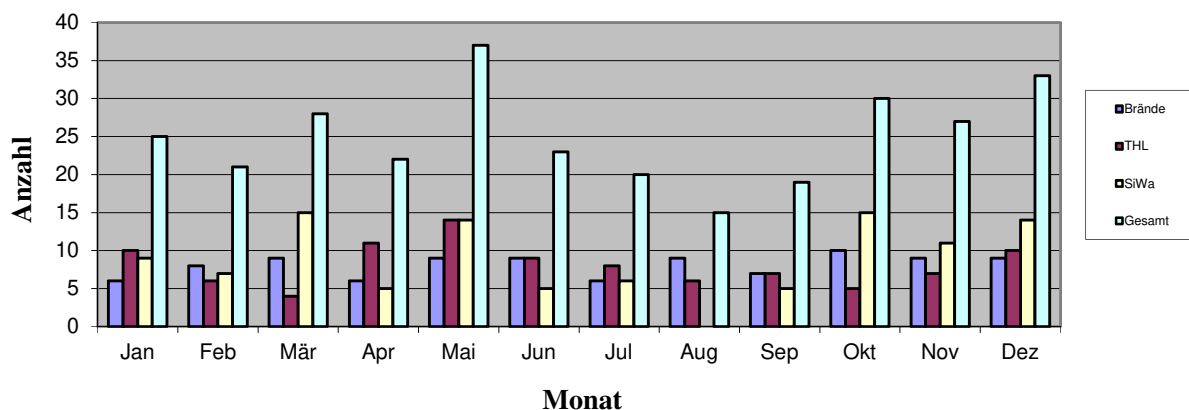
Nr.	Datum	Ort	Adresse	Einsatzart	Mann	Std.
225.	19.10.	WM	Dietlhofer See	Heckenbrand - Einsatz nicht erforderlich	13	6,5
226.	19.10.	WM	Stadttheater	Sicherheitswache	2	6,0
227.	20.10.	WM	Hochlandhalle	Sicherheitswache	3	12,0
228.	20.10.	WM	Schwaigerstraße	Wohnungsöffnung f. Polizei	7	3,5
229.	22.10.	WM	Jahnstraße	BMA Hallenbad - Fehlalarm	10	5,0
230.	24.10.		Herrsching, Mühlfeld	Wohnhausbrand	10	20,0
231.	24.10.	WM	Stadttheater	Sicherheitswache	2	9,0
232.	25.10.	WM	Stadttheater	Sicherheitswache	2	6,0
233.	25.10.	WM	Hochlandhalle	Sicherheitswache	3	10,5
234.	25.10.	WM	Im Hardt	Ausleuchten für Hubschrauberlandung	6	6,0
235.	26.10.	WM	Narbonner Ring	BMA Rewe - Fehlalarm	10	5,0
236.	26.10.	WM	Stadttheater	Sicherheitswache	2	5,0
237.	26.10.	WM	Hochlandhalle	Sicherheitswache	3	10,5
238.	27.10.	WM	Yblherstraße	Kleinbrand - Meldung d. Rauchwarnmelder	14	14,0
239.	27.10.	WM	Hochlandhalle	Sicherheitswache	3	12,0
240.	31.10.	WM	Wessobrunner Straße	Angebliche Rauchentwicklung aus Akku	2	1,0
241.	01.11.	WM	Münchner Straße	BMA Hagebau -Fehlalarm	4	2,0
242.	01.11.	WM	Hochlandhalle	Sicherheitswache	3	10,5
243.	02.11.	WM	Hochlandhalle	Sicherheitswache	3	10,5
244.	05.11.	WM	Paradeisstraße	BMA-Ruppert - Fehlalarm	13	6,5
245.	05.11.	WM	Am Betberg	Schmorbrand in Sicherungskasten	16	16,0
246.	08.11.	WM	Stadttheater	Sicherheitswache	2	4,0
247.	09.11.	WM	Hochlandhalle	Sicherheitswache	2	6,0
248.	10.11.	WM	Stadttheater	Sicherheitswache	2	6,0
249.	11.11.	WM	Yblherstraße	Angebranntes Essen - Meldung d. Rauchwan	27	13,5
250.	12.11.	WM	Johann-Baur-Straße	BMA KKH-WM - Täuschungsalarm	15	7,5
251.	13.11.	WM	Johann-Baur-Straße	Zimmerbrand KKH WM - Meldung BMA	35	87,5
252.	15.11.	WM	Püttrichstraße	Auslaufende Kühlflüssigkeit	4	2,0
253.	15.11.	WM	Stadttheater	Sicherheitswache	2	7,0
254.	16.11.	WM	Stadttheater	Sicherheitswache	2	2,0
255.	17.11.	WM	Hardtkapellenstraße	Angeblicher Gasgeruch - Fehlalarm	12	6,0
256.	17.11.	WM	Stadttheater	Sicherheitswache	1	3,0
257.	19.11.	WM	Leprosenweg	Auslaufender Kraftstoff nach VU	6	6,0
258.	21.11.	WM	Pollinger Straße	Angebliche Rauchentwicklung	9	4,5
259.	22.11.		Polling, Fischzucht	Person im Wasser	14	28,0
260.	23.11.	WM	Stadttheater	Sicherheitswache	2	6,0
261.	24.11.		Polling, Georg-Rückert-Str.	Zimmerbrand im Dachgeschoss	13	32,5
262.	24.11.	WM	Bahnhofplatz	Aufzugnotfall	4	4,0
263.	24.11.	WM	Stadttheater	Sicherheitswache	1	3,5
264.	26.11.	WM	Tankenrain	Straße von Gülle reinigen	6	9,5
265.	28.11.	WM	Admiral-Hipper-Str.	BMA Rathaus - Fehlalarm	15	7,5
266.	29.11.	WM	Bahnhofplatz	Aufzugnotfall	5	5,0
267.	03.12.	WM	Weinhartstraße	Wohnungsöffnung für Rettungsdienst	4	2,0
268.	03.12.	WM	Stadttheater	Sicherheitswache	2	5,0
269.	03.12.	WM	Stadttheater	Sicherheitswache	2	5,0
270.	04.12.	WM	Stadttheater	Sicherheitswache	2	5,0
271.	04.12.	WM	Wettersteinstraße	Ausleuchten für Hubschrauberlandung	5	7,5
272.	06.12.	WM	Stadttheater	Sicherheitswache	2	6,0
273.	06.12.	WM	Münchner Straße	Aufzugnotfall	9	4,5
274.	09.12.	WM	Parchetwiesen	Kleinbrand - Wohnung verraucht	28	14,0
275.	10.12.	WM	Hans-Guggemoos-Str.	Angeblich ausgelöster Rauchwarnmelder	24	12,0
276.	12.12.	WM	Admiral-Hipper-Str.	BMA RAthaus - Täuschungsalarm	3	1,5
277.	14.12.	WM	Münchner Straße	Sturmschaden an Baum	8	4,0
278.	14.12.	WM	Stadttheater	Sicherheitswache	2	8,0
279.	15.12.		Etting, Bergstraße	Zimmerbrand	15	15,0
280.	15.12.	WM	Stadttheater	Sicherheitswache	2	7,0
281.	16.12.	WM	Herzog-Albrecht-Platz	Aufzugnotfall	5	5,0

Nr.	Datum	Ort	Adresse	Einsatzart	Mann	Std.
282.	16.12.	WM	Heinrichstraße	Wohnungsöffnung - Einsatz nicht erf.	7	3,5
283.	19.12.	WM	Stadttheater	Sicherheitswache	2	6,0
284.	20.12.	WM	Stadttheater	Sicherheitswache	2	6,0
285.	22.12.	WM	Steinstraße	Personenrettung mit DL	10	10,0
286.	22.12.	WM	Stadttheater	Sicherheitswache	2	7,0
287.	24.12.	Bauerbach, WM 28		Verkehrsunfall - Einsatz nicht erforderlich	18	9,0
288.	25.12.	WM	Paradeisstraße	Wohnungsöffnung f. RD + DL Rettung	4	6,0
289.	25.12.	WM	B2 Kreisel Süd	Verkehrsunfall - Einsatz nicht erforderlich	22	11,0
290.	26.12.	WM	Stadttheater	Sicherheitswache	2	7,0
291.	27.12.	WM	Münchner Straße	Angebh. PKW-Brand - Irrtum des Meldenden	22	11,0
292.	27.12.	WM	Stadttheater	Sicherheitswache	2	9,0
293.	28.12.	WM	Kerschensteinerstraße	BMA Berufsschule - Fehlalarm	19	19,0
294.	28.12.	WM	Jakob-Steigenberger-Str	Angebliche Rauchentwicklung - Fehlalarm	13	6,5
295.	28.12.	WM	Stadttheater	Sicherheitswache	2	6,0
296.	29.12.	WM	Deutenhauser Straße	Großbrand landw. Maschinenhalle	41	450,0
297.	29.12.	WM	Deutenhauser Straße	Nachschau Großbrand	1	0,5
298.	29.12.	WM	Stadttheater	Sicherheitswache	2	7,0
299.	31.12.	WM	Stadttheater	Sicherheitswache	2	7,0
Gesamtsumme					2472	3195

**Durchschnittliche Einsatzzahl
je aktivem Feuerwehrmann im Berichtsjahr** **32**

**Durchschnittliche Anzahl an Einsatzstunden
je aktivem Feuerwehrmann im Berichtsjahr** **41**

Verteilung der Einsätze auf Monate



Brandeinsätze

Brandobjekt / Nutzung	2014			2015			2016			2017			2018			2019		
	örtlich	überörtlich	Gesamt	örtlich	überörtlich	Gesamt	örtlich	überörtlich	Gesamt	örtlich	überörtlich	Gesamt	örtlich	überörtlich	Gesamt	örtlich	überörtlich	Gesamt
Wohnung	5	1	6	5	4	9	10	2	12	14	1	15	10	1	11	19	3	22
Verwaltung / Büro				3		3		1	1	2		2						
Geschäft / Warenhaus				1		1										1		1
Handwerks- / Gewerbebetrieb					1	1							1	1				
Hotel / Gaststätte										1		1						
Schule / Versammlungsstätte / Kirche	1	1	2				1	1	2	1		1		1	1			
Krankenhaus / Heim / Sammelunterk.	1		1	1		1	1		1	1		1	4		4	6		6
Garage							1		1		1	1	2		2			
Baustelle / Rohbau																		
Land- / Forstwirtschaftsbetrieb	2		2		1	1					1	1				1		1
Verkehrsanlage / Bahnhof / Pipeline																		
Fahrzeug	2		2	1		1	1		1				2		2			
Kleinteile / Müll / Abfall / Baum	7	1	8	4		4	4		4	4		4	7	1	8	4		4
Lager / Spedition																		
Industrie / Energieversorgung										1		1						
Freifläche / Wald / Moor / Gras / Müll		1	1							2	1	3				4		4
Sonstiges																		
Zwischensumme	18	4	22	15	6	21	18	4	22	26	4	30	25	4	29	35	3	38
Fehlalarmierungen																		
Blinder Alarm / Irrtum des Meldenden	4		4	2		2	1		1	1		1	4		4	11		11
Böswilliger Alarm	1		1													1		1
Fehlalarm durch Brandmeldeanlage	17	1	18	42		42	28		28	28		28	26	2	28	36	2	38
Brand beim Eintreffen schon gelöscht	1		1	8	2	10	3	4	7	7	1	8	5	2	7	8	1	9
Zwischensumme	23	1	24	52	2	54	32	4	36	36	1	37	35	4	39	56	3	59
Gesamtausrückungen zu Bränden	46			75			58			67			68			97		



12.04. Brand Töllern



25.04. Brand Hecke mit Gartenhaus Huosiring



25.05. Brand Altpapiersäcke Am Obstgarten



21.09. Küchenbrand Auweg



13.11. Brand Krankenhaus Johann-Baur-Str.



29.12. Brand Maschinenhalle Deutenhausener Strasse

Technische Hilfeleistung

Art der Hilfeleistung	2014			2015			2016			2017			2018			2019		
	örtlich	überörtlich	Gesamt	örtlich	überörtlich	Gesamt	örtlich	überörtlich	Gesamt	örtlich	überörtlich	Gesamt	örtlich	überörtlich	Gesamt	örtlich	überörtlich	Gesamt
Unfall mit Straßenfahrzeugen	4	5	9	5	5	10	6	1	7	8	4	12	6	4	10	7	4	11
Unfall mit Schienenfahrzeugen		1	1								1	1		1	1			
Unfall mit Luftfahrzeugen																		
Unfall mit Wasserfahrzeugen																		
Absturzgefährdete Personen													1		1			
Hochbauunfall / Einsturz v. Gebäuden																		
Absturzgefährdete Teile													1		1			
Tiefbau- / Silounfall																		
Unfall m. Aufzügen / Betriebseintr.	3		3	1		1	2		2	2		2	7		7	8		8
Wasser- / Eisunfall													1		1		1	1
Wasserschaden (Rohrbruch u. dgl.)	3		3	4		4	2		2	2		2				4		4
Hochwasser / Eisstau	3	2	5	2	1	3	3	11	14	2		2	1	1	2	4	1	5
Sturmschaden	4		4	10	1	11	1		1	8		8	7	1	8	1		1
Tierrettung / Tierbergung	1		1	1		1	5		5	4		4	5		5	2		2
Insekteneinsatz																		
Auslaufender Treibstoff aus Tank	2		2	2		2	1		1				1		1	1		1
Ölspur / Öl auf der Fahrbahn	5		5	3		3	1		1	1		1	2		2	2		2
Öl auf Gewässer								1	1	1		1						
Gefahrstoffeinsatz (Chemikalien, Gase)	2		2	2		2	5	1	6	1		1	6		6	3		3
Vermisste Person		1	1	1		1	1		1	1		1					1	1
Versperrter Raum bei Gefahr	12		12	10		10	10		10	10		10	14		14	15		15
Verschliessen von Raum bei Gefahr				1		1							1		1	1		1
Wasserversorgung / -transport																		
Freiwillige Tätigkeit	1		1	3		3	1		1	1		1	4	1	5	6		6
Sonstige Hilfeleistung	9	1	10	8	1	9	7		7	15	2	17	11	3	14	10	2	12
Zwischensumme	49	10	59	53	8	61	45	14	59	56	7	63	68	11	79	64	9	73
Fehlalarmierungen																		
Blinder Alarm / Irrtum des Meldenden	2		2	1		1	1		1							2	1	3
Böswilliger Alarm																		
THL-Einsatz nicht mehr erforderlich	17	3	20	17	5	22	24	7	31	21	5	26	23	5	28	18	3	21
Zwischensumme	19	3	22	18	5	23	25	7	32	21	5	26	23	5	28	20	4	24
Gesamtausrückungen zu THL-Einsätzen	81			84			91			89			107			97		



05.02. VU Lohgasse



09.03. VU B2 Hirschberg



20.05. Vorbereitungen Hochwasser



28.06. VU St2056 Umfahrung Pähl



20.07. Personenrettung Alpenstrasse



15.09. Personenrettung Unterer Graben

Sicherheitswachen

Art oder Ort der Sicherheitswache	2014			2015			2016			2017			2018			2019		
	Anzahl	Mann	Stunden	Anzahl	Mann	Stunden	Anzahl	Mann	Stunden	Anzahl	Mann	Stunden	Anzahl	Mann	Stunden	Anzahl	Mann	Stunden
Stadttheater	98	183	571	104	203	645	106	199	636	87	163	501	105	204	622	94	183	553
Hochlandhalle																8	23	81
Stadthalle/Jahnhalle																		
Auto- und Motorradausstellung	2	4	46	2	4	52	2	4	40	2	4	48	2	4	52	2	4	49
Feuerwerk und Volksfest	1	13	13	1	13	13	1	13	20	1	13	13	1	13	19	1	13	20
Sicherheitsabstellung Festzug																		
Sonstiges - OpenAir-Konzert				1	11	105												
Zwischensumme	101	200	630	108	231	815	109	216	696	90	180	562	108	221	693	105	223	703
Gesamtstunden Sicherheitswachen	630			815			696			562			693			703		

Dienstzeiten der Sicherheitswachen

	2014	2015	2016	2017	2018	2019
Wochentags 06.00 - 18.00	17	18	27	16	19	17
Wochentags 18.00 - 06.00	40	32	31	27	30	28
Samstag, Sonn- u. Feiertag 06.00 - 18.00	8	10	10	7	14	9
Samstag, Sonn- u. Feiertag 18.00 - 06.00	36	48	38	40	45	51

Ausrückezeiten zu Bränden und THL

	2014	2015	2016	2017	2018	2019
Wochentags 06.00 - 18.00 Uhr	53	81	68	60	71	79
Wochentags 18.00 - 24.00 Uhr	24	18	26	26	38	39
Wochentags 24.00 - 06.00 Uhr	7	11	10	12	11	9
Samstag, Sonn- u. Feiertage 06.00 - 18.00 Uhr	25	29	29	34	35	37
Samstag, Sonn- u. Feiertage 18.00 - 24.00 Uhr	11	16	9	16	16	19
Samstag, Sonn- u. Feiertage 24.00 - 06.00 Uhr	7	4	7	8	4	11
Gesamtausrückungen zu Bränden und THL	127	159	149	156	175	194

Personenrettung und -bergung

Personenrettung	2014	2015	2016	2017	2018	2019
Bei Brandeinsätzen			10	3	1	3
Bei Technischen Hilfeleistungen	12	11	5	18	26	25
Durch Wohnungsöffnung gerettete Personen	6	23	6	8	10	5
Gesamt gerettete Personen	18	34	21	29	37	33
Personenbergung	2014	2015	2016	2017	2018	2019
Bei Brandeinsätzen						
Bei Technischen Hilfeleistungen	2				3	
Wohnungsöffnung bei verstorbenen Personen	3	4		2	1	1
Bei Unfällen tödlich verletzte Personen ohne direkte Bergungstätigkeit	1			1		
Gesamt tödlich verletzte Personen	6	4	0	3	4	1

Personenschaden von Feuerwehrleuten

	2014	2015	2016	2017	2018	2019
Bei Übungen und Einsätzen verletzte Feuerwehrleute		4	4	1	1	4
Behandlung von Feuerwehrleuten wegen Verdacht auf Rauchvergiftung						
Gesamt verletzte FM (SB)	0	4	4	1	1	4

Eingesetzte Fahrzeuge

		2014	2015	2016	2017	2018	2019
Einsatzleitwagen	ELW	14	19	16	15	12	10
Einsatzleitfahrzeug	ELF-K	95	115	110	125	125	156
Mehrzweckfahrzeug	MZF	43	62	55	64	82	74
Mannschaftstransportfahrzeug	MTW	Indienststellung 11/17				10	8
Drehleiter	DLK 23/12	51	73	59	80	97	96
Wechseladerfahrzeug 1	WLF 1	6	7	16	6	18	8
Wechseladerfahrzeug 2	WLF 2	16	15	30	21	20	21
Löschgruppenfahrzeug	LF 16/12	53	57	64	82	87	97
Löschgruppenfahrzeug	LF 20/16	41	71	57	67	70	90
Vorauslöschfahrzeug	VLF	9	14	18	5	Außer Dienst 07/17	
Gerätewagen Logistik	GW-L1	Indienststellung 09/18				1	24
Hilfsrüstwagen - Unimog	HRW	7	11	13	13	2	2
Dekontaminationsfahrzeug	DEKON-P	13	5	18	13	13	5
Schlauchanhänger	SA 1400	2			1		1
Notstromaggregatanhänger	20 kVA	1		5	1		
Ölsanimat	ÖSA			1	1		
Pulverlöschanhänger	P 250	1	1	7	1	Ab 2018 in AB-SoLöMi	
Hochwasserpumpe	HW-Pumpe		1	8			
Mehrzeckanhänger	MZA			3			
Abrollbehälter	Tank	6	4	5	4	6	7
Abrollbehälter	SoLöMi	Indienststellung 02/18				10	4
Abrollbehälter	Rüst	16	13	20	18	19	16
Abrollbehälter	Dekon			3	1	1	
Abrollbehälter	Kran		2	9	2	2	
Abrollbehälter	Rohr		1	10			
Abrollbehälter	SS-Füll	Indienststellung 01/18					
Abrollbehälter	Mulde			6			
Gabelstapler			1	7			1
Priv.-PKW v. Kdt./KBM/KBI		47	30	49	58	69	73
Gesamtzahl eingesetzter Fahrzeuge		421	502	589	578	644	693

Löschwasserentnahme

	2014	2015	2016	2017	2018	2019
Fahrzeugtank	13	13	12	9	13	9
Hydranten	4	4	3	2	2	4
offene Entnahmestellen				1		1
Transport mit Güllefässern	2	2				
Wasserförderung über lange Wegstrecken					1	

Eingesetzte Geräte

Es sind auch in Bereitschaft gehaltene Geräte erfasst!	2014	2015	2016	2017	2018	2019
Druckschläuche in Meter	1390	768	2345	1435	1610	2430
CAFS-Anlage / Zumischer	12	4	13	8	11	8
Strahlrohre / Schnellangriff / Schaumrohre	18	6	16	16	21	22
Monitore / Wenderohr DLK	1		1	2	5	4
Kleinlöschgeräte (Kübel-spritze, Feuerlöscher)	3	4	4	5	7	6
Dehnfugenlöschgerät		1				
tragbare Leitern (Steck-/Schiebe-/Mehrzweckl.)	1	7	5	9	9	12
Rettungsbühne / Vielzweckleiter			2			
Tragenlagerung DLK	2	4	2	9	7	6
Sprungretter					1	
Rettungsmittel (Trage, R-Wanne, R-Tuch, Spineboard)	1	1	3	3		3
Höhensicherungsgerät / Rollgliss	2	4	3	2	3	2
Pressluftatmer	21	21	64	49	57	64
Filtergeräte / Fluchthauben / Staubschutzmasken		1	21	23	6	1
Bes. Schutzkleidung (Öl, CSA, Einweg, Hitze)			15		5	4
Strahlenschutz-ausrüstung						
Gasmessgeräte	6	11	22	10	14	15
Wärmebildkamera	18	16	23	29	24	25
Ölschadengerät (Pumpen, Auffangbehälter)	1	1	1			
Öko-Tec-System				1		
Ölsperren / Ölschlängel			1	1		
Dekontaminations-ausrüstung			3		1	
Wasserschutz-ausrüstung (Boot, Rettungsweste, Wathose)				10	1	2
Lüftungsgeräte (Überdrucklüfter, Ex-Lüfter)	10	16	16	21	25	40
Rauchverschluß	1	1	3	2	2	2
Rettungsschere / -Spreizer / -Kombigerät	10	5	1	9	4	4
Rettungs-zylinder	2			1	1	
Stromerzeuger	39	28	35	53	36	45
Beleuchtungsgerät / Lichtmast	27	17	20	37	21	30
Tauch- / Turbopumpe	6	3	15	3	1	
Wassersauger	7		1	6	2	3
Motorsägen / Kettenrettungssäge	5	18	4	18	7	4
Bohrmaschine / Bohrhammer			1			1
Trennschleifer / Zwillingssrettungssäge		1	1	2		
Plasma- / Brennschneidgerät						
Greifzug				1		
Seilwinden	1	3		2		
Luftheber				1		
Hydraulikheber						
Rüstsatz Bahnunfall	1					
Fahrzeugroller	2	1			2	1
Öffnungs- / Aufbruchwerkzeug	10	10	13	8	17	28
Kaminkehrerwerkzeug	1	1	2			1
Verkehrssicherungsgerät	15	15	20	25	20	26
Mobela / Megaphon			1	1	2	

Mannschaftsstand

Veränderungen im laufenden Jahr	2014	2015	2016	2017	2018	2019
Stand am 01.01	89	86	86	88	90	96
Zugänge im Berichtsjahr:	11	11	15	13	13	15
Blank Matthias						
Braun Felix						
Divkovic Lena						
Fichtner Martin						
Fröschl Julian						
Hartmann Lukas						
Hartmann Raphael						
Huberth Michael						
Jaensch Lucia						
Lohner Moritz						
Medele Johannes						
Schreiber Jessica						
Schurm Florian						
Weindl Jens						
Weyrich Moritz						
Abgänge im Berichtsjahr:	14	11	13	11	7	15
Blank Matthias						
Carbone Fabio						
Divkovic Lena						
Dormann Cornelia						
Dormann Jan						
Habermeier Markus						
Heilbock Anna						
Henk Florian						
Hohenleitner Hans						
Kliehm Heiko						
Lennartz Martin						
Negele Hermann						
Schuster Johannes						
Steiner Phillip						
Weinzierl Robert						
Stand am 31.12.	86	86	88	90	96	96
Altersspektrum Aktive:						
Aktive Feuerwehrleute über 18 Jahre	61	65	69	74	80	76
Davon aktive Feuerwehrfrauen	6	7	8	8	9	9
Jugendliche unter 18 Jahre	25	21	19	16	16	20
Davon Mädchen	3	5	3	3	4	5
18 - 26 Jahre	13	13	12	11	16	17
27 - 35Jahre	16	16	18	18	17	15
36 -45 Jahre	17	19	21	24	25	22
über 45 Jahre	15	17	18	21	22	22



11.03. Storch Neuerburg



05.05. Florianifeier



29.06. Feuerwehrausflug Südtirol



05.07. Hochzeit Dieser



13.07. Grillfest



05.10. Hochzeit Pröbstl

Fahrzeug- und Gerätestand

Amtl. Kennzeichen	Funkrufname	Typ	Baujahr	In-dienststellg.	km-Stand 31.12.19	gefahrte km 2019	Betriebsstunden 31.12.19	Betriebsstunden 2019
Stadt Weilheim								
WM- 237	10/1	ELW	1988	1988	40329	714		
WM- FL 101	10/2	ELF-K	2009	2010	141682	11524		
WM- 2511	12/1	MZF	2001	2002	78411	1134		
	Aggr.	2 kVA	2001	2001			58,4	7,9
WM- FL 141	14/1	MTW	2010	2017	152990	7427		
WM- FL 301	30/1	DLK 23/12	2009	2009	11225	1005	729,5	72,5
	Aggr.	13 kVA	2009	2009			158,1	14,5
WM- L 401	41/1	LF 20/16	2007	2007	11931	762	361,1	36,0
	Aggr.	13 kVA	2014	2014			58,4	9,8
WM- 236	40/1	LF 16/12	2001	2001	15811	1005	353,8	12,8
	Aggr.	8 kVA	2001	2001			172,8	8,5
WM- FL 551	55/1	GW-L1	2018	2048	3395	1281		
	Pumpe	TS 8	1997	1997			173,8	2,8
WM- 2074	63/1	HRW	1980	1995	184258	636		
WM- 2240	35/1	WLF 1	1996	1997	47338	1043		
		TS 8	2007	2007			126,0	9,0
WM- 2163	Anh.	SA 1400	1979	1995			237,1	3,1
WM- WA100	Anh.	MZA	2007	2007				
	Anh.	HWP	2001	2001			162,3	0,0
	Anh.	P 250	1965	1965				
	39/1	Stapler 2,0 t	1999	2003			1811,0	30,9
	Aggr.	5 kVA	1992	1992			235,4	0,0
	Pumpe	TS 6	2000	2000			79,7	1,3
	Aggr.	2 kVA	2000	2000			33,1	1,5
Landkreis Weilheim-Schongau								
WM- 2282	35/2	WLF 2	2001	2001	19772	605		
	Aggr.	14 kVA	2017	2018			22,0	12,0
	Aggr.	8 kVA	1998	2003			113,2	2,6
WM- 2281	Anh.	20 kVA	1999	1999				
WM- 8080	Anh.	Ölsanimat	1987	1987				
	Aggr.	20 kVA	2000	2001			330,4	13,3
Katastrophenschutz - Bund								
WM- 8092	67/1	DEKON-P	2000	2000	37083	713		
	Aggr.	8 kVA	1999	2000			164,4	1,2
Gesamtleistung im Berichtsjahr					27849		239,7	



Fahrzeugweihe MTW 14/1, GW L1 55/1,
AB Dekon P/V, AB Sandsack Füll



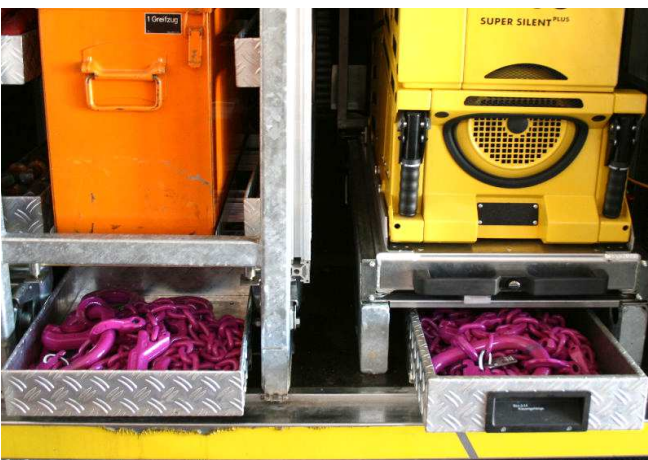
Fahrzeugweihe MTW 14/1, GW L1 55/1,
AB Dekon P/V, AB Sandsack-Füll



NEU: Notstromaggregat Gerätehaus



NEU: Dampfstrahler Waschhalle



NEU: Kettensatz AB Rüst



NEU: Systemtrenner

Lehrgänge an Feuerweherschulen

Lehrgangart	Dauer	2014	2015	2016	2017	2018	2019
Gruppenführer	41	1					Stiegler Serfling
Aufbaulg.-Gruppenführer	41	1					
Zugführer	82	1	1				
Verbandsführer	82					1	
Leiter einer Feuerwehr	32	1					
Ausbilder in der Feuerwehr	41	1	1	2	1		Kanzler Serfling
Ausbilder für MTA	41					2	
Ausbilder-Absturzsicherung	24				1		
Ausbilder für Atemschutzgeräteträger	41	1		1	1		
Fachwissen Digitalfunk	23	3					
Digitalfunk Führungsstufe C-D	23	1					
Einführung in die Stabsarbeit	41		1				Herbst
Angehörige einer UG-ÖEL	41						Rohm
Atemschutzgerätewart	32	1			2		Albrecht
Aufbaulehrgang Atemschutzgerätewart	16	2				1	Dieser
Leiter des Atemschutzes	16			1	1		Serfling
Drehleitermaschinist	41		1		1		Jaensch
Verhaltenstraining im Brandfall-Brandhaus	16			3	2	3	Hiebl Güthler T.
Technische Hilfeleistung - Tagesseminar	8					4	Obermüller 2x Dieser 3x
ABC-Schutz-Technik-Dekontamination	23			1	1		
ABC-Einsatz Grundlagen	41				1		
ABC-Einsatz Strahlenschutz	41		1	1		1	Schweiger- Kot.
Führung im ABC-Einsatz	82					1	
Aufbaulg.-Stadt- und Kreisjugendwarte	23	2					
Feuerwehrarzt	15		1			1	
Vorbeugender Brandschutz	41	1					
Brandschutzerziehung	23						Kanzler
Unfallverhütung	23						Herbst
Öffentlichkeitsarbeit Feuerwehr	41						Herbst
Aufbaulg.-FüKr-Eisenbahn 1+2	23				1		
Aufbaulg.-FüKr-Energieversorgung	23		1				Luttner-Rohm
Aufbaulg.-FüKr-THL	16			1			Lutz
Aufbaulg.-FüKr-Einsatzleitung	23	2	1				
Aufbaulg.-Digitalfunk f. Unterstützungsgr.	23					1	
Gesamtstundenaufwand		565	310	282	346	486	589

Lehrgänge auf Bezirksebene in Weilheim

Lehrgangsart	Dauer	Teilnehmer												Stunden	
		2014		2015		2016		2017		2018		2019		2019	
		WM	sonst.	WM	sonst.	WM	sonst.	WM	sonst.	WM	sonst.	WM	sonst.	Teiln.	Ausb.
MTA Basis	54	5	11	6	21	3	17	4	30	9	27	7	16	426	44
MTA Abschluß	24	3	12			6	9	4	13	2	8	4	22	41	18
Sprechfunker	14			7	10	2	18	3	3						
Atemschutzgeräteträger	26	3	7	2	11	4	5	2	11	6	3	3	9	88	227
Maschinist f. Fahrzeuge+TS	28					5	10			5	7				
Gesamtstunden		579		498		975		733		1276		844		555	289

Lehrgänge der FF. Weilheim

Lehrgangsart	Dauer	Teilnehmer												Stunden	
		2014		2015		2016		2017		2018		2019		2019	
		WM	sonst.	WM	sonst.	WM	sonst.	WM	sonst.	WM	sonst.	WM	sonst.	Teiln.	Ausb.
Technische Hilfeleistung	49	10	2							9					
Träger von CSA	8			6				6	4			9	4	77	57
Ölschadenbekämpfung	16					6									
Gefährliche Stoffe u. Güter	20														
Strahlenschutz	20							6	6						
Dekontamination	16	8	2							8	3				
Staplerfahrer	12											10		99	
Frühdefibrillation				9											
Absturzsicherung	11	8	3	6	7	4	5			9	5				
Motorsägenkurs Modul 1+2	15			8				6	1						
Motorsägenkurs Modul 5	15														
Betrieb BÜA/GÜA/AS-Üb.Anl.			23		16		19		37		25		39		30
Gesamtstunden		981		440		234		497		903		263		176	87

Sonstige überörtliche Ausbildung

Lehrgangsart	Dauer	Teilnehmer						Stunden	
		2014	2015	2016	2017	2018	2019	2019	
Lehrgänge bei anderen FW									
Ausbildung LK WM-SOG		6	5		5	3	5		23
Winterschulung LK WM-SOG		2	6		3	10	4		20
Sanitätsausbildung BRK	45					1			
Lehrgänge bei Firmen		11	4	4		6	11		148
Seminare bei Firmen		21		9		2			
Seminare bei Feuerwehren		4	4	5	6	3	7		72
Seminare BFV/LFV/SFS		1		13	5	8	4		34
Fahrertraining - Gel./Str./Sim.		4	2	6	4				
Gesamtstunden		341	173	372	206	446	297		297

Laufende Ausbildung

Veranstaltung	Teiln.	Stundenaufwand einschl. Ausbilder u. Helfer					
		2019	2014	2015	2016	2017	2018
Regelmäßige Ausbildung	2019	2014	2015	2016	2017	2018	2019
Theoretischer Unterricht	141	366	190	319	235	328	289
Erste Hilfe - Fortbildung	50	56	123	130	33	96	97
Defi - Fortbildung			28		105	25	
Jugendausbildung	272	2765	3377	894	2523	1012	1022
Dienstsport	112	306	312	377	315	203	168
Einweisung in Geräte und Fahrzeuge	23	37	42	38	30	129	46
Fortbildung für Staplerfahrer	17	19	28	23	17	16	17
Fortbildung für Maschinisten		83	72				
BEZ Fortbild./Probealarm/Warnübung	63	35	85	48	47	110	123
Ausbildung für Gruppenführer / Ausbilder							
Leistungsprüfung	21	95	184	372	152	258	245
Reine Atemschutzübungen	123	340	340	380	390	402	395
Gruppenübungen	332	485	573	637	584	630	732
Fachgr. DL / Dekon / AbStuSi / Türöff.	99	319	503	214	222	187	212
Monatsübungen	426	609	731	750	896	1002	946
Hauptübungen - Leis Deutenhausen mit MD - Bürgerheim Weilheim - Ehem. Gärtnerei Geith mit MD - Mittelschule - Huawei - Gemeinschaftsübung Marnbach	279	622	582	583	530	863	777
Besondere Ausbildungen							
Jugendschnupperkurs		72		38			
Sonderausbildungen - Rettungsübung am Hochbehälter	12	119	232	74			30
Ausbildung überörtlich							
Funkübung Bezirk Nord	6	33	53	15	9	23	18
Einsatzübungen überörtlich - Bezirksübung Wilzhofen - Bezirksübung Pähl - Bezirksübung Oderding	39		132	60	44	68	78
Übungen der KatS-Einheiten - Stabsrahmenübung in Weilheim - KatS-Teilübung in Etting	41					67	217
Ausbildung Landkreis - Einsatzgruppe Hochwasser	5	7	6	123	2	13	20
Gesamtstundenaufwand		6368	7593	5075	6134	5432	5432



Lehrgang Staplerfahrer



Lehrgang CSA



Lehrgang MTA Basismodul



3. Hauptübung Schießstattweg



4. Hauptübung Mittelschule Röntgenstrasse



Lehrgang Atemschutz-Geräteträger

Atenschutzwerkstatt u. Ausbildungsstätte

Mannschaftsstand	2014	2015	2016	2017	2018	2019
Atenschutzgeräteträger am 01.01.	43	45	45	41	41	44
ausgeschieden	4	3	9	4	3	6
Zugang durch Neuaufnahme und Ausbildung	4	3	5	4	6	5
Atenschutzgeräteträger am 31.12.	45	45	41	43	44	43
Einsätze mit Atemschutz						
Einsätze mit Atemschutz (Brand und THL)	6	5	13	10	12	15
Eingesetzte Pressluftatmer	22	21	64	46	57	59
Eingesetzte Filtergeräte und Fluchthauben	2	1	21	17	6	6
Eingesetzte CSA			4			
Übungen mit Atemschutzeinsatz						
Reine Atemschutzübungen	10	10	12	13	13	14
Sonstige Übungen mit Atemschutzeinsatz	10	10	12	11	13	12
Eingesetzte Pressluftatmer	134	125	140	94	126	119
Eingesetzte Filtergeräte und Fluchthauben	10	8	10	7	5	4
Eingesetzte CSA	6	4	4	3	14	0
Stundenaufwand Träger/Ausbilder/Helfer	340	340	380	390	402	395
Fortbildung für Atemschutzgeräteträger						
Teilnehmer	10	5	5	5	3	14
Stundenaufwand Träger/Ausbilder	90	45	45	45	50	145
Lehrgänge für Atemschutzgeräteträger und CSA-Träger						
Gesamt eingesetzte Pressluftatmer	15	16	15	10	30	15
Gesamt eingesetzte Filtergeräte und Fluchthauben	3	6	4	2	6	6
Gesamt eingesetzte CSA		6		6	9	9
Gesamtstundenaufwand Träger/Ausbilder/Helfer	450	370	450	528	372	309
Übung und Ausbildung der Ortsteilfeuerwehren						
Anzahl der Tage	10	10	10	10	8	9
Gesamtzahl der Teilnehmer	26	32	22	36	39	35
Benutzung der Kriechstrecke und Brandübungsanlage durch Fremde						
Anzahl der Tage	4	3	5	9	6	7
Gesamtzahl der Teilnehmer	23	16	19	37	25	39
Gesamtstundenaufwand Ausbilder/Helfer	25	28	11	21	13	30
Wartung und Pflege einschließlich Verwaltung						
Anzahl der Kunden inkl. FF. Weilheim	17	18	18	18	18	18
Anzahl der Tage ehrenamtlich AS-GW	45	25	24	27	20	11
Gesamtstunden ehrenamtliche AS-GW	212	89	46	45	32	66
Gesamtzahl Flaschenfüllung 200/300 bar	344	297	398	383	699	815
Gesamtzahl Geräteprüfungen Masken/PA		1393	1767	1757	1806	2027

Arbeiten im Gerätehaus ohne Gerätewarte

Art der Tätigkeit	Stundenaufwand					
	2014	2015	2016	2017	2018	2019
Unterhalt und Reinigung Gebäude	8	117	5	133	0	6
Fahrzeugpflege	4	0	0	1	8	0
Schlauchpflege	0	0	0	32	80	53
Kleiderkammer und Pflege	0	0	0	0	0	0
Sonstige Unterstützung Gerätewart	17	14	80	49	90	45
Sonstige Anfertigungen u. Ausbauten	202	60	471	121	49	1
Gesamtstundenaufwand	231	191	555	336	226	105

Sitzungen, Besichtigungen usw.

Veranstaltung	Teiln.	Stundenaufwand					
	2019	2014	2015	2017	2017	2018	2019
Besprechungen der Kommandanten intern	7	21	12	7	8	5	19
Besprechungen der Kommandanten extern	3	25	23	19	17	21	13
Besprechungen mit Zugführern							
Besprechungen der Zug- und Gruppenf.	127	415	293	505	371	317	311
Sonstige Dienst-, Einsatzbesprechungen		5	36	31	24	9	
Kreisebene / KatS-Besprechung etc.				9	4		
Ausbilder- und Fachb.-Besprechung	20	40	49	18	44	19	39
Dienstversammlung	70	272	162	106	147	170	210
Bezirksversammlungen	6	17	11	14	14	18	15
Kommandantentagung	3	11	14	8	13	9	10
Kreisfeuerwehrtag							
Objektsbesichtigungen - Asylheim - Huawei	26		18	23	27	30	37
sonstige überörtliche Veranstaltungen Messen, Ausstellungen etc.	3	24	424	29	31	68	20
Vorfürhungen / Besichtigungen	12	33	263	12	58	146	18
Gesamtstundenaufwand		863	1305	781	758	812	692

Verwaltungsarbeit des Kommandanten

- Einsatzberichte
- Jahresbericht
- Statistiken
- Inventur
- Vorb. Brandschutz - Bespr./Besichtigung
- Beratung im abwehrenden Brandschutz
- Überwachung hauptamtliches Personal
- Angelegenheiten der Ortsteilwehren
- Vertretung bei Veranstaltungen
- Übungsvorbereitung
- Haushaltsaufstellung
- Einsatzabrechnung
- Beschaffungen
- Rechnungsprüfung
- Besprechung und Verhandlung mit Firmen
- Vorführungen, Besichtigungen
- Arbeiten im Gerätehaus und Fahrzeugen
- Planung/Überwachung v. Baumassnahmen
- Besprechung mit Behörden allgemein
- Besprechung Stadtverwaltung und BGM
- Anhörungen durch Polizei
- Allgemeine Organisation

Nicht enthalten sind Übungs- und Einsatzstunden sowie Tätigkeiten die in anderen Rubriken dieses Berichts bereits erfasst sind.

Gesamtstundenaufwand	2014	2015	2016	2017	2018	2019
	802	805	730	546	605	391

Sonstige Std. - stv.Kdt/ZF/GF/Ausb.

- Ausbildungsvorbereitung
- Allgemeine Organisation
- Bildarchiv
- Einsatzplanbearbeitung
- Besprechungen
- Besichtigungen
- Vorführungen
- Abnahme BMA

Nicht enthalten sind Übungs- und Einsatzstunden sowie Tätigkeiten die in anderen Rubriken dieses Berichts bereits erfasst sind.

Gesamtstundenaufwand	2014	2015	2016	2017	2018	2019
	988	799	848	866	820	862

Öffentlichkeitsarbeit

<u>Führungen / Brandschutzerziehung</u>						
Die Brandschutzerziehung wurde 2019 von S. Rohm geleitet. Unterstützung erhielt sie durch R. Knirsch, S. Naht, V. Nath, J. Dormann, M. Zitzmann, D. Kanzler, C. Fuchs, F. v. Bothmer, M. Glas				Anz. Gruppen	Anz. Teiln.	Zeitaufwand
Kindergärten Durchführung von Brandschutzerziehung für den Kindergarten Mariä Himmelfahrt				2	35	14
Schulen Unterstützung Sachkundeunterricht der 3. Klassen der Ammerschule				3	75	10
Sonstige Bildungseinrichtungen Führungen im Gerätehaus für sonstige Bildungseinrichtungen (Oberlandwerkstätten)				1	9	7
Sonstige Führungen / Vorträge Im Laufe des Jahres wurden mehrere Fach- und sonstige Besucher durch das Gerätehaus geführt.				2	34	3
Sonstige Veranstaltungen der Brandschutzerziehung Lesenachmittag in der Stadtbücherei				1	15	3
<u>Medien</u>						Stunden
Medienbetreuung - regional 7 Pressemitteilungen zu aktuellen Ereignissen, teilweise mit Bilddokumenten						15
Internet Betreuung des Internetauftritts inkl. Facebook durch S. Zetl mit verschiedenen Beiträgen, auch von anderen FM.						147
Schaukasten Marienplatz Laufende Betreuung und Aktualisierung durch Robert Krötz und Karsten Serfling						25
<u>Sonstiges</u>						
Mitgliederwerbung "mitmachen@feuerwehrweilheim.de" Die Mitgliederwerbemaßnahme aus dem Jahr 2016 wurde im vergangenen Jahr weitergeführt. Hierauf wurde in verschiedenen Einzelhandelsgeschäften mit Werbematerial darauf aufmerksam gemacht.						42
Ausstellungen / Veranstaltungen Wurde im Berichtsjahr nicht durchgeführt						
Aktion Discofieber Der Aktionstag wurde erneut durchgeführt und war wieder ein guter Erfolg mit gleichbleibender Teilnehmerzahl.						40
Gesamtstundenaufwand	2014	2015	2016	2017	2018	2019
	1119	362	1211	608	1360	305

Stundenübersicht

	2014	2015	2016	2017	2018	2019
Einsatzdienst bei Bränden und THL	1780	1689	3863	2165	2314	2492
Sicherheitswachen	630	815	696	562	693	703
Lehrgänge an Feuerweherschulen	565	310	282	346	486	589
Lehrgänge auf Bezirksebene	579	498	975	733	1276	844
Lehrgänge der FF. Weilheim	981	440	234	497	903	263
Sonstige überörtliche Ausbildung	341	173	372	188	446	446
Laufende Ausbildung	6249	7593	5075	6134	5432	5432
Sitzungen, Besichtigungen	863	1305	781	758	812	692
Arbeitsdienst im Gerätehaus	231	191	555	336	226	105
Atenschutzwerkstatt	89	46	45	40	32	66
Öffentlichkeitsarbeit	1119	362	1211	608	1360	305
Verwaltungsaufwand des Kommandanten	802	805	730	546	605	391
Sonstige Dienststunden stv. Kdt/ZF/GF/Ausb.	988	799	848	866	820	862
Gesamtstundenaufwand	15217	15026	15667	13779	15405	13189
Stundendurchschnitt pro Mann und Jahr	174	175	180	155	166	137

Die geleisteten Gesamtstunden entsprechen bei einer durchschnittlichen jährlichen Nettoarbeitsstundenzahl von ungefähr 1650 Std. **8** Vollzeitkräften. Dies bedeutet eine Kosteneinsparung für die Stadt von ca. **510.000,00 €**.

Somit hat jeder Feuerwehrangehörige auch im letzten Jahr wieder für die Stadt Weilheim ehrenamtlichen Dienst im Wert von ca. **5.300,00 €** geleistet.



5. Oldtimertreffen Latsch Südtirol



5. Oldtimertreffen Latsch Südtirol



5. Oldtimertreffen Latsch Südtirol



5. Oldtimertreffen Latsch Südtirol



Bayer. Jugendleistungsprüfung



Bayer. Jugendleistungsprüfung

Neu- und Ersatzbeschaffung

Stadt Weilheim

- Systemtrenner
- Ersatz Hochdruckreiniger Waschhalle
- Ersatz AFFF-Schaummittel inkl. Tankreinigung
- Ersatzkleidungsgarnituren für AS-Träger
- Ersatz Notstromaggregat Feuerwehrgerätehaus

Landkreis Weilheim-Schongau

- Kettenrettungssatz

Land

- Keine größeren Beschaffungen

Größere Spenden

- Keine größeren Spenden

Finanzbedarf der FF. Weilheim

Verwaltungs- haushalt	2014	2015	2016	2017	2018	2019
Einnahmen	42.527,55 €	81.119,84 €	82.094,35 €	134.354,32 €	85.658,78 €	81.352,45 €
Ausgaben	331.783,06 €	358.701,44 €	476.737,24 €	391.136,12 €	358.854,46 €	437.397,33 €
Vermögenshaushalt						
Einnahmen	- €	23.254,12 €	- €	31.050,00 €	32.000,00 €	- €
Ausgaben	41.443,90 €	191.824,14 €	177.102,25 €	98.477,03 €	193.565,34 €	227.596,22 €
Zuschussbedarf	330.699,41 €	446.151,62 €	571.745,14 €	324.208,83 €	434.761,02 €	583.641,10 €

Finanzbedarf der Ortsteilfeuerwehren

Verwaltungs- haushalt	2014	2015	2016	2017	2018	2019
Einnahmen	190,53 €	222,54 €	707,82 €	202,83 €	217,31 €	210,34 €
Ausgaben	29.346,77 €	43.747,97 €	51.147,31 €	58.888,58 €	37.241,55 €	38.929,03 €
Vermögenshaushalt						
Einnahmen		13.919,68 €	- €	25.000,00 €		- €
Ausgaben	12.274,24 €	63.079,13 €	104.540,79 €	28.022,48 €	4.117,40 €	4.000,00 €
Zuschussbedarf	41.430,48 €	92.684,88 €	154.980,28 €	61.708,23 €	41.141,64 €	42.718,69 €

Vergleich zum Gesamthaushalt der Stadt

Gesamtzuschuss- bedarf aller 3 FW	372.129,89 €	538.836,50 €	726.725,42 €	385.917,06 €	475.902,66 €	626.359,79 €
Gesamthaushalt Stadt Weilheim	42.789.200,00 €	45.413.600,00 €	49.125.000,00 €	57.961.000,00 €	65.349.800,00 €	66.197.500,00 €
Anteil des Zuschuss- bedarfs am Gesamt- haushalt der Stadt	0,87%	1,19%	1,48%	0,67%	0,73%	0,95%

Bericht aus dem Vereinsleben

Liebe Vereinsmitglieder, werte Leserinnen und Leser!

Unser Vereinsleben begann 2019 mit der Silvesterfeier. Hier konnten unsere Kameradinnen und Kameraden zusammen mit ihren Familien gemeinsam den Jahreswechsel feiern. Am 16. März nahm eine Abordnung der Wehr bei der Einweihungsfeier des neuen Feuerwehr-Gerätehauses in Huglfing teil. Am 13. April war dann unser traditionelles Fischessen. Am 5. Mai wurden im Rahmen der Florianifeier unsere neuen Fahrzeuge 14/1, 55/1, der AB-Sandsackfüll und der AB-Dekon auf dem Kirchplatz gesegnet. Anschließend gab es in der Fahrzeughalle ein gemeinsames Mittagessen. Die musikalische Umrahmung der Messe und danach beim Essen erfolgte durch die Stadtkapelle Weilheim. Am 20. Juni war die Feuerwehr Weilheim bei der Fronleichnamsprozession vertreten. Wir begleiteten das Allerheiligste durch Weilheims Straßen und waren auch mit einer Fahnenabordnung dabei. Nach der Prozession gab es eine Brotzeit beim Dachsbräu.

Der Vereinsausflug fand am 29. und 30. Juni statt. Dieses Jahr ging es nach Steinach am Brenner, wo es eine Besichtigung und Führung im Infozentrum zum Bau des Brennerbasistunnels gab. Anschließend fuhren wir weiter ins Pustertal zum Hotel Elisabeth in Kiens. Nach dem Abendessen ging es zum Kirchtagsfest, wo eine Blasmusik zünftig aufspielte. Am Sonntag fuhren wir weiter nach Antholz ins Biathlonzentrum. Nach einer Führung konnte jeder seine Schießkünste auf dem Schießstand beweisen. Auf der Rückfahrt kehrten wir dann noch zu einer Brotzeit ein.

Das Grillfest fand am 13. Juli statt. Bei schönem Wetter war es wieder eine gut besuchte Veranstaltung. Am 18. Oktober waren wir beim Papiersammleressen im Allgäuer Hof. Es soll ein kleines Dankeschön an unsere fleißigen Papiersammler sein. Am 19. Oktober veranstalteten wir unser Herbstfest, diesmal wieder als Törggelen.

Am 9. November wurden im Gasthof Oberbräu beim Ehrenabend verdiente Mitglieder geehrt, die entweder einen runden Geburtstag oder ein Dienst- bzw. Vereinsjubiläum feiern konnten. Beim Volkstrauertag am 17. November war unsere Wehr mit Fahne und Abordnung bei der Gedenkfeier am Friedhof vertreten. Anschließend gab's im Stüberl einen Frühschoppen.

Am 6. Dezember fand wieder unsere traditionelle Nikolausfeier statt. Diesmal waren wir im neuen Pöltner Hof. Helga Schwaiger und Franz Andrä trugen ein paar weihnachtliche, aber auch heitere Geschichten vor und die Geschwister Steigenberger aus Haunshofen sorgten für die musikalische Umrahmung. Anschließend kam noch der hl. Nikolaus, der die eine oder andere Begebenheit aus der Wehr zum Besten gab. Ich möchte mich bei allen Helferinnen und Helfern bedanken, die bei der Organisation und Ausrichtung der einzelnen Feste mitgeholfen haben. Ohne ihre Hilfe könnte man diese Veranstaltungen nicht durchführen.

Gleich bei drei Hochzeiten durfte die Wehr den Brautpaaren gratulieren. Am 6. Juli heirateten Sebastian Deiser und Elisabeth Fremmer, die beide der Weilheimer Wehr angehören, am 23. August führten Florian Zimmermann und am 5. Oktober Martin Pröbstl ihre Frauen vor den Traualtar.

Nachwuchs gab es bei Christian Albrecht und Manfred Effelberger und die Wehr ließ es sich nicht nehmen, bei beiden einen Storch aufzustellen. Aber auch zwei Trauerfälle hatte die Wehr zu verzeichnen. Unser ältestes Mitglied, Karl Pyko, verstarb im Juni kurz vor seinem 95. Geburtstag und im August Otto Schrott im Alter von 85 Jahren. Abordnungen der Wehr nahmen an den Trauerfeiern teil.

Die Jahreshauptversammlung fand am 15. März zusammen mit der Dienstversammlung im Lehrsaaal statt. Es waren 78 Vereinsmitglieder und 7 Gäste anwesend. U. a. mussten ein neuer Schriftführer und ein neuer Beisitzer gewählt werden. Dominik Kanzler wurde zum Schriftführer und Alex Bauer zum Beisitzer gewählt. Im letzten Jahr fanden 3 Vorstandssitzungen mit 28 Tagesordnungspunkten statt, in denen die laufenden Vereinsangelegenheiten geregelt wurden.

Die Feuerwehr Weilheim bestand 2019 seit 143 Jahren und zählte zum 31. Dezember 131 Mitglieder. 96 Mitglieder sind im aktiven Dienst, davon 20 Jungfeuerwehrleute und Feuerwehranwärter. Der Verein hat 36 passive Mitglieder, davon 2 Ehrenvorstände, 1 Ehrenkommandanten, 5 Ehrenmitglieder und 8 fördernde Mitglieder. Auf 50 Jahre Vereinszugehörigkeit konnte Ehrenmitglied Ulrich Eschmann und auf 60 Jahre Ehrenmitglied Anton Perchermeier zurückblicken. Unser Ehrenvorstand Klaus Rawe feierte seinen 80. und unser Ehrenmitglied Klaus Schöffmann seinen 70. Geburtstag. Die Wehr hatte ihnen dazu gratuliert.

Mit dem Erlös aus 3 Papiersammlungen konnte der Verein wieder einen Großteil seiner Ausgaben finanzieren. Bei der Sammlung im September ist die Feuerwehr federführend. Mein Dank gilt allen, die bei den Sammlungen tatkräftig mitgeholfen haben, insbesondere unseren jüngeren Kameradinnen und Kameraden. Weiter gilt mein Dank unserem Ehrenvorstand Rudi Knirsch, der die Sammlungen schon seit Jahren mustergültig organisiert.

Das Vereinsleben war 2019 geprägt vom Stüberlküchenumbau. Begonnen hatten wir damit schon im November 2018. Dadurch mussten viele Vereinsveranstaltungen in den Lehrsaal verlegt werden, wo es natürlich nicht ganz so gemütlich war. Durch die Tatsache bedingt, dass in unserer Wehr die verschiedensten Berufe vertreten sind, konnten viele Arbeiten in Eigenregie durchgeführt und die Kosten in Grenzen gehalten werden. Allerdings dauerte der Umbau doch erheblich länger, als Anfangs geplant. Es wurden ca. 1150 Stunden von unseren Kameradinnen und Kameraden geleistet. Ich möchte mich bei allen Helferinnen und Helfern ausdrücklich dafür bedanken, dass sie am Gelingen unseres Umbaus mitgeholfen haben. Am 30. November wurde mit einem Helferfest unser Stüberl wieder in Betrieb genommen.

Nachdem im März 2020 die Vorstandschaft wieder neu gewählt wird, möchte ich dies zum Anlass nehmen, die letzten sechs Jahre nochmals Revue passieren zu lassen. Sie waren doch geprägt von verschiedenen Ereignissen. 2014 wurde unsere Satzung überarbeitet und den heutigen Erfordernissen angepasst. Im Juni 2015 wurde sie ins Vereinsregister eingetragen.

2016 fand im Rahmen unserer Vereinsfeste zum ersten Mal ein italienischer Abend statt, der 2018 wiederholt wurde. Nach gewissen Startschwierigkeiten ist er bei unseren Kameradinnen und Kameraden sehr gut angekommen, so dass 2020 ein weiterer italienischer Abend stattfinden wird.

Höhepunkt der letzten Wahlperiode war sicher unsere 140jahr-Feier. Die Vorstandschaft wollte bewusst eine Veranstaltung durchführen, die in erster Linie der Mannschaft zu Gute kommt und ich glaube, dass dies uns auch gelungen ist. Nach einem kurzen Festzug ans Kriegerdenkmal zum Totengedenken und anschließendem Weitermarsch zur Stadtpfarrkirche Mariae Himmelfahrt fand hier der Festgottesdienst statt, der von der Stadtkapelle Weilheim musikalisch umrahmt wurde. Während der Messe wurde unser neuer Hl. Florian gesegnet, der anlässlich des Jubiläums angefertigt und im Eingangsbereich des Gerätehauses aufgestellt wurde. Er ist eine Nachbildung des Hl. Florian vom Alten Peter in München. Die Weilheimer Wehr hat seit der Bombardierung von München 1944 einen besonderen Bezug zum Alten Peter. Die Feuerwehr Weilheim war damals maßgeblich bei der Brandbekämpfung des Turmes beteiligt und bewahrte ihn vor der vollkommenen Vernichtung, so dass er nach dem Krieg wieder aufgebaut werden konnte.

Nach der Messe zogen wir zur Stadthalle, wo ein Festakt stattfand. Danach gab es ein umfangreiches Buffet, das keine Wünsche offen ließ. Anschließend spielte eine Band auf und wir feierten noch bis tief in die Nacht. Unsere alten Filme, die noch als Filmrollen im Gerätehaus lagern, wurden digitalisiert, so dass sie für die Zukunft gesichert sind und auch mit modernen Medien abgespielt werden können. Weiter wurden die Urheberrechte für den hl. Florian auf unserer Vereinsfahne und auf dem Florianiteller von Fr. Elisabeth Wiedemann-Scherr an die Feuerwehr Weilheim übertragen. Ohne unsere Zustimmung können diese Motive nicht von anderer Seite verwendet werden und bleiben so für die Wehr gesichert.

Auch unsere Oldtimer, das TLF und die DL, wurden in den letzten 6 Jahren immer wieder gewartet und bei Bedarf repariert, so dass sie sich in einwandfreien Zustand befinden und bei Feuerwehrfesten und Oldtimerveranstaltungen immer wieder zum Einsatz kommen.

Die letzte große Aktion auf Vereinsbasis war, wie schon vorhin erwähnt, der Umbau unserer Stüberlküche.

Zum Ende meiner Ausführungen bleibt mir nur noch, Dank zu sagen. Bedanken möchte ich mich bei unserem Stüberlwirt Mario Simhart, der seit knapp 5 Jahren mit viel Engagement das Stüberl betreibt. Weiter bedanke ich mich bei unseren Damen, die im Stüberl und bei unseren Vereinsveranstaltungen immer so tatkräftig mithelfen und so diese erst möglich machen.

Mein Dank auch an Michael Schenk und Sven Nath und ihren Helferinnen und Helfern für die Betreuung und Ausbildung unserer Feuerwehrjugend und die so für den Fortbestand der Wehr mit beitragen.

Auch möchte ich mich bei allen Fördermitgliedern und Spendern für die Unterstützung des Vereins bedanken. Ein weiteres Vergelt´s Gott der Mannschaft, den Dienstgraden und den beiden Kommandanten für das gute Miteinander.

Zum Schluss noch ein Dankeschön an unsere Vorstandschaft für die stets konstruktive Zusammenarbeit in den letzten 6 Jahren, unserem Fähnrich, den Fahnenbegleitern und den Betreuern der Homepage, des Fotoarchivs und des Feuerwehrarchivs für die geleistete Arbeit.

Wollen wir uns 2020 wieder den Herausforderungen stellen, die das Jahr mit sich bringen wird, getreu unserem Wahlspruch „Gott zur Ehr, dem nächsten zur Wehr“.

Mit kameradschaftlichen Grüßen

Franz Andrä
Vorsitzender

Oldtimer

Liebe Vereinsmitglieder,

auch im Jahr 2019 waren wir mit unserer Oldtimerflotte bei Veranstaltungen aktiv vertreten.

Mit 16 Personen waren wir vom 19. bis 21. Juli 2019 zu Gast im Vintschgau beim 5. Internationalen Feuerwehroldtimertreffen der Freiwilligen Feuerwehr Latsch.

Die Anreise für unsere drei Fahrzeuge DL 25, TLF 16 und LLG (auf Anhänger) war nach 6 Stunden und einigen kurzen Pausen ohne Probleme überstanden. Nachdem das Gepäck im Hotel verstaut war, ließen wir den Abend in Latsch mit einem gemeinsamen Abendessen ausklingen.

Am Samstag fuhren wir im Rahmen einer Oldtimerrundfahrt über das Stilfserjoch nach Sulden unterhalb des Ortlermassives. Hier wurden die Fahrzeuge zur Besichtigung aufgestellt. Natürlich wehte von unserer ausgefahrenen Drehleiter die Weilheimer Fahne. Am Sonntag nahmen wir am Festumzug durch Latsch und an der Feldmesse am Festplatz teil.

Am 04.08.19 waren wir mit einer Mannschaftsstärke von 8 Personen am 10. Oldtimertreffen in Seeg dabei, hier erfolgte die Anreise mit dem TLF 16 und der DL 25.

Nach einem ausgiebigen „Oldtimerfrühstück“ ging es bei schönstem Wetter auf die ca. 2 stündige Rundfahrt durch das Allgäu. Wieder am Festplatz angekommen, konnte man die Fahrzeuge besichtigen und verschiedene Vorführungen beobachten. Nachdem wir uns mit Grillfleisch und Getränken gestärkt hatten, traten wir die Heimfahrt an.

Mein besonderer Dank gilt der Firma Medele-Schäfer für die unkomplizierte Unterstützung und die Bereitstellung des Transportfahrzeuges für das LLG.

Ich möchte mich bei allen Kameraden und Gönnern für die Unterstützung bedanken, und hoffe, dass wir auch in Zukunft wieder tolle und interessante Ausfahrten mit unserer Oldtimerflotte unternehmen können.

Im Januar 2020

Klaus Hammerschmidt

Jugendgruppe

Das vergangene Jahr war auch für die Jugendfeuerwehr von vielen verschiedenen Aktivitäten und Veranstaltungen geprägt.

Als erste Veranstaltung ist der Ausflug der Feuerwehrjugend des Landkreises Weilheim-Schongau zu nennen. Er führte uns am 1. Juni in den Skylinepark bei Bad Wörishofen. Unterschiedlichste Fahrgeschäfte boten den Jugendlichen ein abwechslungsreiches Programm. Nach einem gemütlichen Zusammensein bildete eine Riesenradfahrt, die einen grandiosen Ausblick auf die Alpenkette bot, den Abschluss des Tages.

Am 25. Juni folgte die Teilnahme am Kreisfeuerwehrjugendtag in Schongau. Im Wettkampf mit weiteren 17 Jugendfeuerwehren maßen sich die Weilheimer Jugendfeuerwehrlern in den Disziplinen Schlauch ausrollen, Knoten und Stiche, Leinenbeutel werfen und Kübelspritzen sowie einer Fun-Aufgabe. Wir belegten dabei den 14. Platz.

Am Abend des 25. Juni beteiligten wir uns an einer größeren Übung, die vom Jugend-Rotkreuz und vom Jugend-THW organisiert worden war.

Nach einem gemeinsamen Grillen und Kennenlernen aller Beteiligten auf dem THW-Gelände erfolgte die Alarmierung zur Übung. Das Übungsszenario stellte eine eskalierte Grillparty von Jugendlichen dar. Dabei galt es, ein außer Kontrolle geratenes Lagerfeuer zu löschen. Nach der erfolgreichen Brandbekämpfung leuchtete das THW das Partygelände aus, so dass eine Suche nach den Partyteilnehmern, die sich unter Schock über das ganze Gelände verstreut hatten, möglich war. Das Jugendrotkreuz übernahm, unterstützt von den beiden anderen teilnehmenden Jugendorganisationen, anschließend die Erstversorgung der Verletzten. Dabei zeigte sich, wie wichtig die gute Zusammenarbeit der einzelnen Blaulichtorganisationen ist.

Im Juli nahmen wir mit zwei Gruppen am Feuerwehrjugendtag des Landkreises Rosenheim in Breitbrunn am Chiemsee teil. Jede Mannschaft bestand aus vier Jugendlichen und einem Betreuer. Wie in den Vorjahren mussten wieder verschiedene Stationen, wie Schlauchkegeln, Schwammwand u. a. absolviert werden. In einem Wissenstest mussten die Teilnehmer ihr Wissen unter Beweis stellen. Nach der Siegerehrung erhielt jeder Teilnehmer eine Soundbox geschenkt.

Beim Wissenstest in Peißenberg, der am 14. Oktober stattfand, waren die zu bearbeitenden Themen „Erste Hilfe“ und „Verhalten bei Gefahr“. Alle Teilnehmer bestanden den Test und erhielten abschließend ihr Abzeichen.

Im Dezember fuhren wir mit der Feuerwehrjugend des Landkreises in das Peitinger Eisstadion, um dort das spannende Spiel EC Peiting gegen SC Riessersee anzuschauen.

Als letzte Veranstaltung des Berichtsjahres ist die Jugendleistungsprüfung zu nennen. Die vier Teilnehmer mussten unter Zeitmessung verschiedene praktische Aufgaben, wie z. B. Kuppeln einer 90 m langen Schlauchstrecke, Kübelspritzen, Leinenbeutelwerfen sowie einen schriftlichen Test bewältigen. Den Abschluss bildete ein gemeinsames Pizzaessen, bei dem die Testteilnehmer, die alle bestanden hatten, ihr Abzeichen erhielten.

Michael Schenk

1. Jugendwart

Nachsatz und Dank

Nach einem wiederum arbeitsreichen Jahr und nach 18 Jahren als Kommandant bleibt mir nurmehr Dank zu sagen.

Ich bedanke mich...

...beim scheidenden Stadtratsgremium und seinen Vorgängern mit unserem Bürgermeister Markus Loth und unserem Referenten, Herrn Stadtrat Stefan Zirngibl, sowie dessen Vorgängern Wolfgang Rill, Kurt Müller und Hans Mdele für die Bereitstellung der erforderlichen Mittel zur Erhaltung und Verbesserung der Einsatzbereitschaft.

...bei den Damen und Herren der Stadtverwaltung, allen voran bei Herrn Wunder vom Ordnungsamt, sowie bei Herrn Walter Weber und dessen Vorgängern Roman Herde und Helmut Hartl vom Landratsamt für die stets gewährte Unterstützung und Hilfe.

...bei der Polizeiinspektion Weilheim, dem BRK, dem THW, unseren Ortsfeuerwehren und der Kreisbrandinspektion für die vertrauensvolle Zusammenarbeit.

...bei meinem Stellvertreter Stefan Herbst, und dessen Vorgänger Markus Deutschenbaur, sowie den Zug- und Gruppenführern, Ausbildern, Geräte- und Jugendwarten für die übernommene zusätzliche Verantwortung und Tätigkeit.

...bei den Feuerwehrkameraden, die außerhalb des Übungs- und Einsatzdienstes noch zusätzlich Aufgaben in der Gerätewartung und -anfertigung übernommen haben.

...nicht zuletzt bei allen Feuerwehrkameraden und -kameradinnen für ihre Einsatzbereitschaft und die im vergangenen Jahr geleisteten Dienststunden.

Erfüllt auch weiterhin Euren Dienst zum Wohle unserer Stadt und unserer Mitbürger getreu unserem Wahlspruch

Gott zur Ehr dem Nächsten zur Wehr

Weilheim, im Mai 2020

Konrad Bischel

Kommandant